

LUGLIO 2020



Indagine continua di Unioncamere

## LA DOMANDA DI LAVORO DELLE IMPRESE

Provincia di Roma



UNIONCAMERE



# NOTA METODOLOGICA

I dati presentati nel volume derivano dalle rilevazioni mensili del Sistema Informativo Excelsior realizzate da Unioncamere in accordo con l'Agenzia Nazionale per le Politiche Attive del Lavoro. L'indagine, che è inserita nel Programma Statistico Nazionale (UCC-00007) tra quelle che prevedono l'obbligo di risposta, dal 2017 è svolta con cadenza mensile.

A vent'anni dalla sua nascita il Sistema Informativo Excelsior si conferma una delle fonti più utilizzate per seguire le dinamiche quali-quantitative della domanda di lavoro. Per sfruttarne al meglio le potenzialità, dal 2017, si è innovato sia sotto l'aspetto metodologico che organizzativo per fornire indicazioni tempestive a supporto delle Politiche attive del lavoro. A partire da maggio 2017, infatti, vengono realizzate indagini mensili sulle imprese adottando prioritariamente la tecnica di rilevazione CAWI (Computer Assisted Web Interviewing) e somministrando un questionario incentrato sui profili professionali e sui livelli di istruzione richiesti dalle imprese. La rete delle Camere di commercio e InfoCamere - società di informatica del sistema camerale - assicurano la specifica attività di supporto alle imprese intervistate.

La situazione determinatasi nei mesi di marzo-aprile a seguito dell'epidemia Covid-19 ha impedito nel medesimo periodo il consueto svolgimento delle indagini, che sono riprese con il riavvio delle attività produttive delle imprese. All'indagine che si è svolta nel periodo 25 maggio 2020 - 9 giugno 2020 hanno partecipato circa 53.500 imprese, campione rappresentativo delle imprese con dipendenti al 2020 dei diversi settori industriali e dei servizi. I risultati dell'indagine sono disponibili a livello nazionale, regionale e provinciale per i settori economici ottenuti dall'accorpamento di codici di attività economica della classificazione ATECO2007. La ripartizione delle entrate previste per "gruppo professionale" fa riferimento ad opportune aggregazioni dei codici della classificazione ISTAT CP2011.

In questa fase di particolari difficoltà, in aggiunta alle informazioni sui programmi di assunzione mensili e trimestrali delle imprese, il questionario è stato arricchito con una specifica sezione che ha l'obiettivo di monitorare la situazione del tessuto imprenditoriale a seguito dell'emergenza Covid-19. Le informazioni rilevate riguardano gli impatti prodotti dalla crisi sulle imprese e le valutazioni sulle prospettive di recupero, le strategie messe in campo per la ripresa a livello occupazionale e produttivo e la domanda di liquidità e finanziamenti, focalizzandosi sui comportamenti di imprese abitualmente presenti sui mercati esteri e di imprese più coinvolte nei processi di digitalizzazione.

*Le analisi del presente volume si focalizzano sulle principali caratteristiche delle entrate programmate nel mese di luglio 2020, con uno sguardo sulle tendenze occupazionali per il periodo luglio - settembre 2020.*

**Excelsior Informa** è realizzato da Unioncamere in collaborazione con ANPAL nell'ambito del Sistema Informativo Excelsior.

Per approfondimenti si consulti il sito: <https://excelsior.unioncamere.net> nel quale sono disponibili dati e analisi riferiti a tutte le regioni e a tutte le province.

*La riproduzione e/o diffusione parziale o totale delle tavole contenute nella presente pubblicazione è consentita esclusivamente con la citazione completa della fonte: Unioncamere-ANPAL, Sistema Informativo Excelsior.*

# INDICE TAVOLE

## SEZIONE A - QUALI SONO LE PROFESSIONI RICERCATE DALLE IMPRESE?

Tavola 1	lavoratori previsti in entrata per grande gruppo professionale
Tavola 2	lavoratori previsti in entrata per area aziendale di inserimento e gruppo professionale
Tavola 3	lavoratori previsti in entrata per gruppo professionale secondo la classe di età
Tavola 4	lavoratori previsti in entrata per gruppo professionale secondo la difficoltà di reperimento e l'esperienza richiesta
Tavola 5	competenze richieste ai lavoratori previsti in entrata per gruppo professionale
Tavola 6	lavoratori previsti in entrata per gruppo professionale secondo il livello di istruzione
Tavola 7	i titoli di studio richiesti dalle imprese secondo la difficoltà di reperimento e l'esperienza richiesta

## SEZIONE B - LAVORO IN PROVINCIA: LE TENDENZE SETTORIALI

Tavola 8	lavoratori previsti in entrata dalle imprese nel mese di luglio 2020, e nel trimestre luglio - settembre 2020
Tavola 9	lavoratori previsti in entrata per settore di attività secondo la tipologia contrattuale

## APPENDICE - Analisi dei dati relativi all'impatto sulle imprese dell'emergenza sanitaria Covid-19

SEZIONE A

***QUALI SONO LE PROFESSIONI  
RICERCATE DALLE IMPRESE?***

*Luglio 2020*

**Tavola 1****LAVORATORI PREVISTI IN ENTRATA PER GRANDE GRUPPO PROFESSIONALE**

Roma

Luglio 2020

	Entrate previste nel periodo	
	(v.a.)	(%)
<b>TOTALE</b>	<b>22.800</b>	<b>100,0</b>
<b>Dirigenti, professioni con elevata specializzazione e tecnici</b>	<b>5.680</b>	<b>24,9</b>
1 Dirigenti	40	0,2
2 Professioni intellettuali, scientifiche e con elevata specializzazione	1.990	8,7
3 Professioni tecniche	3.650	16,0
<b>Impiegati, professioni commerciali e nei servizi</b>	<b>7.210</b>	<b>31,6</b>
4 Impiegati	1.920	8,4
5 Professioni qualificate nelle attività commerciali e nei servizi	5.290	23,2
<b>Operai specializzati e conduttori di impianti e macchine</b>	<b>4.050</b>	<b>17,8</b>
6 Operai specializzati	2.210	9,7
7 Conduttori di impianti e operai di macchinari fissi e mobili	1.840	8,1
<b>Professioni non qualificate</b>	<b>5.860</b>	<b>25,7</b>

Valori assoluti sono arrotondati alle decine. I totali possono non coincidere con la somma dei singoli valori.

Il segno (--) indica un valore statisticamente non significativo. I totali comprendono comunque i dati non esposti.

Fonte: Unioncamere - ANPAL, Sistema Informativo Excelsior, 2020

**Tavola 2****LAVORATORI PREVISTI IN ENTRATA PER AREA AZIENDALE DI INSERIMENTO E GRUPPO PROFESSIONALE**

Roma

Luglio 2020

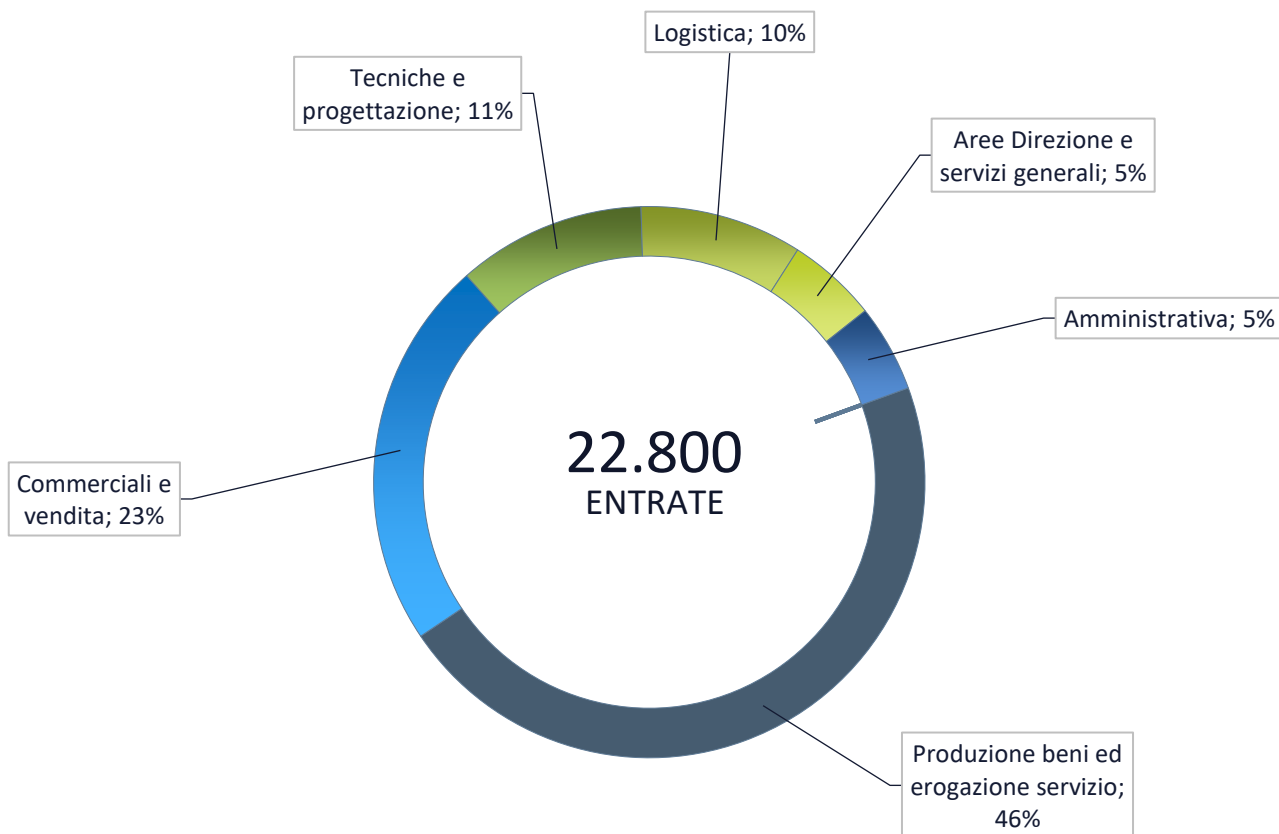
	Entrate previste (v.a.)	di cui (%):		
		Professioni specializzate e tecnici (*)	Impiegati, professioni commerciali e nei servizi	Operai specializzati, conduttori di impianti e macchine e professioni non qualificate
<b>TOTALE</b>	<b>22.800</b>	<b>5.680</b>	<b>7.210</b>	<b>9.910</b>
	100,0	24,9	31,6	43,5
<b>Area produzione di beni ed erogazione servizio</b>	<b>10.510</b>	<b>10,9</b>	<b>27,6</b>	<b>61,5</b>
<b>Area direzione e servizi generali</b>	<b>1.200</b>	<b>65,8</b>	<b>32,4</b>	--
Direzione generale, personale e organizzazione risorse umane	180	83,6	16,4	-
Segreteria, staff e servizi generali	360	--	96,3	--
Sistemi informativi	660	95,6	--	--
<b>Area amministrativa, finanziaria, legale e controllo di gestione</b>	<b>1.170</b>	<b>47,1</b>	<b>52,9</b>	-
<b>Area commerciale e della vendita</b>	<b>5.220</b>	<b>42,7</b>	<b>56,4</b>	<b>0,9</b>
Vendita	3.060	26,1	73,9	--
Marketing, commerciale, comunicazione e pubbliche relazioni	1.320	95,7	4,3	-
Assistenza clienti	850	20,7	74,0	5,3
<b>Aree tecniche e della progettazione</b>	<b>2.520</b>	<b>34,7</b>	<b>9,2</b>	<b>56,1</b>
Progettazione e ricerca e sviluppo	690	100,0	-	-
Installazione e manutenzione	1.260	5,9	-	94,1
Certificazione e controllo di qualità, sicurezza e ambiente	560	19,3	41,1	39,5
<b>Area della logistica</b>	<b>2.170</b>	<b>4,1</b>	<b>5,4</b>	<b>90,5</b>
Acquisti e movimentazione interna merci	170	--	22,2	66,1
Trasporti e distribuzione	2.000	3,4	4,0	92,6

\* Compresi i Dirigenti.

Valori assoluti sono arrotondati alle decine. I totali possono non coincidere con la somma dei singoli valori.

Il segno (-) indica l'assenza di entrate nell'incrocio indicato. Il segno (--) indica un valore statisticamente non significativo. I totali comprendono comunque i dati non esposti.

### Entrate previste nel periodo per area funzionale di inserimento



Fonte: Unioncamere - ANPAL, Sistema Informativo Excelsior, 2020

**Tavola 3**
**LAVORATORI PREVISTI IN ENTRATA PER GRUPPO PROFESSIONALE SECONDO LA CLASSE DI ETÀ**

Roma

Luglio 2020

		Entrate previste (v.a.)	di cui (%): classe di età:	
			fino a 29 anni	indiffe- rente
Dirigenti, professioni con elevata specializzazione e tecnici	<b>TOTALE</b>	<b>22.800</b>	<b>27,1</b>	<b>27,8</b>
	Dirigenti e direttori	40	2,8	8,3
	Specialisti in scienze informatiche, fisiche e chimiche	610	31,4	27,3
	Progettisti, ingegneri e professioni assimilate	390	32,5	16,2
	Farmacisti, biologi e altri specialisti delle scienze della vita	70	25,0	34,7
	Medici e altri specialisti della salute	30	0,0	43,8
	Tecnici della sanità, dei servizi sociali e dell'istruzione	380	39,3	33,3
	Specialisti in scienze economiche e gestionali di impresa	220	12,8	45,0
	Tecnici amministrativi, finanziari e della gestione della produzione	520	23,5	20,8
	Tecnici delle vendite, del marketing e della distribuzione commerciale	1.820	18,8	11,6
	Specialisti in discipline artistiche e in scienze umane e sociali	310	20,8	17,3
	Specialisti della formazione e insegnanti	110	12,0	40,7
	Tecnici dei servizi alle persone	200	24,3	26,2
	Tecnici in campo informatico, ingegneristico e della produzione	860	23,9	32,4
Impiegati, professioni commerciali e nei servizi	Addetti accoglienza, informazione e assistenza della clientela	1.140	37,7	15,1
	Personale di amministrazione, di segreteria e dei servizi generali	880	24,3	22,0
	Addetti alla gestione dei magazzini, della logistica e degli acquisti	40	47,5	7,5
	Commessi e altro personale qualificato nella grande distribuzione	260	48,3	14,6
	Commessi e altro personale qualificato in negozi ed esercizi all'ingrosso	1.570	64,5	15,6
	Cuochi, camerieri e altre professioni dei servizi turistici	2.380	45,5	16,3
	Operatori dell'assistenza sociale, in istituzioni o domiciliari	410	10,8	24,4
	Operatori della cura estetica	280	47,2	34,5
	Professioni specifiche nei servizi di sicurezza, vigilanza e custodia	290	44,8	30,7
	Professioni specifiche degli altri servizi alle persone	120	32,8	17,2
Operai specializzati e conduttori di impianti e macchine	Operai specializzati nell'edilizia e nella manutenzione degli edifici	1.160	12,8	16,9
	Operai specializzati e conduttori di impianti nell'industria alimentare	420	8,0	4,7
	Operai specializzati e condutt. di impianti nelle ind. tessili, abbigl. calzature	30	69,7	15,2
	Operai nelle attività metalmeccaniche ed elettromeccaniche	150	42,1	11,2
	Operai nelle attività metalmeccaniche richiesti in altri settori	400	34,7	16,1
	Operai specializzati nelle industrie del legno e della carta	--	--	--
	Operai specializzati nelle industrie chimiche e della plastica	--	--	--
	Operai specializzati in altre attività industriali	190	9,5	9,0
	Conduttori di mezzi di trasporto	1.370	45,2	17,8
	Conduttori di macchinari mobili	260	14,2	68,1
Professioni non qualificate	Personale generico nelle costruzioni	20	40,9	13,6
	Personale non qualificato nella logistica, facchini e corrieri	500	27,8	29,8
	Personale non qualificato nelle attività commerciali e nei servizi	410	7,1	33,7
	Personale non qualificato nei servizi di pulizia e in altri servizi alle persone	4.730	7,5	57,1
	Personale non qualificato nelle attività industriali e assimilati	210	5,8	3,9

Valori assoluti sono arrotondati alle decime. I totali possono non coincidere con la somma dei singoli valori.

Il segno (-) indica l'assenza di entrate nell'incrocio indicato. Il segno (--) indica un valore statisticamente non significativo. I totali comprendono comunque i dati non esposti.

Fonte: Unioncamere - ANPAL, Sistema Informativo Excelsior, 2020



**Tavola 4**
**LAVORATORI PREVISTI IN ENTRATA PER GRUPPO PROFESSIONALE SECONDO LA DIFFICOLTÀ DI REPERIMENTO E L'ESPERIENZA RICHIESTA**
**Roma**
**Luglio 2020**

		Entrate previste (v.a)	con difficoltà di reperimento (%)			con esperienza (%)	
			TOTALE (*)	di cui per:		professionale specifica nello stesso settore	
				manca di candidati	preparazione inadeguata		
<b>TOTALE</b>		<b>22.800</b>	<b>21,7</b>	<b>7,3</b>	<b>13,2</b>	<b>20,1</b>	<b>50,5</b>
Dirigenti, professioni con elevata specializzazione e tecnici	Dirigenti e direttori	40	44,4	11,1	16,7	52,8	38,9
	Specialisti in scienze informatiche, fisiche e chimiche	610	38,4	28,1	8,3	66,0	25,2
	Progettisti, ingegneri e professioni assimilate	390	21,6	15,5	4,6	27,9	52,8
	Farmacisti, biologi e altri specialisti delle scienze della vita	70	50,0	47,2	1,4	61,1	30,6
	Medici e altri specialisti della salute	30	12,5	12,5	0,0	100,0	0,0
	Tecnici della sanità, dei servizi sociali e dell'istruzione	380	21,9	17,4	2,6	63,8	18,8
	Specialisti in scienze economiche e gestionali di impresa	220	6,0	3,2	2,3	58,7	20,6
	Tecnici amministrativi, finanziari e della gestione della produzione	520	24,4	5,8	16,9	55,4	21,7
	Tecnici delle vendite, del marketing e della distribuzione commerciale	1.820	47,0	12,5	32,1	30,9	41,9
	Specialisti in discipline artistiche e in scienze umane e sociali	310	2,3	1,6	0,7	27,7	69,4
	Specialisti della formazione e insegnanti	110	32,4	5,6	25,0	66,7	31,5
	Tecnici dei servizi alle persone	200	15,8	13,4	2,5	24,3	63,9
Tecnici in campo informatico, ingegneristico e della produzione	860	24,2	8,1	13,8	40,8	40,5	
Impiegati, professioni commerciali e nei servizi	Addetti accoglienza, informazione e assistenza della clientela	1.140	20,4	4,7	15,7	11,0	41,8
	Personale di amministrazione, di segreteria e dei servizi generali	880	25,9	3,9	20,9	35,0	42,9
	Addetti alla gestione dei magazzini, della logistica e degli acquisti	40	27,5	12,5	5,0	2,5	52,5
	Commessi e altro personale qualificato nella grande distribuzione	260	19,2	6,1	13,0	4,6	41,8
	Commessi e altro personale qualificato in negozi ed esercizi all'ingrosso	1.570	13,6	2,1	11,5	8,1	52,6
	Cuochi, camerieri e altre professioni dei servizi turistici	2.380	20,8	9,7	10,5	1,5	77,3
	Operatori dell'assistenza sociale, in istituzioni o domiciliari	410	31,8	21,5	8,3	23,0	64,1
	Operatori della cura estetica	280	26,1	4,2	21,1	13,4	47,5
	Professioni specifiche nei servizi di sicurezza, vigilanza e custodia	290	17,2	8,3	9,0	9,0	47,2
	Professioni specifiche degli altri servizi alle persone	120	13,9	9,0	4,1	7,4	59,0
Operai specializzati e conduttori di impianti e macchine	Operai specializzati nell'edilizia e nella manutenzione degli edifici	1.160	18,0	2,3	15,5	10,5	76,3
	Operai specializzati e conduttori di impianti nell'industria alimentare	420	81,4	5,4	75,9	76,4	18,4
	Operai specializzati e condutt. di impianti nelle ind. tessili, abbigl. calzature	30	21,2	12,1	6,1	66,7	12,1
	Operai nelle attività metalmeccaniche ed elettromeccaniche	150	44,1	15,8	27,0	28,9	57,9
	Operai nelle attività metalmeccaniche richiesti in altri settori	400	28,6	15,8	11,1	30,2	49,0
	Operai specializzati nelle industrie del legno e della carta	--	--	--	--	--	--
	Operai specializzati nelle industrie chimiche e della plastica	--	--	--	--	--	--
	Operai specializzati in altre attività industriali	190	12,2	1,1	9,5	14,8	19,0
	Conduttori di mezzi di trasporto	1.370	14,2	8,0	2,3	14,5	33,3
Conduttori di macchinari mobili	260	8,8	6,5	1,9	7,3	23,8	
Professioni non qualificate	Personale generico nelle costruzioni	20	31,8	4,5	27,3	45,5	27,3
	Personale non qualificato nella logistica, facchini e corrieri	500	3,6	1,4	2,0	7,0	39,6
	Personale non qualificato nelle attività commerciali e nei servizi	410	1,0	0,2	0,0	0,2	85,2
	Personale non qualificato nei servizi di pulizia e in altri servizi alle persone	4.730	14,2	3,2	10,0	10,5	55,2
	Personale non qualificato nelle attività industriali e assimilati	210	4,8	3,9	0,0	1,0	87,4

Valori assoluti sono arrotondati alle decine. I totali possono non coincidere con la somma dei singoli valori.

Il segno (-) indica l'assenza di entrate nell'incrocio indicato. Il segno (-) indica un valore statisticamente non significativo. I totali comprendono comunque i dati non esposti.

(\*) Il totale delle difficoltà di reperimento comprende anche la modalità residuale "altri motivi", non esposta nella tavola.

Fonte: Unioncamere - ANPAL, Sistema Informativo Excelsior, 2020

## Tavola 5

### COMPETENZE RICHIESTE AI LAVORATORI PREVISTI IN ENTRATA PER GRUPPO PROFESSIONALE

Roma

Luglio 2020

		Entrate previste (v.a.)	di cui (%):	
			applicherà soluzioni creative e innovative	coordinerà altre persone
	<b>TOTALE</b>	<b>22.800</b>	<b>18,9</b>	<b>16,6</b>
Dirigenti, professionisti con elevata specializzazione e tecnici	Dirigenti e direttori	40	66,7	86,1
	Specialisti in scienze informatiche, fisiche e chimiche	610	75,8	28,4
	Progettisti, ingegneri e professioni assimilate	390	73,4	33,0
	Farmacisti, biologi e altri specialisti delle scienze della vita	70	19,4	1,4
	Medici e altri specialisti della salute	30	37,5	25,0
	Tecnici della sanità, dei servizi sociali e dell'istruzione	380	24,0	12,8
	Specialisti in scienze economiche e gestionali di impresa	220	34,4	17,0
	Tecnici amministrativi, finanziari e della gestione della produzione	520	25,0	12,9
	Tecnici delle vendite, del marketing e della distribuzione commerciale	1.820	57,3	20,3
	Specialisti in discipline artistiche e in scienze umane e sociali	310	51,8	64,5
	Specialisti della formazione e insegnanti	110	40,7	10,2
	Tecnici dei servizi alle persone	200	45,0	9,4
	Tecnici in campo informatico, ingegneristico e della produzione	860	45,6	40,4
Impiegati, professionisti commerciali e nei servizi	Addetti accoglienza, informazione e assistenza della clientela	1.140	8,4	9,0
	Personale di amministrazione, di segreteria e dei servizi generali	880	18,6	21,3
	Addetti alla gestione dei magazzini, della logistica e degli acquisti	40	22,5	20,0
	Commessi e altro personale qualificato nella grande distribuzione	260	10,0	8,4
	Commessi e altro personale qualificato in negozi ed esercizi all'ingrosso	1.570	17,9	6,7
	Cuochi, camerieri e altre professioni dei servizi turistici	2.380	11,7	16,3
	Operatori dell'assistenza sociale, in istituzioni o domiciliari	410	6,4	2,7
	Operatori della cura estetica	280	34,9	8,1
	Professioni specifiche nei servizi di sicurezza, vigilanza e custodia	290	5,2	27,6
	Professioni specifiche degli altri servizi alle persone	120	8,2	0,0
Operai specializzati e conduttori di impianti e macchine	Operai specializzati nell'edilizia e nella manutenzione degli edifici	1.160	25,2	22,0
	Operai specializzati e conduttori di impianti nell'industria alimentare	420	1,4	2,1
	Operai specializzati e condutt. di impianti nelle ind. tessili, abbigl. calzature	30	6,1	0,0
	Operai nelle attività metalmeccaniche ed elettromeccaniche	150	21,7	7,2
	Operai nelle attività metalmeccaniche richiesti in altri settori	400	14,6	4,5
	Operai specializzati nelle industrie del legno e della carta	--	--	--
	Operai specializzati nelle industrie chimiche e della plastica	--	--	--
	Operai specializzati in altre attività industriali	190	9,0	15,3
	Conduttori di mezzi di trasporto	1.370	0,6	12,5
	Conduttori di macchinari mobili	260	1,2	0,0
Professioni non qualificate	Personale generico nelle costruzioni	20	18,2	4,5
	Personale non qualificato nella logistica, facchini e corrieri	500	2,4	7,2
	Personale non qualificato nelle attività commerciali e nei servizi	410	0,7	50,7
	Personale non qualificato nei servizi di pulizia e in altri servizi alle persone	4.730	1,0	14,5
	Personale non qualificato nelle attività industriali e assimilati	210	0,0	0,0

Valori assoluti sono arrotondati alle decime. I totali possono non coincidere con la somma dei singoli valori.

Il segno (-) indica l'assenza di entrate nell'incrocio indicato. Il segno (--) indica un valore statisticamente non significativo. I totali comprendono comunque i dati non esposti.

**Tavola 6**
**LAVORATORI PREVISTI IN ENTRATA PER GRUPPO PROFESSIONALE SECONDO IL LIVELLO DI ISTRUZIONE**

Roma

Luglio 2020

		Entrate previste (v.a.)	di cui (%):			
			laurea	diploma	qualifica profes.	scuola dell'ob- bligo
Dirigenti, professioni con elevata specializzazione e tecnici	<b>TOTALE</b>	<b>22.800</b>	<b>15,5</b>	<b>37,5</b>	<b>19,1</b>	<b>27,9</b>
	Dirigenti e direttori	40	83,3	16,7	0,0	0,0
	Specialisti in scienze informatiche, fisiche e chimiche	610	77,5	22,5	0,0	0,0
	Progettisti, ingegneri e professioni assimilate	390	99,0	1,0	0,0	0,0
	Farmacisti, biologi e altri specialisti delle scienze della vita	70	100,0	0,0	0,0	0,0
	Medici e altri specialisti della salute	30	100,0	0,0	0,0	0,0
	Tecnici della sanità, dei servizi sociali e dell'istruzione	380	96,9	3,1	0,0	0,0
	Specialisti in scienze economiche e gestionali di impresa	220	98,6	1,4	0,0	0,0
	Tecnici amministrativi, finanziari e della gestione della produzione	520	33,3	66,7	0,0	0,0
	Tecnici delle vendite, del marketing e della distribuzione commerciale	1.820	33,2	63,8	3,0	0,0
	Specialisti in discipline artistiche e in scienze umane e sociali	310	30,0	70,0	0,0	0,0
	Specialisti della formazione e insegnanti	110	95,4	4,6	0,0	0,0
	Tecnici dei servizi alle persone	200	46,5	49,0	4,5	0,0
Tecnici in campo informatico, ingegneristico e della produzione	860	27,3	57,1	15,6	0,0	
Impiegati, professioni commerciali e nei servizi	Addetti accoglienza, informazione e assistenza della clientela	1.140	23,8	70,4	5,7	0,0
	Personale di amministrazione, di segreteria e dei servizi generali	880	35,5	56,0	8,6	0,0
	Addetti alla gestione dei magazzini, della logistica e degli acquisti	40	0,0	97,5	2,5	0,0
	Commessi e altro personale qualificato nella grande distribuzione	260	1,1	57,1	2,3	39,5
	Commessi e altro personale qualificato in negozi ed esercizi all'ingrosso	1.570	1,8	69,1	6,1	23,0
	Cuochi, camerieri e altre professioni dei servizi turistici	2.380	0,0	24,4	48,9	26,7
	Operatori dell'assistenza sociale, in istituzioni o domiciliari	410	0,0	99,8	0,2	0,0
	Operatori della cura estetica	280	0,0	0,7	83,5	15,8
	Professioni specifiche nei servizi di sicurezza, vigilanza e custodia	290	0,0	40,0	22,4	37,6
Professioni specifiche degli altri servizi alle persone	120	23,0	13,1	21,3	42,6	
Operai specializzati e conduttori di impianti e macchine	Operai specializzati nell'edilizia e nella manutenzione degli edifici	1.160	0,0	13,1	35,6	51,3
	Operai specializzati e conduttori di impianti nell'industria alimentare	420	0,0	82,8	6,8	10,4
	Operai specializzati e condutt. di impianti nelle ind. tessili, abbigl. calzature	30	0,0	21,2	12,1	66,7
	Operai nelle attività metalmeccaniche ed elettromeccaniche	150	0,0	46,1	44,1	9,9
	Operai nelle attività metalmeccaniche richiesti in altri settori	400	0,0	50,3	46,5	3,3
	Operai specializzati nelle industrie del legno e della carta	--	--	--	--	--
	Operai specializzati nelle industrie chimiche e della plastica	--	--	--	--	--
	Operai specializzati in altre attività industriali	190	0,0	36,5	11,1	52,4
	Conduttori di mezzi di trasporto	1.370	0,0	22,6	5,3	72,1
Conduttori di macchinari mobili	260	0,0	5,4	4,2	90,4	
Professioni non qualificate	Personale generico nelle costruzioni	20	0,0	54,5	0,0	45,5
	Personale non qualificato nella logistica, facchini e corrieri	500	0,0	42,3	24,3	33,4
	Personale non qualificato nelle attività commerciali e nei servizi	410	0,0	75,6	19,0	5,4
	Personale non qualificato nei servizi di pulizia e in altri servizi alle persone	4.730	0,0	14,3	29,6	56,1
	Personale non qualificato nelle attività industriali e assimilati	210	0,0	1,4	11,1	87,4

Valori assoluti sono arrotondati alle decime. I totali possono non coincidere con la somma dei singoli valori.

Il segno (-) indica l'assenza di entrate nell'incrocio indicato. Il segno (--) indica un valore statisticamente non significativo. I totali comprendono comunque i dati non esposti.

Fonte: Unioncamere - ANPAL, Sistema Informativo Excelsior, 2020



## Tavola 7

I TITOLI DI STUDIO RICHIESTI DALLE IMPRESE SECONDO LA DIFFICOLTÀ DI REPERIMENTO E L'ESPERIENZA RICHIESTA

Roma

Luglio 2020

	Entrate previste (v.a.)	di cui con (%)				
		difficoltà di reperimento			esperienza	
		Totale	per mancanza di candidati	per preparazione inadeguata	nella professione	nel settore
<b>TOTALE</b>	<b>22.800</b>	<b>21,7</b>	<b>7,3</b>	<b>13,2</b>	<b>20,1</b>	<b>50,5</b>
<b>Livello universitario</b>	<b>3.530</b>	<b>23,7</b>	<b>12,8</b>	<b>9,6</b>	<b>50,7</b>	<b>36,9</b>
Indirizzo economico	1.320	20,2	7,1	11,7	46,2	43,1
Indirizzo ingegneria elettronica e dell'informazione	530	35,6	29,2	6,1	60,0	28,0
Indirizzo ingegneria civile ed architettura	310	14,1	5,9	5,6	36,7	55,7
Indirizzo sanitario e paramedico	280	24,8	23,0	1,4	68,4	11,3
Indirizzo insegnamento e formazione	180	12,6	1,6	7,7	38,3	40,4
Indirizzo scienze matematiche, fisiche e informatiche	170	44,6	16,9	22,9	64,5	25,3
Indirizzo chimico-farmaceutico	130	31,2	28,8	1,6	51,2	42,4
Indirizzo umanistico, filosofico, storico e artistico	100	29,8	1,9	27,9	50,0	46,2
Indirizzo politico-sociale	90	39,8	6,5	33,3	54,8	33,3
Indirizzo ingegneria industriale	80	34,6	32,1	2,5	43,2	45,7
Indirizzo linguistico, traduttori e interpreti	70	14,9	4,1	10,8	58,1	28,4
Indirizzo giuridico	70	0,0	0,0	0,0	57,1	18,6
Altri indirizzi	190	12,4	8,3	4,1	48,2	33,2
<b>Livello secondario e post-secondario</b>	<b>8.550</b>	<b>29,6</b>	<b>8,8</b>	<b>19,1</b>	<b>21,3</b>	<b>47,6</b>
Tecnologico (ex istituto tecnico industriale)	2.050	20,9	8,7	11,1	23,4	47,5
Tecnico-economico/turistico (ex ragioneria)	1.700	27,9	2,2	24,3	24,9	52,8
Professionale - servizi/turismo	1.670	29,0	12,3	12,8	5,4	51,7
Liceo	860	4,1	3,4	0,5	15,3	52,4
Tecnologico - costruzioni e ambiente (ex geometra)	560	25,9	9,8	14,5	20,4	37,1
Tecnologico - agrario e agroalimentare	530	78,9	17,8	61,1	60,0	22,8
Professionale - assistenza/sanità	460	29,9	20,7	7,4	22,1	62,9
Tecnologie della informazione e della comunicazione	350	78,4	4,9	72,1	10,1	21,6
Tecnologie innovative per i beni e le attività culturali	130	29,1	18,7	10,4	35,1	53,0
Nuove tecnologie per il made in Italy - sistema casa	80	72,5	17,5	45,0	11,3	66,3
Efficienza energetica	30	6,1	0,0	6,1	63,6	18,2
Mobilità sostenibile	30	32,3	0,0	32,3	0,0	61,3
Altri indirizzi	100	32,3	1,0	25,3	51,5	42,4
<b>Qualifica di formazione o diploma professionale</b>	<b>4.360</b>	<b>13,9</b>	<b>6,4</b>	<b>6,8</b>	<b>17,5</b>	<b>62,2</b>
Indirizzo commerciale turismo/servizi	2.280	13,7	7,0	5,8	3,8	81,0
Indirizzo industriale	1.700	12,3	6,7	5,3	37,3	32,0
Indirizzo edile	290	25,2	0,3	24,1	7,1	92,9
Indirizzo informatico	60	14,3	11,1	0,0	1,6	74,6
Indirizzo agro-alimentare	30	16,7	0,0	16,7	73,3	20,0
<b>Scuola dell'obbligo</b>	<b>6.360</b>	<b>15,2</b>	<b>2,8</b>	<b>11,5</b>	<b>3,4</b>	<b>54,0</b>

Valori assoluti sono arrotondati alle decime. I totali possono non coincidere con la somma dei singoli valori.

Il segno (-) indica l'assenza di entrate nell'incrocio indicato. Il segno (--) indica un valore statisticamente non significativo. I totali comprendono comunque i dati non esposti.

SEZIONE B

***LAVORO IN PROVINCIA:  
LE TENDENZE SETTORIALI***

**Tavola 8**

LAVORATORI PREVISTI IN ENTRATA DALLE IMPRESE NEL MESE DI LUGLIO 2020, E NEL TRIMESTRE LUGLIO - SETTEMBRE 2020

Roma

	Entrate previste			
	Luglio 2020		Totale lug - set 2020	
	(v.a.)	distr. X 1000	(v.a.)	distr. X 1000
<b>TOTALE</b>	<b>22.800</b>	<b>1.000,0</b>	<b>55.370</b>	<b>1.000,0</b>
<b>INDUSTRIA</b>	<b>2.310</b>	<b>101,3</b>	<b>5.810</b>	<b>105,0</b>
Industria manifatturiera e Public utilities	860	37,8	2.240	40,4
Costruzioni	1.450	63,5	3.580	64,6
<b>SERVIZI</b>	<b>20.490</b>	<b>898,7</b>	<b>49.560</b>	<b>895,0</b>
Commercio	2.650	116,1	8.690	156,9
Servizi di alloggio e ristorazione; servizi turistici	3.550	155,6	6.000	108,4
Servizi alle imprese	11.840	519,4	26.970	487,1
Servizi alle persone	2.450	107,6	7.900	142,6
<b>CLASSE DIMENSIONALE</b>				
1-49 dipendenti	12.170	533,7	28.870	521,4
50-249 dipendenti	5.120	224,6	12.990	234,6
250 dipendenti e oltre	5.510	241,7	13.510	244,0

Valori assoluti sono arrotondati alle decine. I totali possono non coincidere con la somma dei singoli valori.

Il segno (-) indica l'assenza di entrate nell'incrocio indicato. Il segno (--) indica un valore statisticamente non significativo. I totali comprendono comunque i dati non esposti.

Fonte: Unioncamere - ANPAL, Sistema Informativo Excelsior, 2020

## Tavola 9

### LAVORATORI PREVISTI IN ENTRATA PER SETTORE DI ATTIVITÀ SECONDO LA TIPOLOGIA CONTRATTUALE

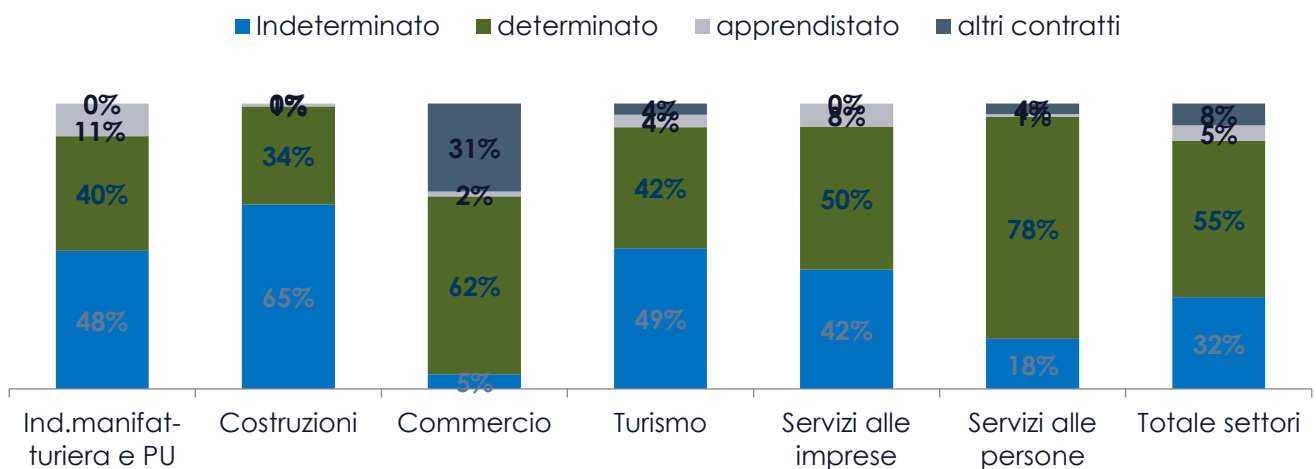
Roma

Luglio 2020

	Entrate previste (v.a.)	di cui:			
		personale dipendente	lavoratori somministrati	collaboratori	altri lavoratori non alle dipendenze
<b>TOTALE</b>	<b>22.800</b>	83,6	5,4	2,1	8,8
<b>INDUSTRIA</b>	<b>2.310</b>	93,5	3,2	0,8	2,5
Ind.manifatturiera e Public Utilities	860	94,0	5,8	--	-
Costruzioni	1.450	93,2	1,7	1,1	4,0
<b>SERVIZI</b>	<b>20.490</b>	82,5	5,7	2,3	9,6
Commercio	2.650	71,6	9,4	2,1	16,9
Turismo	3.550	89,3	9,2	1,0	0,6
Servizi alle imprese	11.840	82,7	3,9	2,7	10,7
Servizi alle persone	2.450	83,5	5,3	2,1	9,2
<b>CLASSE DIMENSIONALE</b>					
1-49 dipendenti	12.170	82,2	4,5	2,5	10,8
50-249 dipendenti	5.120	85,9	2,6	1,7	9,8
250 dipendenti e oltre	5.510	84,6	10,1	1,7	3,6

I valori assoluti sono arrotondati alle decine. A causa di questi arrotondamenti, i totali possono non coincidere con la somma dei singoli valori. Il segno (-) indica l'assenza di imprese nell'incrocio indicato. Il segno (--) indica un valore statisticamente non significativo. I totali comprendono comunque i dati non esposti.

#### ENTRATE DI PERSONALE DIPENDENTE PER SETTORE DI ATTIVITÀ E TIPOLOGIA CONTRATTUALE



Fonte: Unioncamere - ANPAL, Sistema Informativo Excelsior, 2020



# **APPENDICE**

Analisi dei dati relativi all'impatto  
sulle imprese dell'emergenza  
sanitaria Covid-19

# Indice delle tavole



## SEZIONE A Impatto sulle imprese e sull'occupazione dell'emergenza Covid-19

Tavola 1 - Situazione dell'impresa a seguito dell'emergenza sanitaria COVID-19\* e delle disposizioni normative di lockdown, per settore, ripartizione territoriale e classe dimensionale (quote % sul totale imprese)

Graph 1 - Situazione dell'impresa a seguito dell'emergenza sanitaria COVID-19\* e delle disposizioni normative di lockdown, per settore, ripartizione territoriale e classe dimensionale (quote % sul totale imprese)

Tavola 2 - Periodo previsto dalle imprese, secondo le aspettative e conoscenze del mercato di riferimento, entro il quale l'attività potrà riprendere a livelli accettabili, per settore, ripartizione territoriale e classe dimensionale (quote % sulle Imprese ancora in fase di recupero)

Graph 2 - Periodo previsto dalle imprese, secondo le aspettative e conoscenze del mercato di riferimento, entro il quale l'attività potrà riprendere a livelli accettabili, per settore, ripartizione territoriale e classe dimensionale (quote % sulle Imprese ancora in fase di recupero)

Tavola 3a - Azioni conseguenti alle disposizioni di lockdown attivate dalle imprese che prevedono di proseguire l'attività rivolte alla gestione del personale, per settore, ripartizione territoriale e classe dimensionale (quote % sulle Imprese che hanno adottato azioni rivolte alla gestione del personale)

Tavola 3b - Azioni conseguenti alle disposizioni di lockdown attivate dalle imprese che prevedono di proseguire l'attività rivolte alla gestione del personale, per settore, ripartizione territoriale e classe dimensionale (quote % sulle Imprese che hanno adottato azioni rivolte alla gestione del personale)

Tavola 3c - Personale coinvolto nelle azioni conseguenti alle disposizioni di lockdown attivate dalle imprese che prevedono di proseguire l'attività rivolte alla gestione del personale, per settore (quote % sui lavoratori coinvolti)

Tavola 4 - Imprese che prevedono di proseguire l'attività a seguito dell'emergenza sanitaria COVID-19 e previsioni di andamento occupazionale nel 1° semestre 2020 rispetto allo stesso periodo dell'anno precedente, per settore, ripartizione territoriale e classe dimensionale (quote % sulle imprese in attività)

Tavola 5 - Cause determinanti che hanno portato o fanno ipotizzare una diminuzione dell'occupazione in seguito alla crisi, per settore, ripartizione territoriale e classe dimensionale (quote % sulle Imprese con andamento occupazionale in diminuzione)

Tavola 6a - Fattori che hanno consentito di fronteggiare la crisi, per settore, ripartizione territoriale e classe dimensionale (quote % sulle imprese con andamento occupazionale stazionario o in aumento)

Tavola 6b - Fattori che hanno consentito di fronteggiare la crisi, per settore, ripartizione territoriale e classe dimensionale (quote % sulle imprese con andamento occupazionale stazionario o in aumento)

## SEZIONE B Strategie adottate e azioni che intraprenderanno le imprese a fronte dell'emergenza Covid-19

Tavola 7 - Imprese in attività e imprese che adotteranno azioni nel post-covid per fronteggiare la crisi, per settore, ripartizione territoriale e classe dimensionale (quote % sulle imprese in attività)

Tavola 8a -Azioni prioritarie che le imprese adotteranno nel post-covid per fronteggiare la crisi, per settore, ripartizione territoriale e classe dimensionale (quote % sulle imprese che adotteranno azioni nel post-covid)

Tavola 8b -Azioni prioritarie che le imprese adotteranno nel post-covid per fronteggiare la crisi, per settore, ripartizione territoriale e classe dimensionale (quote % sulle imprese che adotteranno azioni nel post-covid)

Tavola 9 - Modi e strumenti con cui le imprese implementeranno le azioni che adotteranno nel post-covid per fronteggiare la crisi, per settore, ripartizione territoriale e classe dimensionale (quote % sulle imprese che adotteranno azioni nel post-covid)

## SEZIONE C La domanda di liquidità da parte delle imprese per far fronte all'emergenza Covid-19 e le fonti di finanziamento

Tavola 10 - Imprese che hanno richiesto un finanziamento, per settore, ripartizione territoriale e classe dimensionale (quote % su imprese in attività)

Tavola 11a - Imprese a cui è stata approvata la richiesta di finanziamento previsto dal Decreto Liquidità, per settore, ripartizione territoriale e classe dimensionale (quote % sulle imprese con finanziamento approvato)

Tavola 11b - Imprese a cui non è ancora stata approvata la richiesta di finanziamento previsto dal Decreto Liquidità, per settore, ripartizione territoriale e classe dimensionale (quote % su totale imprese con finanziamento non ancora approvato)

# Indice delle tavole



Graph 3 - Imprese che hanno richiesto un finanziamento ex Decreto Liquidità, per settore, ripartizione territoriale e classe dimensionale (% su imprese che hanno richiesto un finanziamento ex Decreto Liquidità)

Tavola 12 - Imprese che hanno fatto o prevedono di fare ricorso a fonti di finanziamento anche diverse da quelle previste dal Decreto Liquidità per supportare l'attività, per settore, ripartizione territoriale e classe dimensionale (quote % sulle imprese che prevedono di proseguire l'attività)

## SEZIONE D Investimenti digitali delle imprese pre e post emergenza sanitaria Covid19

Tavola 13 - Le imprese investitrici nel pre e post emergenza sanitaria Covid19 per livello di importanza dell'ambito dell'investimento1 (quote% sul totale delle segnalazioni)

Tavola 14 - Impatto sul capitale umano degli investimenti effettuati dalle imprese pre e post Covid19 (quote %)

## SEZIONE E Presenza sui mercati esteri e investimenti digitali delle imprese post emergenza sanitaria Covid19

Tavola 15 - Situazione a seguito dell'emergenza sanitaria COVID-19 e delle disposizioni normative di lockdown, tempi previsti per il recupero, andamenti occupazionali e azioni da adottare\* secondo la presenza delle imprese sui mercati esteri (quote % sul totale imprese)

Tavola 16 - Situazione a seguito dell'emergenza sanitaria COVID-19 e delle disposizioni normative di lockdown, tempi previsti per il recupero, andamenti occupazionali e azioni da adottare\* secondo il grado di coinvolgimento delle imprese nella trasformazione digitale (quote % sul totale imprese)

# **SEZIONE A**

Impatto sulle imprese e  
sull'occupazione dell'emergenza  
Covid-19

**Tavola 1 - Situazione dell'impresa a seguito dell'emergenza sanitaria COVID-19\* e delle disposizioni normative di lockdown, per settore, ripartizione territoriale e classe dimensionale (quote % sul totale imprese)**

Roma

	Imprese totali (v.a.)	Imprese con attività a regimi simili a quelli pre-emergenza	Imprese con attività a regime ridotto	Imprese con attività sospesa e/o per cui si valuta la chiusura
<b>TOTALE</b>	<b>96.020</b>	<b>28.150</b>	<b>56.820</b>	<b>11.050</b>
		29,3	59,2	11,5
<b>INDUSTRIA</b>	<b>18.210</b>	<b>34,8</b>	<b>59,2</b>	<b>6,1</b>
Industrie alimentari, delle bevande e del tabacco	1.210	47,5	44,5	8,0
Industrie tessili, dell'abbigliamento e calzature	500	22,7	68,9	8,4
Industrie del legno e del mobile	410	34,2	64,8	1,0
Industrie della carta, cartotecnica e stampa	480	42,6	55,2	2,3
Industrie chimico-farmaceutiche, della plastica e della gomma	300	45,4	51,6	3,0
Industrie estrattive e della lavorazione dei minerali non metalliferi	390	43,9	51,8	4,3
Industrie metallurgiche e dei prodotti in metallo	1.060	31,2	59,2	9,7
Industrie meccaniche ed elettroniche	2.110	45,3	45,7	9,0
Altre industrie	630	50,5	41,1	8,4
<b>Costruzioni</b>	<b>11.100</b>	<b>30,4</b>	<b>64,4</b>	<b>5,2</b>
<b>SERVIZI</b>	<b>77.820</b>	<b>28,0</b>	<b>59,2</b>	<b>12,8</b>
Commercio	24.930	34,3	59,0	6,7
Servizi di alloggio e ristorazione; servizi turistici	16.080	6,3	76,9	16,9
Servizi di trasporto, logistica e magazzinaggio	3.790	32,2	50,9	16,9
Servizi informatici e delle telecomunicazioni	5.430	39,6	48,7	11,7
Servizi avanzati di supporto alle imprese	5.250	38,8	50,6	10,6
Servizi finanziari e assicurativi	1.990	44,4	49,2	6,4
Servizi operativi di supporto alle imprese e alle persone	9.120	36,7	54,4	8,9
Servizi alle persone	11.240	23,3	51,8	24,8
<b>RIPARTIZIONE TERRITORIALE</b>				
Lazio	130.210	27,7	61,6	10,7
ITALIA	1.382.990	32,2	58,2	9,6
<b>CLASSE DIMENSIONALE</b>				
1-9 dipendenti	78.650	27,3	60,5	12,1
10-49 dipendenti	12.570	38,4	52,0	9,6
50-249 dipendenti	3.340	38,3	54,9	6,8
250 dipendenti e oltre	1.470	37,4	58,3	4,4

\* Le informazioni fanno riferimento alla data di realizzazione dell'indagine, dal 25 maggio al 9 giugno 2020.

Il segno (--) indica l'assenza di entrate nell'incrocio indicato, il segno (-) un valore statisticamente non significativo. I totali comprendono comunque i dati non esposti.

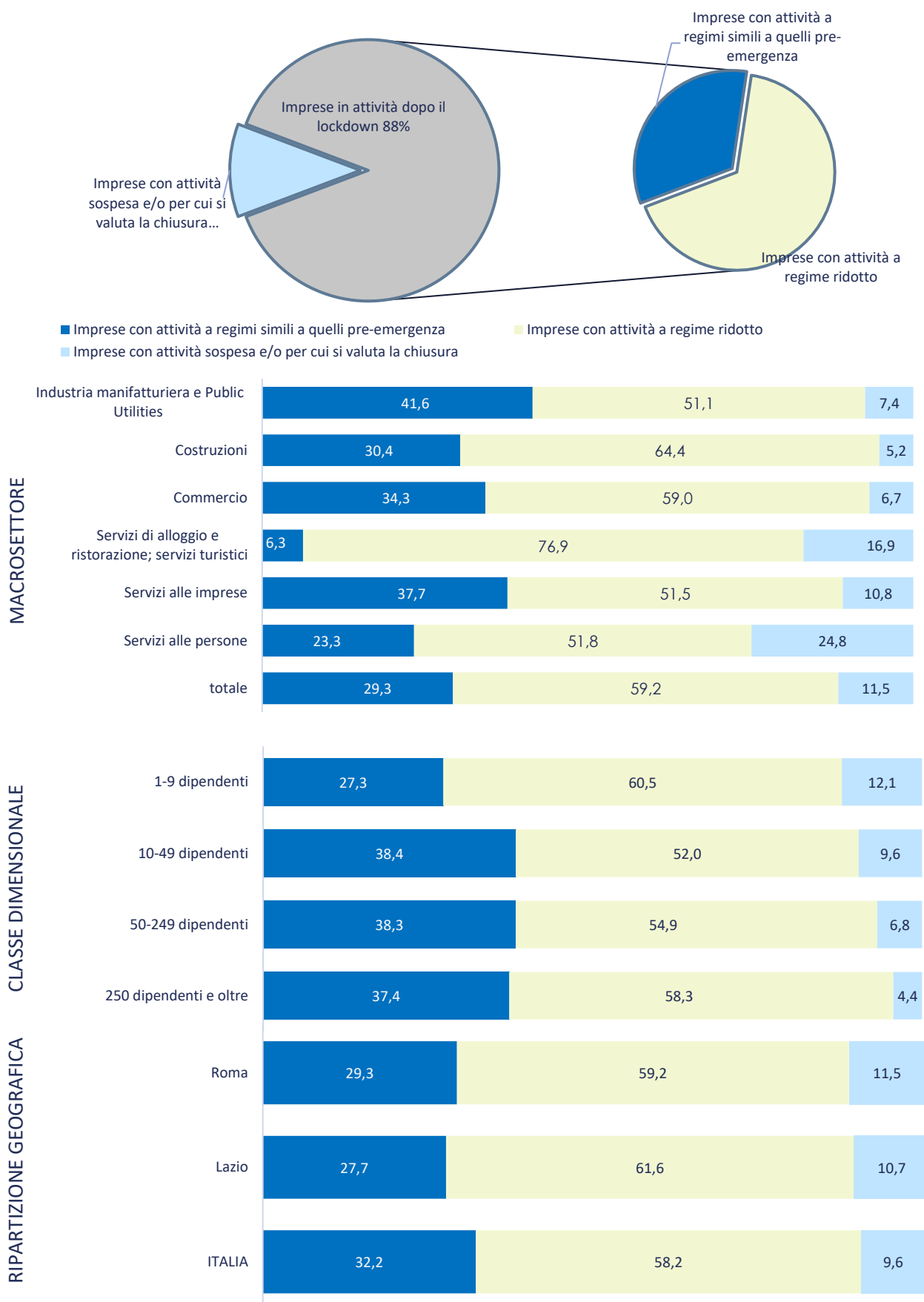
Valori assoluti arrotondati alle decine. I totali possono non coincidere con la somma dei singoli valori.

Fonte: Unioncamere - ANPAL, Sistema Informativo Excelsior, 2020



**Graph 1 - Situazione dell'impresa a seguito dell'emergenza sanitaria COVID-19\* e delle disposizioni normative di lockdown, per settore, ripartizione territoriale e classe dimensionale (quote % sul totale imprese)**

(quote % sul totale imprese)



\* Le informazioni fanno riferimento alla data di realizzazione dell'indagine, dal 25 maggio al 9 giugno 2020.

**Tavola 2 - Periodo previsto dalle imprese, secondo le aspettative e conoscenze del mercato di riferimento, entro il quale l'attività potrà riprendere a livelli accettabili, per settore, ripartizione territoriale e classe dimensionale (quote % sulle imprese ancora in fase di recupero)**

Roma

	Imprese che non hanno subito perdite (v.a.)*	Imprese ancora in fase di recupero	di cui, secondo il periodo di recupero previsto:				Imprese non rispondenti perché valutano la chiusura
			entro fine luglio 2020	entro fine ottobre 2020	entro l'anno 2020	entro i primi 6 mesi del 2021	
<b>TOTALE</b>	<b>13.450</b>	<b>79.850</b>	<b>7.030</b>	<b>7.500</b>	<b>26.560</b>	<b>38.770</b>	<b>2.720</b>
			8,8	9,4	33,3	48,6	3,4
<b>INDUSTRIA</b>	<b>2.050</b>	<b>15.980</b>	<b>13,7</b>	<b>9,8</b>	<b>36,4</b>	<b>40,1</b>	<b>1,1</b>
Industrie alimentari, delle bevande e del tabacco	340	880	10,3	8,2	33,0	48,6	0,1
Industrie tessili, dell'abbigliamento e calzature	-	480	8,4	8,2	28,1	55,3	3,4
Industrie del legno e del mobile	-	390	6,9	9,2	33,9	50,0	1,0
Industrie della carta, cartotecnica e stampa	100	380	4,0	20,4	35,3	40,3	1,1
Industrie chimico-farmaceutiche, della plastica e della gomma	90	210	4,3	4,3	43,1	48,3	1,4
Industrie estrattive e della lavorazione dei minerali non metalliferi	-	380	13,6	9,1	28,3	49,1	0,5
Industrie metallurgiche e dei prodotti in metallo	90	950	13,4	10,4	26,3	49,9	2,2
Industrie meccaniche ed elettroniche	360	1.690	12,3	13,2	34,6	39,9	3,7
Altre industrie	130	490	21,1	15,8	26,6	36,5	2,8
<b>Costruzioni</b>	<b>910</b>	<b>10.140</b>	<b>15,0</b>	<b>8,9</b>	<b>39,1</b>	<b>37,1</b>	<b>0,5</b>
<b>SERVIZI</b>	<b>11.400</b>	<b>63.870</b>	<b>7,6</b>	<b>9,3</b>	<b>32,5</b>	<b>50,7</b>	<b>4,0</b>
Commercio	4.780	19.290	4,4	7,5	30,6	57,4	4,5
Servizi di alloggio e ristorazione; servizi turistici	50	15.250	7,9	6,0	32,2	53,9	5,1
Servizi di trasporto, logistica e magazzinaggio	650	3.060	13,8	12,5	24,8	49,0	2,3
Servizi informatici e delle telecomunicazioni	1.330	4.050	7,4	12,4	33,9	46,4	1,4
Servizi avanzati di supporto alle imprese	1.140	4.020	11,9	14,1	37,1	36,8	2,3
Servizi finanziari e assicurativi	430	1.510	6,1	13,2	40,2	40,5	3,3
Servizi operativi di supporto alle imprese e alle persone	1.660	7.340	6,4	15,6	27,4	50,5	1,7
Servizi alle persone	1.350	9.370	10,8	8,3	39,4	41,5	5,5
<b>RIPARTIZIONE TERRITORIALE</b>							
Lazio	17.040	109.500	7,9	8,2	33,4	50,5	3,4
ITALIA	180.990	1.180.220	10,0	8,5	32,3	49,1	1,8
<b>CLASSE DIMENSIONALE</b>							
1-9 dipendenti	9.850	66.290	8,4	8,9	33,3	49,4	3,8
10-49 dipendenti	2.600	9.820	11,7	12,6	32,6	43,1	1,5
50-249 dipendenti	700	2.590	8,5	10,3	33,6	47,7	1,9
250 dipendenti e oltre	300	1.150	8,4	5,8	37,2	48,6	1,0

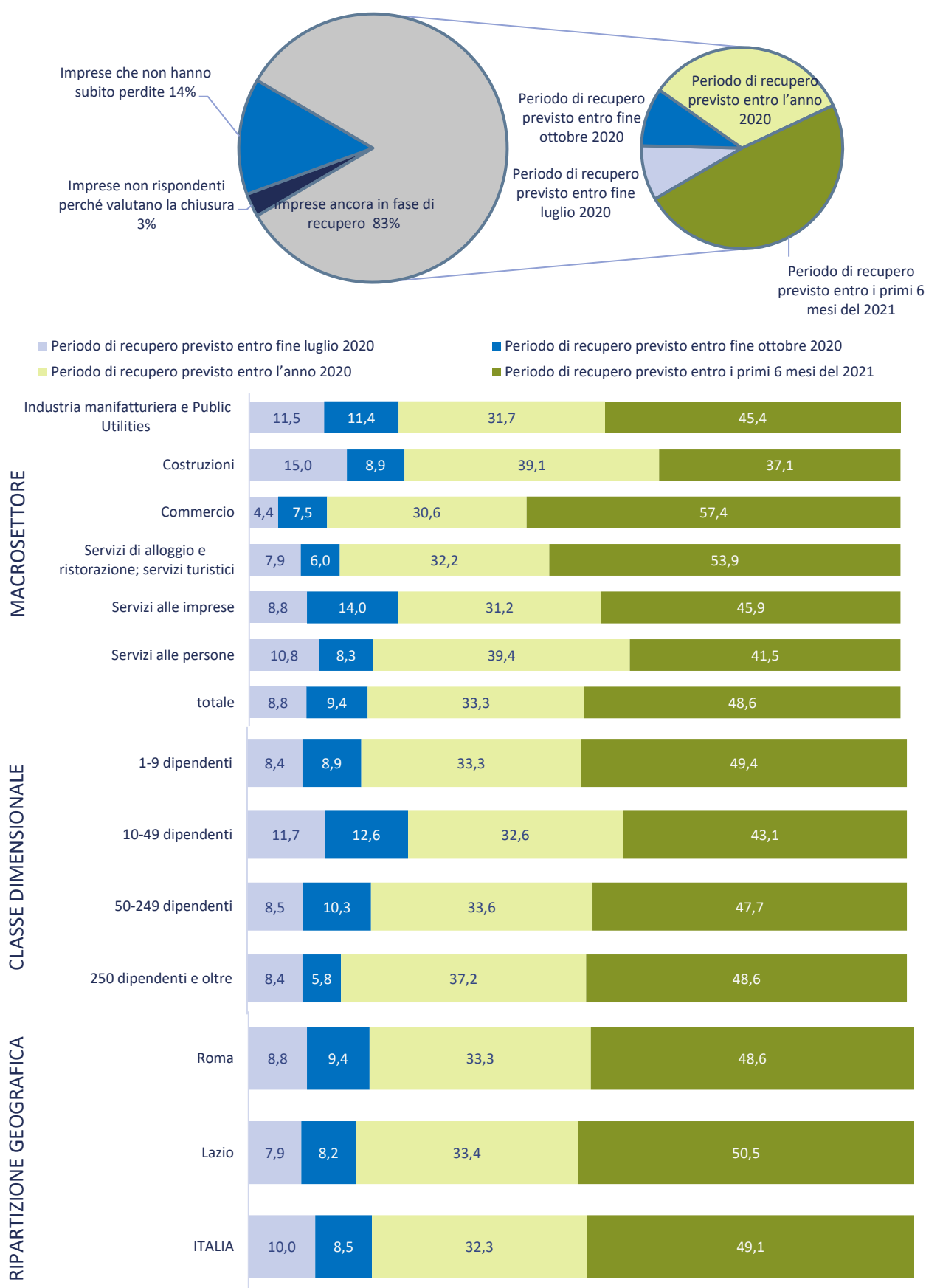
Il segno (--) indica l'assenza di entrate nell'incrocio indicato, il segno (-) un valore statisticamente non significativo. I totali comprendono comunque i dati non esposti.

\*Valori assoluti arrotondati alle decine. I totali possono non coincidere con la somma dei singoli valori.

Fonte: Unioncamere - ANPAL, Sistema Informativo Excelsior, 2020



**Graph 2 - Periodo previsto dalle imprese, secondo le aspettative e conoscenze del mercato di riferimento, entro il quale l'attività potrà riprendere a livelli accettabili, per settore, ripartizione territoriale e classe dimensionale (quote % sulle Imprese ancora in fase di recupero)**



Fonte: Unioncamere - ANPAL, Sistema Informativo Excelsior, 2020



**Tavola 3a - Azioni conseguenti alle disposizioni di lockdown attivate dalle imprese che prevedono di proseguire l'attività rivolte alla gestione del personale, per settore, ripartizione territoriale e classe dimensionale (quote % sulle Imprese che hanno adottato azioni rivolte alla gestione del personale)**

Roma

	Imprese in attività (v.a.)*	Imprese che hanno adottato azioni rivolte alla gestione del personale (v.a.)	Azioni attivate**					
			CIG a zero ore	CIG a orario ridotto	altre forme di sostegno	utilizzo di ferie e permessi	lavoro agile	estensione del part-time
<b>TOTALE</b>	<b>93.300</b>	<b>73.040</b>	<b>42.230</b>	<b>16.100</b>	<b>2.520</b>	<b>14.560</b>	<b>15.290</b>	<b>630</b>
			57,8	22,0	3,4	19,9	20,9	0,9
<b>INDUSTRIA</b>	<b>18.030</b>	<b>15.660</b>	<b>64,0</b>	<b>20,3</b>	<b>2,4</b>	<b>21,1</b>	<b>18,6</b>	<b>0,4</b>
Industrie alimentari, delle bevande e del tabacco	1.210	800	53,6	27,5	1,5	27,5	15,1	--
Industrie tessili, dell'abbigliamento e calzature	480	450	72,0	20,0	7,5	24,7	13,7	0,2
Industrie del legno e del mobile	410	410	59,4	20,8	7,1	21,0	18,1	0,2
Industrie della carta, cartotecnica e stampa	480	450	36,8	28,9	3,1	27,4	26,2	4,7
Industrie chimico-farmaceutiche, della plastica e della gomma	300	290	32,4	20,2	3,8	38,0	37,6	0,3
Industrie estrattive e della lavorazione dei minerali non metalliferi	390	410	74,0	17,3	2,7	16,5	20,2	--
Industrie metallurgiche e dei prodotti in metallo	1.040	960	65,3	25,4	1,9	21,1	11,1	--
Industrie meccaniche ed elettroniche	2.050	1.950	42,5	27,2	3,9	25,6	33,6	1,1
Altre industrie	620	540	47,2	32,6	0,7	27,1	27,1	--
<b>Costruzioni</b>	<b>11.050</b>	<b>9.410</b>	<b>71,7</b>	<b>16,7</b>	<b>1,8</b>	<b>18,5</b>	<b>15,4</b>	<b>0,2</b>
<b>SERVIZI</b>	<b>75.270</b>	<b>57.370</b>	<b>56,1</b>	<b>22,5</b>	<b>3,7</b>	<b>19,6</b>	<b>21,6</b>	<b>1,0</b>
Commercio	24.060	16.980	49,5	31,4	3,2	25,8	17,0	0,4
Servizi di alloggio e ristorazione; servizi turistici	15.300	12.060	71,9	8,4	4,8	8,6	2,0	0,9
Servizi di trasporto, logistica e magazzinaggio	3.720	2.970	50,6	34,0	0,7	27,3	18,3	1,2
Servizi informatici e delle telecomunicazioni	5.380	4.660	41,7	27,5	5,0	21,7	56,9	0,8
Servizi avanzati di supporto alle imprese	5.160	4.620	42,6	26,2	6,0	17,5	51,2	2,2
Servizi finanziari e assicurativi	1.940	1.660	33,0	24,3	2,2	35,7	52,2	0,5
Servizi operativi di supporto alle imprese e alle persone	9.000	6.090	55,9	22,5	3,6	23,5	32,9	0,3
Servizi alle persone	10.730	8.340	69,2	15,7	2,7	14,3	9,7	2,2
<b>RIPARTIZIONE TERRITORIALE</b>								
Lazio	126.540	98.950	60,4	21,6	3,0	19,9	19,8	0,7
ITALIA	1.361.210	1.102.820	61,5	21,1	3,3	28,1	19,2	0,6
<b>CLASSE DIMENSIONALE</b>								
1-9 dipendenti	76.130	57.030	60,3	19,6	3,0	16,7	15,9	0,6
10-49 dipendenti	12.430	11.550	51,2	30,2	5,6	30,1	35,0	2,3
50-249 dipendenti	3.290	3.060	43,2	32,5	3,4	34,2	48,9	1,3
250 dipendenti e oltre	1.460	1.390	43,4	30,6	3,4	38,7	51,5	0,1

\* Non sono comprese le imprese che sono in fase di valutazione della chiusura delle attività.

\*\* Trattasi di domanda a risposta multipla

Il segno (-) indica l'assenza di entrate nell'incrocio indicato, il segno (-) un valore statisticamente non significativo. I totali comprendono comunque i dati non esposti.

Valori assoluti arrotondati alle decine. I totali possono non coincidere con la somma dei singoli valori.

Fonte: Unioncamere - ANPAL, Sistema Informativo Excelsior, 2020

**Tavola 3b - Azioni conseguenti alle disposizioni di lockdown attivate dalle imprese che prevedono di proseguire l'attività rivolte alla gestione del personale, per settore, ripartizione territoriale e classe dimensionale (quote % sulle imprese che hanno adottato azioni rivolte alla gestione del personale)**

Roma

	Imprese in attività (v.a.)*	Imprese che hanno adottato azioni rivolte alla gestione del personale (v.a.)	Azioni attivate**				
			mancato rinnovo di contratti a termine	mancato ricorso a forme di lavoro occasionale	mancato rinnovo di contratti in somministrazione	limitazione dell'utilizzo di consulenti esterni	altre forme di riduzione oraria o del personale
<b>TOTALE</b>	<b>93.300</b>	<b>73.040</b>	<b>4.100</b> 5,6	<b>2.350</b> 3,2	<b>830</b> 1,1	<b>2.850</b> 3,9	<b>630</b> 0,9
<b>INDUSTRIA</b>	<b>18.030</b>	<b>15.660</b>	<b>4,6</b>	<b>1,1</b>	<b>0,6</b>	<b>2,2</b>	<b>0,9</b>
Industrie alimentari, delle bevande e del tabacco	1.210	800	6,3	5,8	2,0	5,0	0,1
Industrie tessili, dell'abbigliamento e calzature	480	450	4,2	0,7	1,8	1,1	1,3
Industrie del legno e del mobile	410	410	3,2	--	0,7	1,5	1,5
Industrie della carta, cartotecnica e stampa	480	450	6,5	2,5	0,2	1,1	--
Industrie chimico-farmaceutiche, della plastica e della gomma	300	290	--	0,3	0,7	6,3	--
Industrie estrattive e della lavorazione dei minerali non metalliferi	390	410	3,4	0,7	0,7	4,1	--
Industrie metallurgiche e dei prodotti in metallo	1.040	960	5,1	0,5	1,5	1,1	--
Industrie meccaniche ed elettroniche	2.050	1.950	3,5	3,7	1,1	2,5	0,9
Altre industrie	620	540	1,3	2,4	1,5	1,9	2,1
<b>Costruzioni</b>	<b>11.050</b>	<b>9.410</b>	<b>5,0</b>	<b>0,2</b>	<b>0,1</b>	<b>1,9</b>	<b>1,0</b>
<b>SERVIZI</b>	<b>75.270</b>	<b>57.370</b>	<b>5,9</b>	<b>3,8</b>	<b>1,3</b>	<b>4,4</b>	<b>0,9</b>
Commercio	24.060	16.980	2,5	2,6	0,4	3,7	0,5
Servizi di alloggio e ristorazione; servizi turistici	15.300	12.060	15,1	7,7	4,3	3,5	2,6
Servizi di trasporto, logistica e magazzinaggio	3.720	2.970	10,6	5,5	0,5	1,5	0,1
Servizi informatici e delle telecomunicazioni	5.380	4.660	2,3	2,3	0,8	8,7	0,4
Servizi avanzati di supporto alle imprese	5.160	4.620	0,9	3,8	--	3,8	--
Servizi finanziari e assicurativi	1.940	1.660	0,5	4,5	0,5	7,3	2,7
Servizi operativi di supporto alle imprese e alle persone	9.000	6.090	2,8	2,3	1,6	1,6	0,2
Servizi alle persone	10.730	8.340	6,1	1,8	0,0	7,3	0,2
<b>RIPARTIZIONE TERRITORIALE</b>							
Lazio	126.540	98.950	5,2	2,9	1,1	3,4	0,8
ITALIA	1.361.210	1.102.820	4,9	3,4	1,2	2,4	1,0
<b>CLASSE DIMENSIONALE</b>							
1-9 dipendenti	76.130	57.030	4,9	3,3	0,9	3,7	0,9
10-49 dipendenti	12.430	11.550	9,3	3,5	2,0	4,4	0,7
50-249 dipendenti	3.290	3.060	5,7	1,6	2,0	6,0	0,4
250 dipendenti e oltre	1.460	1.390	4,0	0,2	1,2	2,2	0,4

\* Non sono comprese le imprese che sono in fase di valutazione della chiusura delle attività.

\*\* Trattasi di domanda a risposta multipla

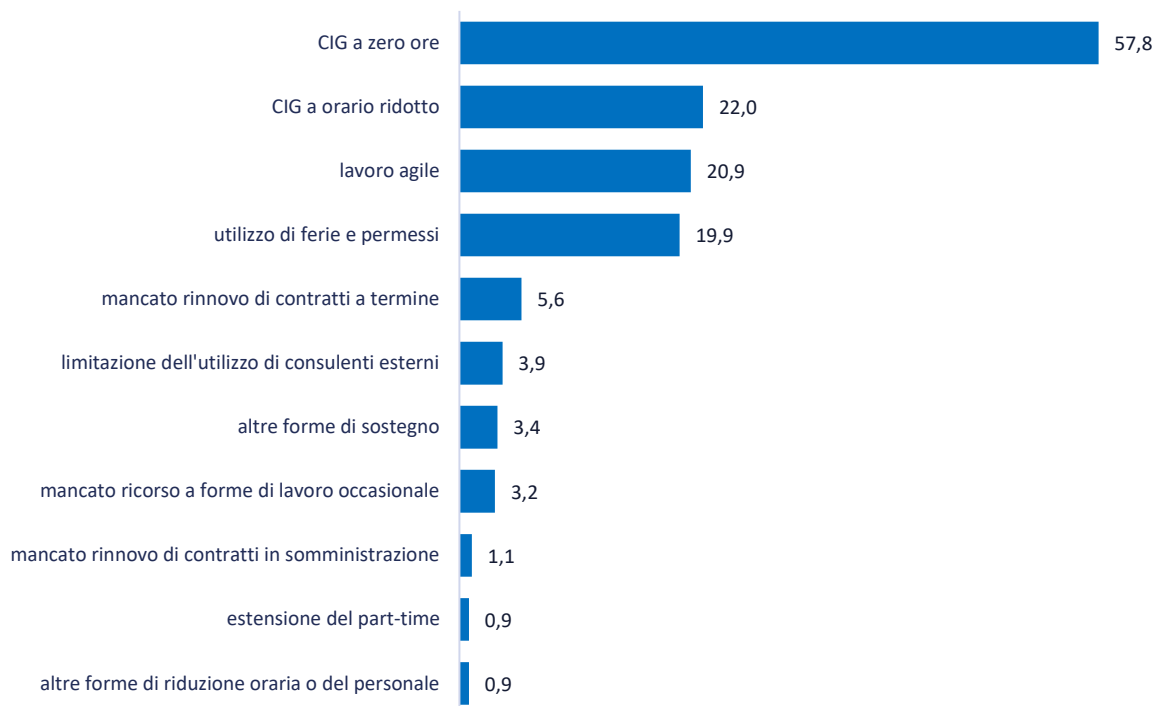
Il segno (--) indica l'assenza di entrate nell'incrocio indicato, il segno (-) un valore statisticamente non significativo. I totali comprendono comunque i dati non esposti.

Valori assoluti arrotondati alle decine. I totali possono non coincidere con la somma dei singoli valori.

Fonte: Unioncamere - ANPAL, Sistema Informativo Excelsior, 2020



**Azioni conseguenti alle disposizioni di lockdown attivate dalle imprese che prevedono di proseguire l'attività (quote % sulle Imprese che hanno adottato azioni rivolte alla gestione del personale)**



Fonte: Unioncamere - ANPAL, Sistema Informativo Excelsior, 2020

**Tavola 3c - Personale coinvolto nelle azioni conseguenti alle disposizioni di lockdown attivate dalle imprese che prevedono di proseguire l'attività rivolte alla gestione del personale, per settore (quote % sui lavoratori coinvolti)**

Roma

	Imprese che hanno adottato azioni rivolte alla gestione del personale (v.a.)*	Lavoratori coinvolti nelle azioni conseguenti alle disposizioni di lockdown (v.a.)*	di cui (distribuzione % per macro-settore):					
			Industria manifatturiera e Public Utilities	Costruzioni	Commercio	Servizi di alloggio e ristorazione; servizi turistici	Servizi alle imprese	Servizi alle persone
CIG a zero ore	42.200	250.700	10,3	13,5	13,8	20,3	33,2	8,9
CIG a orario ridotto	16.100	137.300	14,0	6,2	22,9	6,0	42,3	8,6
Altre forme di sostegno	2.500	23.800	3,9	2,3	11,7	11,9	42,1	28,2
Utilizzo di ferie e permessi	14.600	155.000	11,1	4,6	14,5	3,3	57,4	9,2
Lavoro agile	15.300	184.800	6,8	2,6	7,7	1,3	75,6	6,0
Estensione del part-time	600	2.700	5,7	0,6	19,3	42,9	25,3	6,3
Mancato rinnovo di contratti a termine	4.100	8.900	7,8	9,8	9,5	34,8	25,2	13,0
Mancato ricorso a forme di lavoro occasionale	2.400	5.500	4,1	0,5	10,2	38,1	32,3	14,8
Mancato rinnovo di contratti in somministrazione	800	3.800	8,5	0,6	37,7	39,9	13,0	0,2
Limitazione dell'utilizzo di consulenti esterni	2.800	6.000	4,9	4,5	13,3	7,2	42,5	27,6
Altre forme di riduzione oraria o del personale	600	2.800	5,2	3,0	28,8	18,9	40,2	3,9

\*Trattasi di domanda a risposta multipla

Il segno (-) indica l'assenza di entrate nell'incrocio indicato, il segno (-) un valore statisticamente non significativo. I totali comprendono comunque i dati non esposti.

Valori assoluti arrotondati alle centinaia. I totali possono non coincidere con la somma dei singoli valori

**Tavola 4 - Imprese che prevedono di proseguire l'attività a seguito dell'emergenza sanitaria COVID-19 e previsioni di andamento occupazionale nel 1° semestre 2020 rispetto allo stesso periodo dell'anno precedente, per settore, ripartizione territoriale e classe dimensionale (quote % sulle imprese in attività)**

Roma

	Imprese in attività (v.a.)*	Andamento occupazionale		
		in diminuzione	stazionario	in aumento
<b>TOTALE</b>	<b>93.300</b>	<b>21.830</b>	<b>67.750</b>	<b>3.720</b>
		23,4	72,6	4,0
<b>INDUSTRIA</b>	<b>18.030</b>	<b>22,8</b>	<b>70,1</b>	<b>7,1</b>
Industrie alimentari, delle bevande e del tabacco	1.210	21,2	75,8	3,0
Industrie tessili, dell'abbigliamento e calzature	480	22,8	75,7	1,5
Industrie del legno e del mobile	410	35,0	63,7	1,2
Industrie della carta, cartotecnica e stampa	480	37,1	60,6	2,3
Industrie chimico-farmaceutiche, della plastica e della gomma	300	15,3	80,1	4,7
Industrie estrattive e della lavorazione dei minerali non metalliferi	390	22,7	75,0	2,3
Industrie metallurgiche e dei prodotti in metallo	1.040	31,3	62,2	6,5
Industrie meccaniche ed elettroniche	2.050	23,3	69,2	7,5
Altre industrie	620	28,2	67,0	4,9
<b>Costruzioni</b>	<b>11.050</b>	<b>21,0</b>	<b>70,5</b>	<b>8,6</b>
<b>SERVIZI</b>	<b>75.270</b>	<b>23,5</b>	<b>73,2</b>	<b>3,2</b>
Commercio	24.060	20,2	77,9	1,9
Servizi di alloggio e ristorazione; servizi turistici	15.300	38,9	59,7	1,4
Servizi di trasporto, logistica e magazzino	3.720	28,3	68,2	3,6
Servizi informatici e delle telecomunicazioni	5.380	15,4	78,1	6,5
Servizi avanzati di supporto alle imprese	5.160	15,6	76,2	8,3
Servizi finanziari e assicurativi	1.940	8,6	89,8	1,6
Servizi operativi di supporto alle imprese e alle persone	9.000	21,5	74,6	3,9
Servizi alle persone	10.730	19,7	75,9	4,5
<b>RIPARTIZIONE TERRITORIALE</b>				
Lazio	126.540	22,1	74,4	3,5
ITALIA	1.361.210	21,3	76,1	2,6
<b>CLASSE DIMENSIONALE</b>				
1-9 dipendenti	76.130	23,2	73,0	3,8
10-49 dipendenti	12.430	27,4	67,5	5,1
50-249 dipendenti	3.290	17,2	78,1	4,7
250 dipendenti e oltre	1.460	12,8	84,0	3,2

\* Non sono comprese le imprese che sono in fase di valutazione della chiusura delle attività.

Il segno (--) indica l'assenza di entrate nell'incrocio indicato, il segno (-) un valore statisticamente non significativo. I totali comprendono comunque i dati non esposti.

Valori assoluti arrotondati alle decine. I totali possono non coincidere con la somma dei singoli valori.

**Tavola 5 - Cause determinanti che hanno portato o fanno ipotizzare una diminuzione dell'occupazione in seguito alla crisi, per settore, ripartizione territoriale e classe dimensionale (quote % sulle Imprese con andamento occupazionale in diminuzione)**

Roma

	Imprese con andamento occupazio- nale in diminu- zione (v.a.)	Cause*							
		calo della domanda	interruzio- ne attività per lockdown	problemi di tenuta finanziaria	limitazioni nei movimenti delle persone	impossibile ricorrere al lavoro agile (tipologia prodotto/ servizio)	interruzio- ne catene di fornitura per lockdown	impossibile ricorrere al lavoro agile (motivi organizza- tivi)	impossibili- tà di attuare misure di riduzione rischio per i lavoratori
<b>TOTALE</b>	<b>21.830</b>	<b>13.550</b>	<b>9.520</b>	<b>9.600</b>	<b>5.830</b>	<b>4.070</b>	<b>1.750</b>	<b>1.360</b>	<b>350</b>
		62,1	43,6	44,0	26,7	18,6	8,0	6,2	1,6
<b>INDUSTRIA</b>	<b>4.120</b>	<b>66,6</b>	<b>46,7</b>	<b>31,1</b>	<b>11,5</b>	<b>15,4</b>	<b>9,2</b>	<b>7,6</b>	<b>0,8</b>
Industrie alimentari, delle bevande e del tabacco	260	80,2	17,5	26,5	7,4	7,4	9,7	6,2	1,9
Industrie tessili, dell'abbigliamento e calzature	110	90,9	41,8	37,3	6,4	15,5	12,7	4,5	--
Industrie del legno e del mobile	140	69,2	69,9	44,1	34,3	7,0	26,6	--	--
Industrie della carta, cartotecnica e stampa	180	83,7	28,1	12,4	3,4	14,0	10,1	0,6	--
Industrie chimico-farmaceutiche, della plastica e della gomma	50	78,3	4,3	47,8	--	26,1	34,8	21,7	--
Industrie estrattive e della lavorazione dei minerali non metalliferi	90	91,0	34,8	61,8	11,2	20,2	6,7	2,2	5,6
Industrie metallurgiche e dei prodotti in metallo	320	59,3	51,5	42,0	7,1	19,4	15,4	13,9	--
Industrie meccaniche ed elettroniche	480	73,2	39,1	37,2	19,5	16,7	14,9	3,8	--
Altre industrie	170	60,3	55,7	33,3	31,0	21,8	20,7	3,4	2,9
<b>Costruzioni</b>	<b>2.320</b>	<b>61,5</b>	<b>51,7</b>	<b>27,4</b>	<b>9,2</b>	<b>15,2</b>	<b>4,6</b>	<b>9,1</b>	<b>0,8</b>
<b>SERVIZI</b>	<b>17.710</b>	<b>61,0</b>	<b>42,9</b>	<b>47,0</b>	<b>30,3</b>	<b>19,4</b>	<b>7,7</b>	<b>5,9</b>	<b>1,8</b>
Commercio	4.870	55,0	36,7	52,8	27,4	13,2	13,4	15,3	1,4
Servizi di alloggio e ristorazione; servizi turistici	5.950	67,1	53,2	48,0	29,0	27,0	3,2	3,3	0,1
Servizi di trasporto, logistica e magazzinaggio	1.050	77,4	33,3	43,9	47,1	34,6	12,3	0,4	1,0
Servizi informatici e delle telecomunicazioni	830	54,0	21,4	52,4	20,7	6,3	18,0	--	1,2
Servizi avanzati di supporto alle imprese	800	81,6	36,4	36,4	21,2	8,7	8,5	1,4	7,6
Servizi finanziari e assicurativi	170	56,9	9,6	55,7	18,6	5,4	--	4,8	--
Servizi operativi di supporto alle imprese e alle persone	1.940	51,3	31,5	37,1	36,6	10,8	5,4	1,4	--
Servizi alle persone	2.110	53,5	57,2	42,3	34,4	22,9	3,4	2,3	7,4
<b>RIPARTIZIONE TERRITORIALE</b>									
Lazio	28.020	63,3	44,7	44,6	26,1	18,5	7,5	6,0	1,4
ITALIA	289.790	68,8	45,4	37,0	23,8	18,8	8,1	6,7	1,9
<b>CLASSE DIMENSIONALE</b>									
1-9 dipendenti	17.670	60,6	43,4	44,2	26,9	18,7	7,4	6,2	1,5
10-49 dipendenti	3.410	67,0	45,0	42,8	26,9	19,7	10,8	6,5	2,2
50-249 dipendenti	560	69,9	39,5	43,1	23,2	14,4	9,8	3,7	1,2
250 dipendenti e oltre	190	83,3	49,5	45,2	21,0	9,7	7,5	4,8	0,5

\* Trattasi di domanda a risposta multipla

Il segno (-) indica l'assenza di entrate nell'incrocio indicato, il segno (-) un valore statisticamente non significativo. I totali comprendono comunque i dati non esposti.

Valori assoluti arrotondati alle decine. I totali possono non coincidere con la somma dei singoli valori.

Fonte: Unioncamere - ANPAL, Sistema Informativo Excelsior, 2020



**Cause determinanti che hanno portato o fanno ipotizzare una diminuzione dell'occupazione (quote % sulle imprese con andamento occupazionale in diminuzione)**



Fonte: Unioncamere - ANPAL, Sistema Informativo Excelsior, 2020

**Tavola 6a - Fattori che hanno consentito di fronteggiare la crisi, per settore, ripartizione territoriale e classe dimensionale (quote % sulle imprese con andamento occupazionale stazionario o in aumento)**

Roma

	Imprese con andamento occupazionale stazionario o in aumento (v.a.)	Fattori*						
		attività non interessat a dal lockdown	parte di attività/ filiera essenziali	processo produttivo a ciclo continuo	ricorso ad ammortiz- zatori sociali	robustezza finanziaria	ricorso a strumenti di lavoro agile	adozione di nuove forme di organizza- zione del lavoro
<b>TOTALE</b>	<b>72.060</b>	<b>17.340</b> 24,1	<b>15.790</b> 21,9	<b>1.850</b> 2,6	<b>27.630</b> 38,3	<b>6.180</b> 8,6	<b>11.220</b> 15,6	<b>2.320</b> 3,2
<b>INDUSTRIA</b>	<b>14.220</b>	<b>20,0</b>	<b>25,1</b>	<b>1,9</b>	<b>48,1</b>	<b>8,5</b>	<b>11,6</b>	<b>3,8</b>
Industrie alimentari, delle bevande e del tabacco	1.050	38,3	38,1	5,5	19,6	2,9	5,0	0,7
Industrie tessili, dell'abbigliamento e calzature	390	4,4	10,6	1,3	53,8	9,1	12,5	3,4
Industrie del legno e del mobile	280	6,0	7,7	--	70,1	8,5	9,5	3,9
Industrie della carta, cartotecnica e stampa	320	40,7	39,1	4,3	41,6	6,8	8,4	1,2
Industrie chimico-farmaceutiche, della plastica e della gomma	300	35,3	35,3	6,0	26,3	13,3	16,3	4,0
Industrie estrattive e della lavorazione dei minerali non metalliferi	320	2,2	7,5	0,9	52,2	17,0	17,0	3,5
Industrie metallurgiche e dei prodotti in metallo	720	4,2	22,8	--	58,8	20,3	6,1	1,8
Industrie meccaniche ed elettroniche	1.640	26,6	33,2	3,8	38,1	12,3	21,0	1,8
Altre industrie	470	38,6	27,3	3,4	33,9	10,4	20,9	3,2
<b>Costruzioni</b>	<b>8.740</b>	<b>17,4</b>	<b>23,2</b>	<b>1,1</b>	<b>53,1</b>	<b>6,9</b>	<b>10,3</b>	<b>4,9</b>
<b>SERVIZI</b>	<b>57.840</b>	<b>25,1</b>	<b>21,1</b>	<b>2,7</b>	<b>35,9</b>	<b>8,6</b>	<b>16,5</b>	<b>3,1</b>
Commercio	19.290	35,2	30,5	5,2	31,5	7,6	8,9	2,0
Servizi di alloggio e ristorazione; servizi turistici	9.350	1,2	7,4	--	36,1	7,6	2,4	4,1
Servizi di trasporto, logistica e magazzino	2.710	33,2	32,8	0,5	39,8	5,1	11,4	1,3
Servizi informatici e delle telecomunicazioni	4.550	29,6	20,3	1,8	34,6	8,4	46,5	4,2
Servizi avanzati di supporto alle imprese	4.370	22,2	19,6	1,4	44,5	14,5	45,4	3,3
Servizi finanziari e assicurativi	1.770	48,2	32,7	0,5	26,0	8,4	42,0	2,6
Servizi operativi di supporto alle imprese e alle persone	7.120	27,4	20,7	0,7	35,2	7,7	21,8	4,3
Servizi alle persone	8.680	18,1	10,4	4,3	43,5	10,8	10,6	3,3
<b>RIPARTIZIONE TERRITORIALE</b>								
Lazio	99.420	24,2	22,6	2,4	40,5	7,7	14,8	2,8
ITALIA	1.098.260	23,0	22,8	1,2	41,0	8,9	15,1	2,3
<b>CLASSE DIMENSIONALE</b>								
1-9 dipendenti	58.620	22,7	20,1	2,4	37,6	7,6	11,2	3,0
10-49 dipendenti	9.300	29,3	28,8	3,2	40,3	14,0	31,3	4,0
50-249 dipendenti	2.820	31,8	32,1	3,9	42,8	10,8	40,8	6,1
250 dipendenti e oltre	1.330	32,5	33,4	2,9	45,4	10,3	43,0	3,1

\* Trattasi di domanda a risposta multipla

Il segno (--) indica l'assenza di entrate nell'incrocio indicato, il segno (-) un valore statisticamente non significativo. I totali comprendono comunque i dati non esposti.

Valori assoluti arrotondati alle decine. I totali possono non coincidere con la somma dei singoli valori.

Fonte: Unioncamere - ANPAL, Sistema Informativo Excelsior, 2020



**Tavola 6b - Fattori che hanno consentito di fronteggiare la crisi, per settore, ripartizione territoriale e classe dimensionale (quote % sulle imprese con andamento occupazionale stazionario o in aumento)**

Roma

	Imprese con andamento occupazionale e stazionario o in aumento (v.a.)	Fattori*					
		sviluppo di servizi di consegna a domicilio	utilizzo o potenziamento canali di vendita on-line	sviluppo ex-novo di un canale di vendita on-line	conversione verso attività utili all'emergenza	apertura di linee produttive utili all'emergenza	altri fattori
<b>TOTALE</b>	<b>72.060</b>	<b>5.780</b> 8,0	<b>2.730</b> 3,8	<b>1.010</b> 1,4	<b>1.570</b> 2,2	<b>540</b> 0,7	<b>7.640</b> 10,6
<b>INDUSTRIA</b>	<b>14.220</b>	<b>2,3</b>	<b>2,1</b>	<b>1,1</b>	<b>1,1</b>	<b>2,5</b>	<b>10,9</b>
Industrie alimentari, delle bevande e del tabacco	1.050	28,2	18,6	10,3	1,8	1,5	3,1
Industrie tessili, dell'abbigliamento e calzature	390	--	2,1	3,6	3,4	6,0	13,5
Industrie del legno e del mobile	280	2,8	0,4	--	4,2	2,1	8,1
Industrie della carta, cartotecnica e stampa	320	--	1,2	0,3	5,6	4,0	6,8
Industrie chimico-farmaceutiche, della plastica e della gomma	300	1,0	2,7	0,3	1,7	15,0	2,0
Industrie estrattive e della lavorazione dei minerali non metalliferi	320	--	2,8	--	0,3	1,6	16,0
Industrie metallurgiche e dei prodotti in metallo	720	--	2,5	2,4	2,4	2,1	11,0
Industrie meccaniche ed elettroniche	1.640	0,5	2,3	0,2	1,8	2,0	4,9
Altre industrie	470	1,7	2,6	0,2	0,4	2,1	6,6
<b>Costruzioni</b>	<b>8.740</b>	<b>0,0</b>	<b>0,1</b>	<b>0,1</b>	<b>0,5</b>	<b>2,1</b>	<b>13,3</b>
<b>SERVIZI</b>	<b>57.840</b>	<b>9,4</b>	<b>4,2</b>	<b>1,5</b>	<b>2,4</b>	<b>0,3</b>	<b>10,5</b>
Commercio	19.290	14,9	5,0	1,7	1,2	0,2	4,6
Servizi di alloggio e ristorazione; servizi turistici	9.350	23,6	3,5	0,2	4,6	--	24,2
Servizi di trasporto, logistica e magazzinaggio	2.710	2,7	0,5	--	0,5	--	4,5
Servizi informatici e delle telecomunicazioni	4.550	1,0	3,7	0,4	0,7	0,4	5,1
Servizi avanzati di supporto alle imprese	4.370	--	4,8	3,4	2,7	0,4	3,8
Servizi finanziari e assicurativi	1.770	1,6	15,8	1,7	--	--	0,5
Servizi operativi di supporto alle imprese e alle persone	7.120	2,6	4,3	1,5	7,7	1,5	13,5
Servizi alle persone	8.680	0,2	1,8	2,3	0,2	0,0	16,8
<b>RIPARTIZIONE TERRITORIALE</b>							
Lazio	99.420	8,2	3,5	1,2	2,0	0,7	10,1
ITALIA	1.098.260	6,7	2,9	1,5	2,3	1,1	10,8
<b>CLASSE DIMENSIONALE</b>							
1-9 dipendenti	58.620	8,7	4,0	1,3	2,1	0,8	11,8
10-49 dipendenti	9.300	5,8	3,3	2,1	2,5	0,6	6,3
50-249 dipendenti	2.820	3,8	2,5	1,6	3,8	0,7	3,2
250 dipendenti e oltre	1.330	4,0	2,5	0,8	1,6	0,6	2,2

\* Trattasi di domanda a risposta multipla

Il segno (--) indica l'assenza di entrate nell'incrocio indicato, il segno (-) un valore statisticamente non significativo. I totali comprendono comunque i dati non esposti.

Valori assoluti arrotondati alle decine. I totali possono non coincidere con la somma dei singoli valori.

Fonte: Unioncamere - ANPAL, Sistema Informativo Excelsior, 2020



**Fattori determinanti che hanno aiutato a fronteggiare la crisi (quote % sulle imprese con andamento occupazionale stazionario o in aumento)**



Fonte: Unioncamere - ANPAL, Sistema Informativo Excelsior, 2020

## **SEZIONE B**

Strategie adottate e azioni che intraprenderanno le imprese a fronte dell'emergenza Covid-19

**Tavola 7 - Imprese in attività e imprese che adotteranno azioni nel post-covid per fronteggiare la crisi, per settore, ripartizione territoriale e classe dimensionale (quote % sulle imprese in attività)**

Roma

	Imprese in attività (v.a.)*	di cui:	
		Imprese che adotteranno azioni nel post-covid	Imprese che restano in attesa di valutare evoluzione della situazione
<b>TOTALE</b>	<b>93.300</b>	<b>78.490</b> <i>84,1</i>	<b>17.610</b> <i>18,9</i>
<b>INDUSTRIA</b>	<b>18.030</b>	<b>91,2</b>	<b>17,2</b>
Industrie alimentari, delle bevande e del tabacco	1.210	93,4	22,8
Industrie tessili, dell'abbigliamento e calzature	480	90,9	20,5
Industrie del legno e del mobile	410	111,0	10,5
Industrie della carta, cartotecnica e stampa	480	105,4	19,2
Industrie chimico-farmaceutiche, della plastica e della gomma	300	119,3	14,0
Industrie estrattive e della lavorazione dei minerali non metalliferi	390	110,5	23,2
Industrie metallurgiche e dei prodotti in metallo	1.040	102,5	15,9
Industrie meccaniche ed elettroniche	2.050	106,1	16,0
Altre industrie	620	103,2	21,0
<b>Costruzioni</b>	<b>11.050</b>	<b>83,7</b>	<b>16,6</b>
<b>SERVIZI</b>	<b>75.270</b>	<b>82,4</b>	<b>19,3</b>
Commercio	24.060	79,7	21,7
Servizi di alloggio e ristorazione; servizi turistici	15.300	84,6	16,7
Servizi di trasporto, logistica e magazzinaggio	3.720	82,0	24,7
Servizi informatici e delle telecomunicazioni	5.380	82,7	18,4
Servizi avanzati di supporto alle imprese	5.160	85,9	16,6
Servizi finanziari e assicurativi	1.940	90,1	10,4
Servizi operativi di supporto alle imprese e alle persone	9.000	83,4	17,4
Servizi alle persone	10.730	81,5	20,5
<b>RIPARTIZIONE TERRITORIALE</b>			
Lazio	126.540	84,8	18,3
ITALIA	1.361.210	88,9	18,2
<b>CLASSE DIMENSIONALE</b>			
1-9 dipendenti	76.130	81,6	20,8
10-49 dipendenti	12.430	94,2	11,5
50-249 dipendenti	3.290	98,5	7,6
250 dipendenti e oltre	1.460	100,3	5,1

\* Non sono comprese le imprese che sono in fase di valutazione della chiusura delle attività.

Il segno (--) indica l'assenza di entrate nell'incrocio indicato, il segno (-) un valore statisticamente non significativo. I totali comprendono comunque i dati non esposti.

Valori assoluti arrotondati alle decine. I totali possono non coincidere con la somma dei singoli valori.

Fonte: Unioncamere - ANPAL, Sistema Informativo Excelsior, 2020

**Tavola 8a -Azioni prioritarie che le imprese adotteranno nel post-covid per fronteggiare la crisi, per settore, ripartizione territoriale e classe dimensionale (quote % sulle imprese che adotteranno azioni nel post-covid)**

Roma

	Imprese che adotteranno azioni nel post-covid (v.a.)	Azioni previste*					
		strumenti atti al rientro in sicurezza dei lavoratori	adozione di protocolli di sicurezza sanitaria	formazione diretta e/o indiretta al personale sui DPI	responsabile prevenzione covid19 e/o di un punto sanitario di riferimento	ripensamento spazi per i clienti	ripensamento lay-out produttivi/spazi
<b>TOTALE</b>	<b>78.490</b>	<b>59.370</b> 75,6	<b>36.590</b> 46,6	<b>35.900</b> 45,7	<b>14.370</b> 18,3	<b>16.970</b> 21,6	<b>5.760</b> 7,3
<b>INDUSTRIA</b>	<b>16.450</b>	<b>74,2</b>	<b>49,3</b>	<b>48,5</b>	<b>22,3</b>	<b>4,4</b>	<b>7,8</b>
Industrie alimentari, delle bevande e del tabacco	1.130	58,9	42,0	37,5	16,1	22,0	14,0
Industrie tessili, dell'abbigliamento e calzature	440	74,9	55,0	46,6	22,1	7,8	7,3
Industrie del legno e del mobile	450	71,5	50,3	44,2	19,9	4,4	6,4
Industrie della carta, cartotecnica e stampa	510	50,6	41,5	36,8	45,1	11,7	15,4
Industrie chimico-farmaceutiche, della plastica e della gomma	360	61,3	53,2	43,2	23,1	2,5	17,3
Industrie estrattive e della lavorazione dei minerali non metalliferi	430	63,7	47,6	47,8	27,7	7,2	8,8
Industrie metallurgiche e dei prodotti in metallo	1.060	63,0	33,6	45,9	18,2	1,4	12,3
Industrie meccaniche ed elettroniche	2.170	62,4	45,0	41,3	26,8	6,6	14,9
Altre industrie	640	56,6	34,0	48,1	19,7	7,7	8,3
<b>Costruzioni</b>	<b>9.260</b>	<b>83,7</b>	<b>54,1</b>	<b>53,1</b>	<b>21,3</b>	<b>1,2</b>	<b>4,1</b>
<b>SERVIZI</b>	<b>62.040</b>	<b>76,0</b>	<b>45,9</b>	<b>45,0</b>	<b>17,2</b>	<b>26,2</b>	<b>7,2</b>
Commercio	19.190	70,3	37,1	37,4	14,6	24,3	8,9
Servizi di alloggio e ristorazione; servizi turistici	12.940	80,0	49,0	48,3	9,9	51,9	1,3
Servizi di trasporto, logistica e magazzino	3.050	83,3	44,4	39,7	16,2	8,1	3,0
Servizi informatici e delle telecomunicazioni	4.440	74,3	44,3	45,4	20,8	8,8	11,8
Servizi avanzati di supporto alle imprese	4.430	71,5	49,6	44,0	20,6	6,4	9,1
Servizi finanziari e assicurativi	1.740	83,4	38,7	48,8	18,5	20,8	17,5
Servizi operativi di supporto alle imprese e alle persone	7.500	70,1	50,5	49,1	15,8	16,1	11,6
Servizi alle persone	8.740	86,9	57,6	54,6	31,8	27,3	4,7
<b>RIPARTIZIONE TERRITORIALE</b>							
Lazio	107.290	77,7	48,1	46,7	17,0	20,7	6,3
ITALIA	1.210.470	78,0	52,2	46,8	19,0	19,8	5,6
<b>CLASSE DIMENSIONALE</b>							
1-9 dipendenti	62.090	73,6	42,3	42,5	14,6	22,5	5,9
10-49 dipendenti	11.700	80,9	60,1	56,2	34,9	21,6	14,3
50-249 dipendenti	3.240	88,3	68,8	61,6	27,8	11,0	9,2
250 dipendenti e oltre	1.460	91,8	73,3	63,9	22,7	9,0	8,0

\* Trattasi di domanda a risposta multipla

Il segno (-) indica l'assenza di entrate nell'incrocio indicato, il segno (-) un valore statisticamente non significativo. I totali comprendono comunque i dati non esposti.

Valori assoluti arrotondati alle decine. I totali possono non coincidere con la somma dei singoli valori.

Fonte: Unioncamere - ANPAL, Sistema Informativo Excelsior, 2020

**Tavola 8b -Azioni prioritarie che le imprese adotteranno nel post-covid per fronteggiare la crisi, per settore, ripartizione territoriale e classe dimensionale (quote % sulle imprese che adotteranno azioni nel post-covid)**

Roma

	Imprese che adotteranno azioni nel post-covid (v.a.)	Azioni previste*					
		adozione/ estensione delle forme di lavoro agile	sviluppo servizi a domicilio	sviluppo commercio elettronico	rafforzamento nelle attività/ filiere essenziali	sviluppo robotica e tecnologie IoT per riorganizzazione processi produttivi	altre azioni
<b>TOTALE</b>	<b>78.490</b>	<b>12.290</b> 15,7	<b>7.810</b> 9,9	<b>6.000</b> 7,6	<b>1.810</b> 2,3	<b>710</b> 0,9	<b>2.450</b> 3,1
<b>INDUSTRIA</b>	<b>16.450</b>	<b>11,0</b>	<b>4,6</b>	<b>4,8</b>	<b>4,3</b>	<b>0,7</b>	<b>1,8</b>
Industrie alimentari, delle bevande e del tabacco	1.130	7,3	22,1	14,9	2,9	0,8	0,6
Industrie tessili, dell'abbigliamento e calzature	440	7,5	1,1	13,7	1,1	0,2	2,3
Industrie del legno e del mobile	450	8,8	0,4	4,6	1,1	1,3	0,2
Industrie della carta, cartotecnica e stampa	510	12,6	0,6	6,5	0,8	--	1,6
Industrie chimico-farmaceutiche, della plastica e della gomma	360	30,6	--	7,0	0,3	--	2,2
Industrie estrattive e della lavorazione dei minerali non metalliferi	430	9,0	0,5	3,2	0,9	0,7	1,6
Industrie metallurgiche e dei prodotti in metallo	1.060	8,5	--	4,9	3,4	2,0	5,1
Industrie meccaniche ed elettroniche	2.170	23,0	2,4	4,4	2,7	2,7	1,8
Altre industrie	640	18,8	1,4	6,1	0,5	1,3	0,6
<b>Costruzioni</b>	<b>9.260</b>	<b>7,9</b>	<b>4,8</b>	<b>3,1</b>	<b>6,1</b>	<b>--</b>	<b>1,7</b>
<b>SERVIZI</b>	<b>62.040</b>	<b>16,9</b>	<b>11,3</b>	<b>8,4</b>	<b>1,8</b>	<b>1,0</b>	<b>3,5</b>
Commercio	19.190	9,8	15,6	19,0	2,1	0,7	4,9
Servizi di alloggio e ristorazione; servizi turistici	12.940	4,1	25,2	2,0	1,3	1,2	1,9
Servizi di trasporto, logistica e magazzinaggio	3.050	14,0	2,2	1,1	4,0	--	2,7
Servizi informatici e delle telecomunicazioni	4.440	52,9	1,4	8,6	1,9	2,8	3,6
Servizi avanzati di supporto alle imprese	4.430	44,0	1,0	3,1	1,5	1,0	4,6
Servizi finanziari e assicurativi	1.740	43,5	2,7	2,6	0,9	7,2	4,5
Servizi operativi di supporto alle imprese e alle persone	7.500	22,0	5,4	5,5	2,3	0,0	2,8
Servizi alle persone	8.740	10,6	1,9	3,3	0,6	0,1	2,7
<b>RIPARTIZIONE TERRITORIALE</b>							
Lazio	107.290	13,8	9,6	7,0	2,1	0,8	2,8
ITALIA	1.210.470	12,5	7,6	6,1	1,4	0,7	2,2
<b>CLASSE DIMENSIONALE</b>							
1-9 dipendenti	62.090	11,2	10,3	8,2	2,5	0,8	3,4
10-49 dipendenti	11.700	31,9	10,1	6,3	1,9	1,2	2,3
50-249 dipendenti	3.240	33,4	4,6	4,0	1,0	1,4	1,9
250 dipendenti e oltre	1.460	35,1	5,2	4,2	1,2	0,5	1,2

\* Trattasi di domanda a risposta multipla

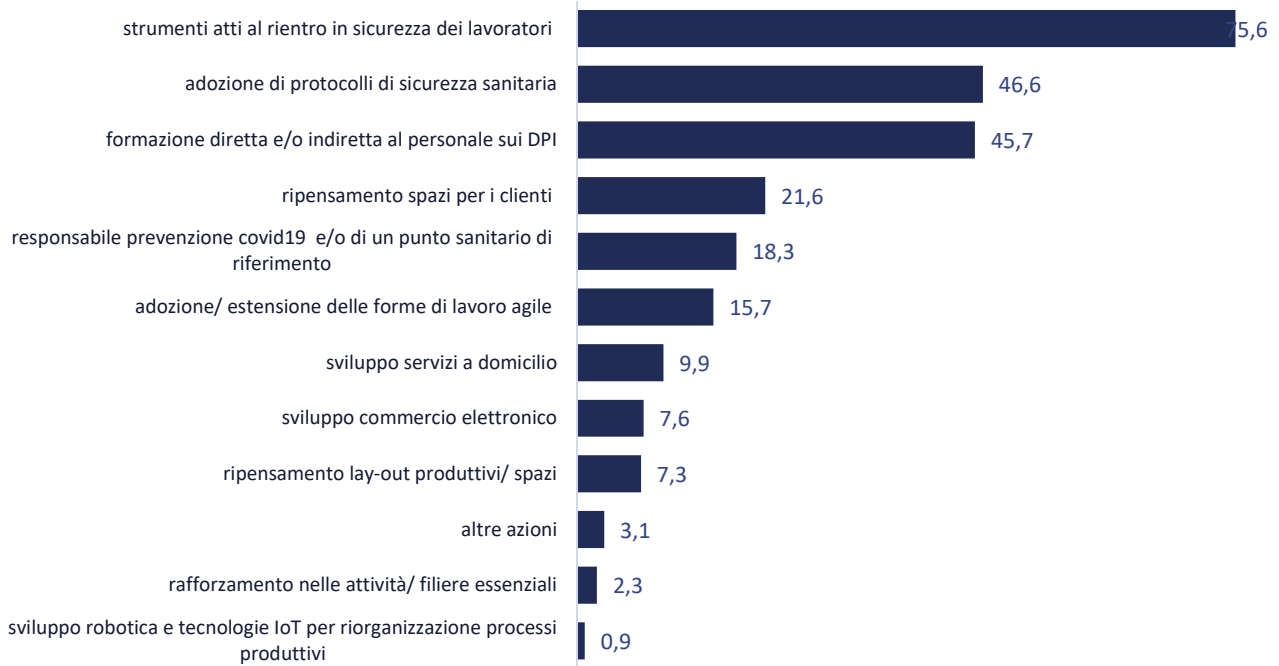
Il segno (--) indica l'assenza di entrate nell'incrocio indicato, il segno (-) un valore statisticamente non significativo. I totali comprendono comunque i dati non esposti.

Valori assoluti arrotondati alle decine. I totali possono non coincidere con la somma dei singoli valori.

Fonte: Unioncamere - ANPAL, Sistema Informativo Excelsior, 2020



**Azioni prioritarie che le imprese intendono mettere in atto nei prossimi sei mesi per fronteggiare la crisi (quote % sulle imprese che prevedono di proseguire l'attività)**



Fonte: Unioncamere - ANPAL, Sistema Informativo Excelsior, 2020

**Tavola 9 - Modi e strumenti con cui le imprese implementeranno le azioni che adotteranno nel post-covid per fronteggiare la crisi, per settore, ripartizione territoriale e classe dimensionale (quote % sulle imprese che adotteranno azioni nel post-covid)**

Roma

	Imprese che adotteranno azioni nel post-covid (v.a.)	Modalità*						
		azioni di reskilling	sviluppo strategie attraverso forme di aggregazione imprese	assunzione figure dedicate alla riorganizzazione aziendale	internalizzazione di produzioni	sviluppo modelli organizzativi con Università/Centri di Ricerca	trasferimento in Italia fasi produttive di filiali estere	altre modalità
<b>TOTALE</b>	<b>78.490</b>	<b>54.200</b> 69,1	<b>5.400</b> 6,9	<b>2.390</b> 3,0	<b>1.180</b> 1,5	<b>1.000</b> 1,3	<b>120</b> 0,2	<b>11.740</b> 15,0
<b>INDUSTRIA</b>	<b>16.450</b>	<b>62,9</b>	<b>6,2</b>	<b>3,5</b>	<b>1,8</b>	<b>1,5</b>	--	<b>15,4</b>
Industrie alimentari, delle bevande e del tabacco	1.130	58,9	4,9	2,2	2,0	0,4	--	17,2
Industrie tessili, dell'abbigliamento e calzature	440	66,2	6,8	2,1	4,3	0,7	--	11,6
Industrie del legno e del mobile	450	53,4	11,3	1,1	2,0	--	--	13,2
Industrie della carta, cartotecnica e stampa	510	44,1	6,1	1,0	1,6	1,8	--	25,5
Industrie chimico-farmaceutiche, della plastica e della gomma	360	51,8	2,8	2,2	1,9	1,4	--	15,0
Industrie estrattive e della lavorazione dei minerali non metalliferi	430	45,7	4,4	4,6	2,8	1,6	--	18,5
Industrie metallurgiche e dei prodotti in metallo	1.060	50,4	4,9	8,4	8,9	3,7	--	9,0
Industrie meccaniche ed elettroniche	2.170	52,6	6,0	6,4	3,8	2,3	--	13,9
Altre industrie	640	46,1	5,6	4,2	2,0	0,6	--	19,3
<b>Costruzioni</b>	<b>9.260</b>	<b>70,9</b>	<b>6,6</b>	<b>2,7</b>	<b>0,3</b>	<b>1,4</b>	--	<b>15,6</b>
<b>SERVIZI</b>	<b>62.040</b>	<b>70,7</b>	<b>7,1</b>	<b>2,9</b>	<b>1,4</b>	<b>1,2</b>	<b>0,2</b>	<b>14,8</b>
Commercio	19.190	68,4	6,6	3,3	0,5	0,8	--	16,3
Servizi di alloggio e ristorazione; servizi turistici	12.940	66,6	9,7	1,6	1,5	0,8	0,4	17,7
Servizi di trasporto, logistica e magazzino	3.050	60,2	6,6	4,4	3,2	0,6	1,1	15,3
Servizi informatici e delle telecomunicazioni	4.440	73,4	6,3	2,3	2,6	3,8	--	14,7
Servizi avanzati di supporto alle imprese	4.430	73,1	3,6	5,3	0,6	2,9	--	12,0
Servizi finanziari e assicurativi	1.740	75,6	5,5	2,4	--	1,4	0,5	15,7
Servizi operativi di supporto alle imprese e alle persone	7.500	74,5	7,1	3,8	4,5	0,1	0,4	10,9
Servizi alle persone	8.740	78,6	6,8	2,0	0,2	1,7	--	11,9
<b>RIPARTIZIONE TERRITORIALE</b>								
Lazio	107.290	71,3	6,3	2,6	1,2	1,0	0,1	14,0
ITALIA	1.210.470	69,6	4,3	2,5	1,4	1,2	0,2	14,2
<b>CLASSE DIMENSIONALE</b>								
1-9 dipendenti	62.090	67,7	7,2	2,8	1,5	0,8	--	16,0
10-49 dipendenti	11.700	70,3	6,7	4,2	1,6	3,7	0,9	12,6
50-249 dipendenti	3.240	82,2	3,2	3,6	1,0	1,8	0,6	7,5
250 dipendenti e oltre	1.460	86,6	2,7	2,4	0,6	1,0	0,1	6,4

\* Trattasi di domanda a risposta multipla

Il segno (--) indica l'assenza di entrate nell'incrocio indicato, il segno (-) un valore statisticamente non significativo. I totali comprendono comunque i dati non esposti.

Valori assoluti arrotondati alle decine. I totali possono non coincidere con la somma dei singoli valori.

Fonte: Unioncamere - ANPAL, Sistema Informativo Excelsior, 2020



# **SEZIONE C**

La domanda di liquidità da parte  
delle imprese per far fronte  
all'emergenza Covid-19 e le fonti  
di finanziamento

**Tavola 10 - Imprese che hanno richiesto un finanziamento, per settore, ripartizione territoriale e classe dimensionale (quote % su imprese in attività)**

Roma

	Imprese in attività (v.a.)*	Imprese che hanno richiesto un finanziamento	
		ex Decreto Liquidità (1)	altre forme di finanziamento (2)
<b>TOTALE</b>	<b>93.300</b>	<b>33.880</b> 36,3	<b>32.570</b> 34,9
<b>INDUSTRIA</b>	<b>18.030</b>	<b>41,7</b>	<b>36,0</b>
Industrie alimentari, delle bevande e del tabacco	1.210	40,9	39,0
Industrie tessili, dell'abbigliamento e calzature	480	51,0	40,0
Industrie del legno e del mobile	410	54,7	35,5
Industrie della carta, cartotecnica e stampa	480	40,0	40,0
Industrie chimico-farmaceutiche, della plastica e della gomma	300	29,6	28,9
Industrie estrattive e della lavorazione dei minerali non	390	39,3	33,9
Industrie metallurgiche e dei prodotti in metallo	1.040	50,0	36,0
Industrie meccaniche ed elettroniche	2.050	39,4	33,9
Altre industrie	620	34,1	30,6
<b>Costruzioni</b>	<b>11.050</b>	<b>41,5</b>	<b>36,3</b>
<b>SERVIZI</b>	<b>75.270</b>	<b>35,0</b>	<b>34,7</b>
Commercio	24.060	38,2	34,5
Servizi di alloggio e ristorazione; servizi turistici	15.300	38,5	41,9
Servizi di trasporto, logistica e magazzinaggio	3.720	35,2	34,7
Servizi informatici e delle telecomunicazioni	5.380	37,5	36,6
Servizi avanzati di supporto alle imprese	5.160	29,8	24,9
Servizi finanziari e assicurativi	1.940	16,0	20,3
Servizi operativi di supporto alle imprese e alle persone	9.000	27,5	30,8
Servizi alle persone	10.730	33,8	34,1
<b>RIPARTIZIONE TERRITORIALE</b>			
Lazio	126.540	36,6	34,9
ITALIA	1.361.210	38,6	29,7
<b>CLASSE DIMENSIONALE</b>			
1-9 dipendenti	76.130	36,9	34,6
10-49 dipendenti	12.430	34,5	37,2
50-249 dipendenti	3.290	32,5	35,0
250 dipendenti e oltre	1.460	30,9	33,5

\* Non sono comprese le imprese che sono in fase di valutazione della chiusura delle attività.

(1) Misure previste dal D.L. n. 23 dell'8 aprile 2020, convertito con L. n. 40 del 5 giugno 2020 (c.d. Decreto liquidità)

(2) Oltre ai finanziamenti previsti dal Decreto liquidità, le altre forme riguardano il ricorso a linee di credito bancario, l'anticipo fatture, la richiesta di prestiti e finanziamenti regionali

Il segno (-) indica l'assenza di entrate nell'incrocio indicato, il segno (-) un valore statisticamente non significativo. I totali comprendono comunque i dati non esposti.

Valori assoluti arrotondati alle decine. I totali possono non coincidere con la somma dei singoli valori.

**Tavola 11a - Imprese a cui è stata approvata la richiesta di finanziamento previsto dal Decreto Liquidità, per settore, ripartizione territoriale e classe dimensionale (quote % sulle imprese con finanziamento approvato)**

Roma

	Imprese con finanziamenti o approvato al 9 giugno 2020 (v.a.)	Garanzia SACE*		Garanzia Fondo per le PMI*			
		per costi del personale, investimenti o circolante per attività in Italia	per potenziare l'export	prestiti fino a 25.000€	prestiti da 25.000€ a 100.000€	prestiti da 100.000€ a 500.000€	prestiti superiori a 500.000€
<b>TOTALE</b>	<b>19.980</b>	<b>6.220</b>	<b>2.920</b>	<b>12.910</b>	<b>1.230</b>	<b>2.030</b>	<b>1.020</b>
		31,1	14,6	64,6	6,2	10,1	5,1
<b>INDUSTRIA</b>	<b>5.340</b>	<b>31,2</b>	<b>8,7</b>	<b>65,2</b>	<b>3,6</b>	<b>11,8</b>	<b>5,8</b>
Industrie alimentari, delle bevande e del tabacco	350	35,6	7,1	49,9	7,1	10,0	2,0
Industrie tessili, dell'abbigliamento e calzature	140	35,7	12,6	51,0	5,6	14,7	16,1
Industrie del legno e del mobile	120	36,6	--	45,5	12,2	17,9	6,5
Industrie della carta, cartotecnica e stampa	120	43,2	20,3	33,1	5,9	28,8	11,0
Industrie chimico-farmaceutiche, della plastica e della gomma	50	34,0	13,2	32,1	1,9	1,9	39,6
Industrie estrattive e della lavorazione dei minerali non metalliferi	90	39,3	11,2	41,6	3,4	23,6	7,9
Industrie metallurgiche e dei prodotti in metallo	280	44,2	6,7	62,5	2,8	9,2	2,8
Industrie meccaniche ed elettroniche	470	29,8	8,9	41,1	10,4	18,3	8,7
Altre industrie	120	10,3	12,8	55,6	5,1	19,7	12,8
<b>Costruzioni</b>	<b>3.600</b>	<b>29,6</b>	<b>8,4</b>	<b>73,8</b>	<b>1,9</b>	<b>10,0</b>	<b>4,7</b>
<b>SERVIZI</b>	<b>14.640</b>	<b>31,1</b>	<b>16,8</b>	<b>64,4</b>	<b>7,1</b>	<b>9,5</b>	<b>4,9</b>
Commercio	4.300	28,4	23,5	59,8	5,0	14,0	5,6
Servizi di alloggio e ristorazione; servizi turistici	3.650	30,6	22,3	72,6	5,6	4,7	4,1
Servizi di trasporto, logistica e magazzino	760	52,2	18,6	43,6	15,7	11,3	1,6
Servizi informatici e delle telecomunicazioni	1.170	32,3	6,4	61,7	7,4	7,4	10,3
Servizi avanzati di supporto alle imprese	880	27,0	7,4	40,1	12,2	25,8	7,9
Servizi finanziari e assicurativi	260	51,5	8,8	53,1	18,5	3,1	5,0
Servizi operativi di supporto alle imprese e alle persone	1.470	26,9	18,2	65,4	8,8	7,0	5,8
Servizi alle persone	2.150	31,5	2,6	78,9	6,1	5,3	1,1
<b>RIPARTIZIONE TERRITORIALE</b>							
Lazio	27.250	31,0	13,9	66,3	5,5	9,8	4,9
ITALIA	308.020	32,2	9,2	63,4	6,5	10,8	6,4
<b>CLASSE DIMENSIONALE</b>							
1-9 dipendenti	15.810	30,5	16,2	74,1	4,6	6,3	1,1
10-49 dipendenti	3.100	32,8	9,3	29,6	11,4	25,1	19,2
50-249 dipendenti	730	35,6	7,2	23,6	13,9	24,4	22,1
250 dipendenti e oltre	330	35,0	5,1	27,5	13,0	19,3	27,5

\* Trattasi di domanda a risposta multipla

Il segno (--) indica l'assenza di entrate nell'incrocio indicato, il segno (-) un valore statisticamente non significativo. I totali comprendono comunque i dati non esposti.

Valori assoluti arrotondati alle decine. I totali possono non coincidere con la somma dei singoli valori.

Fonte: Unioncamere - ANPAL, Sistema Informativo Excelsior, 2020

**Tavola 11b - Imprese a cui non è ancora stata approvata la richiesta di finanziamento previsto dal Decreto Liquidità, per settore, ripartizione territoriale e classe dimensionale (quote % su totale imprese con finanziamento non ancora approvato)**

Roma

	Imprese con finanziamenti o NON ancora approvato al 9 giugno 2020 (v.a.)	Garanzia SACE*		Garanzia Fondo per le PMI*			
		per costi del personale, investimenti o circolante per attività in Italia	per potenziare l'export	prestiti fino a 25.000€	prestiti da 25.000€ a 100.000€	prestiti da 100.000€ a 500.000€	prestiti superiori a 500.000€
<b>TOTALE</b>	<b>12.470</b>	<b>3.210</b> 25,7	<b>290</b> 2,3	<b>9.840</b> 78,9	<b>490</b> 3,9	<b>190</b> 1,5	<b>420</b> 3,3
<b>INDUSTRIA</b>	<b>2.620</b>	<b>36,5</b>	<b>1,2</b>	<b>72,5</b>	<b>3,4</b>	<b>2,9</b>	<b>0,8</b>
Industrie alimentari, delle bevande e del tabacco	190	49,7	8,3	74,6	2,6	6,7	2,1
Industrie tessili, dell'abbigliamento e calzature	110	20,9	1,8	81,8	--	2,7	1,8
Industrie del legno e del mobile	110	7,6	1,9	89,5	3,8	--	1,0
Industrie della carta, cartotecnica e stampa	90	17,0	8,0	78,4	3,4	--	--
Industrie chimico-farmaceutiche, della plastica e della gomma	40	15,9	--	54,5	15,9	20,5	2,3
Industrie estrattive e della lavorazione dei minerali non metalliferi	70	11,0	1,4	72,6	2,7	13,7	5,5
Industrie metallurgiche e dei prodotti in metallo	260	11,7	--	75,5	13,6	--	--
Industrie meccaniche ed elettroniche	330	16,8	0,6	79,0	3,3	4,2	1,5
Altre industrie	80	17,1	1,2	91,5	--	--	3,7
<b>Costruzioni</b>	<b>1.330</b>	<b>52,5</b>	<b>0,1</b>	<b>66,9</b>	<b>1,6</b>	<b>2,0</b>	<b>--</b>
<b>SERVIZI</b>	<b>9.860</b>	<b>22,9</b>	<b>2,6</b>	<b>80,6</b>	<b>4,1</b>	<b>1,1</b>	<b>4,0</b>
Commercio	4.200	27,5	5,2	74,1	1,4	2,2	8,3
Servizi di alloggio e ristorazione; servizi turistici	1.630	29,0	0,5	82,8	6,4	--	--
Servizi di trasporto, logistica e magazzinaggio	510	20,4	--	85,1	10,6	--	--
Servizi informatici e delle telecomunicazioni	880	21,3	3,0	86,4	4,1	1,8	4,3
Servizi avanzati di supporto alle imprese	650	1,2	--	94,3	5,7	--	--
Servizi finanziari e assicurativi	-	-	-	-	-	-	-
Servizi operativi di supporto alle imprese e alle persone	1.010	15,7	--	84,6	11,1	0,1	0,7
Servizi alle persone	980	17,3	--	84,5	--	0,5	0,2
<b>RIPARTIZIONE TERRITORIALE</b>							
Lazio	17.110	24,8	2,3	80,9	3,1	1,6	3,2
ITALIA	225.550	17,1	2,3	85,5	3,0	2,1	1,8
<b>CLASSE DIMENSIONALE</b>							
1-9 dipendenti	10.840	27,5	2,5	81,9	2,6	0,6	2,1
10-49 dipendenti	1.210	13,8	1,2	57,0	14,0	7,7	11,2
50-249 dipendenti	300	14,1	--	66,4	8,9	6,3	11,8
250 dipendenti e oltre	130	18,4	0,8	64,8	4,0	6,4	14,4

\* Trattasi di domanda a risposta multipla

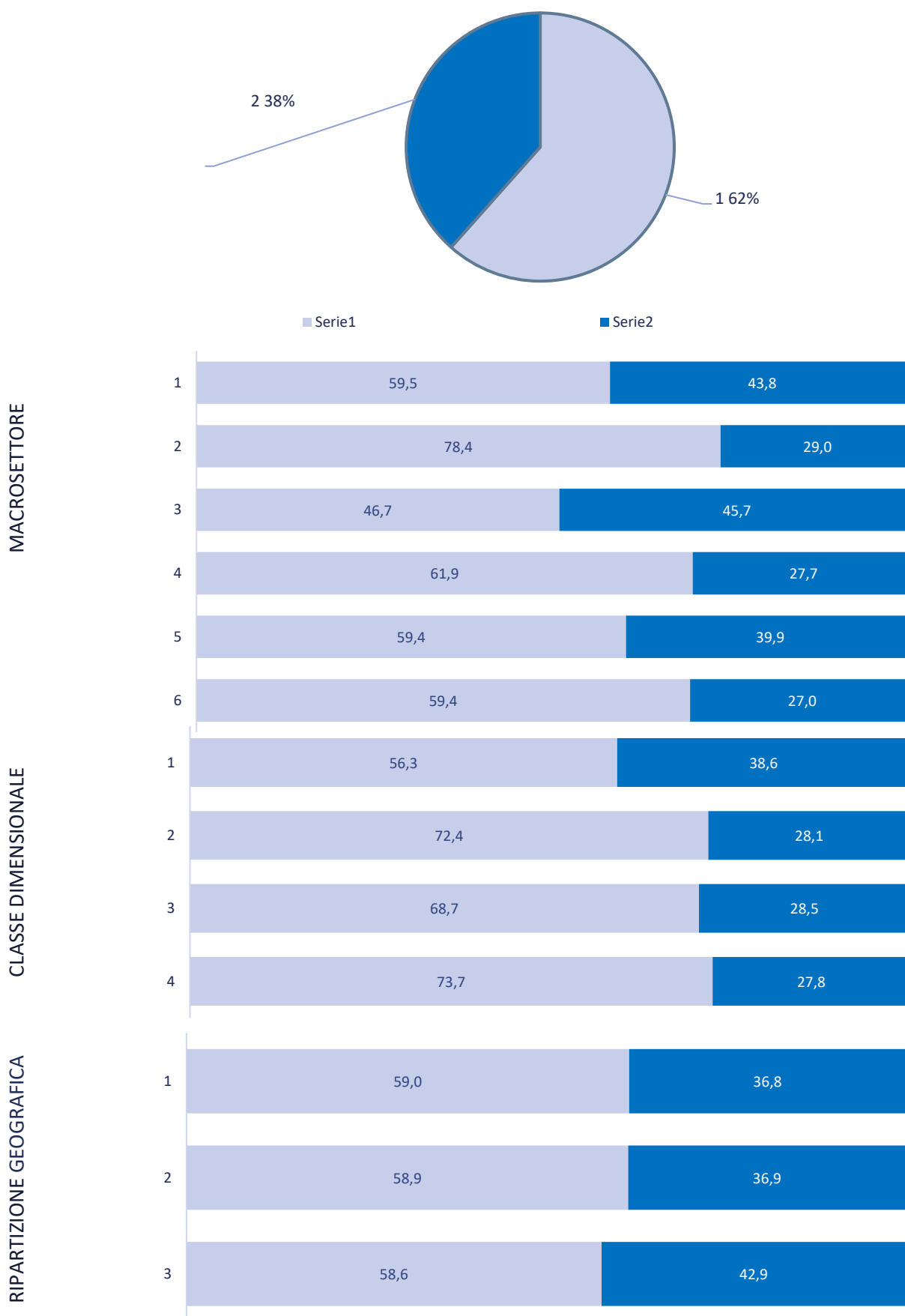
Il segno (--) indica l'assenza di entrate nell'incrocio indicato, il segno (-) un valore statisticamente non significativo. I totali comprendono comunque i dati non esposti.

Valori assoluti arrotondati alle decine. I totali possono non coincidere con la somma dei singoli valori.

Fonte: Unioncamere - ANPAL, Sistema Informativo Excelsior, 2020



Graph 3 - Imprese che hanno richiesto un finanziamento ex Decreto Liquidità, per settore, ripartizione territoriale e classe dimensionale (% su imprese che hanno richiesto un finanziamento ex Decreto Liquidità)



**Tavola 12 - Imprese che hanno fatto o prevedono di fare ricorso a fonti di finanziamento anche diverse da quelle previste dal Decreto Liquidità per supportare l'attività, per settore, ripartizione territoriale e classe dimensionale (quote % sulle imprese che prevedono di proseguire l'attività)**

Roma

	Imprese che fanno ricorso ad altre forme di finanziamento (v.a.) (1)	Maggiore utilizzo delle linee di credito bancarie già disponibili*		Anticipo di fatture tramite piattaforme web*		Richiesta di un prestito tramite piattaforme web *		Finanziamenti regionali*	
		tra marzo e aprile 2020	tra maggio e dicembre 2020	tra marzo e aprile 2020	tra maggio e dicembre 2020	tra marzo e aprile 2020	tra maggio e dicembre 2020	tra marzo e aprile 2020	tra maggio e dicembre 2020
<b>TOTALE</b>	<b>32.570</b>	<b>11.920</b> 36,6	<b>6.790</b> 20,8	<b>1.270</b> 3,9	<b>1.130</b> 3,5	<b>920</b> 2,8	<b>710</b> 2,2	<b>7.130</b> 21,9	<b>7.300</b> 22,4
<b>INDUSTRIA</b>	<b>6.490</b>	<b>38,6</b>	<b>22,2</b>	<b>6,5</b>	<b>5,0</b>	<b>8,1</b>	<b>1,9</b>	<b>25,1</b>	<b>17,0</b>
Industrie alimentari, delle bevande e del tabacco	470	55,4	28,3	3,2	3,8	4,0	2,1	23,0	16,1
Industrie tessili, dell'abbigliamento e calzature	190	54,4	36,3	6,2	2,6	3,6	3,6	16,1	4,1
Industrie del legno e del mobile	150	48,3	23,4	8,3	8,3	3,4	1,4	20,0	15,9
Industrie della carta, cartotecnica e stampa	190	49,5	26,6	9,4	7,8	0,5	--	25,5	12,0
Industrie chimico-farmaceutiche, della plastica e della gomma	90	66,7	41,4	16,1	16,1	1,1	1,1	10,3	2,3
Industrie estrattive e della lavorazione dei minerali non metalliferi	130	62,4	27,8	8,3	3,8	--	4,5	11,3	3,8
Industrie metallurgiche e dei prodotti in metallo	370	43,2	16,6	6,7	8,0	6,4	--	22,3	14,7
Industrie meccaniche ed elettroniche	690	39,9	22,2	14,6	6,3	4,2	1,6	21,8	14,1
Altre industrie	190	32,3	32,8	13,2	10,6	5,8	1,1	13,2	7,4
<b>Costruzioni</b>	<b>4.010</b>	<b>33,3</b>	<b>20,0</b>	<b>4,6</b>	<b>4,0</b>	<b>10,7</b>	<b>2,0</b>	<b>28,2</b>	<b>19,9</b>
<b>SERVIZI</b>	<b>26.080</b>	<b>36,1</b>	<b>20,5</b>	<b>3,3</b>	<b>3,1</b>	<b>1,5</b>	<b>2,2</b>	<b>21,1</b>	<b>23,8</b>
Commercio	8.310	48,3	24,1	2,6	3,1	1,4	3,0	12,4	19,9
Servizi di alloggio e ristorazione; servizi turistici	6.410	26,7	18,4	--	--	0,1	--	32,0	25,3
Servizi di trasporto, logistica e magazzinaggio	1.290	32,8	31,0	5,1	3,9	1,1	7,2	25,9	20,6
Servizi informatici e delle telecomunicazioni	1.970	35,7	15,3	12,3	2,8	3,1	1,8	27,0	25,8
Servizi avanzati di supporto alle imprese	1.290	31,8	24,7	14,7	3,4	2,0	3,6	11,7	23,3
Servizi finanziari e assicurativi	390	46,3	24,4	--	--	2,5	--	10,2	21,4
Servizi operativi di supporto alle imprese e alle persone	2.770	42,5	22,7	3,8	2,7	5,8	1,0	26,8	15,7
Servizi alle persone	3.660	21,6	11,3	0,8	8,8	--	3,6	16,9	36,5
<b>RIPARTIZIONE TERRITORIALE</b>									
Lazio	44.200	38,3	21,0	3,7	3,2	2,6	2,0	20,6	22,6
ITALIA	404.610	50,3	31,1	5,4	3,9	2,4	1,5	19,0	7,8
<b>CLASSE DIMENSIONALE</b>									
1-9 dipendenti	26.310	33,0	17,9	2,6	2,6	2,5	2,2	22,9	26,0
10-49 dipendenti	4.630	48,4	31,4	9,4	7,1	5,0	2,0	19,2	8,3
50-249 dipendenti	1.150	57,7	36,6	9,3	6,8	2,4	1,7	13,8	4,5
250 dipendenti e oltre	490	66,1	40,5	7,8	4,3	1,2	1,2	10,9	5,7

(1) Oltre ai finanziamenti previsti dal Decreto liquidità, le altre forme sono il ricorso a linee di credito bancario, l'anticipo fatture, la richiesta di prestiti e finanziamenti regionali.

Il segno (--) indica l'assenza di entrate nell'incrocio indicato, il segno (-) un valore statisticamente non significativo. I totali comprendono comunque i dati non esposti.

\*Trattasi di domanda a risposta multipla.

Valori assoluti arrotondati alle decine. I totali possono non coincidere con la somma dei singoli valori.

# **SEZIONE D**

Investimenti digitali delle imprese  
pre e post emergenza sanitaria  
Covid19

**Tavola 13 - Le imprese investitrici nel pre e post emergenza sanitaria Covid19 per livello di importanza dell'ambito dell'investimento<sup>1</sup> (quote% sul totale delle segnalazioni)**

Roma

	Ha investito precedentemente all'emergenza sanitaria (2015-2019) (v.a.)	di cui:				Investirà in seguito all'emergenza sanitaria (2020) (v.a.)	di cui:				
		Poco (importanza minima)	Abbastanza	Molto	Moltissimo (importanza massima)		Poco (importanza minima)	Abbastanza	Molto	Moltissimo (importanza massima)	
<b>TECNOLOGIA</b>											
Strumenti software dell'impresa 4.0 per l'acquisizione e la gestione di dati a supporto delle decisioni, della progettazione e ingegnerizzazione dei prodotti/servizi, dell'analisi dei processi	22.830	44,0	28,2	10,9	16,9	24.360	34,5	27,1	16,0	22,4	
Internet alta velocità, cloud, mobile, big data analytics	36.030	38,0	27,7	14,0	20,4	39.020	30,0	27,9	17,7	24,4	
IoT (Internet delle cose), tecnologie di comunicazione machine-to-machine	10.810	44,0	30,6	12,0	13,4	14.560	34,1	33,2	17,7	15,0	
Robotica avanzata (stampa 3D, robot collaborativi interconnessi e programmabili)	5.140	41,8	35,3	15,8	7,2	7.040	34,8	37,1	20,1	8,0	
Sicurezza informatica	33.580	34,3	30,1	13,1	22,4	36.870	30,9	27,8	16,4	24,9	
Realtà aumentata e virtuale a supporto dei processi produttivi	7.610	49,5	33,5	10,5	6,4	10.040	37,9	40,3	11,6	10,1	
<b>MODELLO ORGANIZZATIVO AZIENDALE</b>											
Adozione di sistemi di rilevazione continua e analisi, in tempo reale, delle "performance" di tutte le aree aziendali	17.080	40,0	30,1	15,4	14,4	21.920	34,1	32,6	16,1	17,2	
Adozione di sistemi gestionali evoluti con lo scopo di favorire l'integrazione e la collaborazione tra le diverse funzioni aziendali	18.990	39,8	34,0	12,0	14,2	22.680	35,2	28,5	19,1	17,2	
Adozione di una rete digitale integrata o potenzialmente integrabile con reti esterne di fornitori di prodotti/servizi (fornitori, servizi logistici e di assistenza)	13.210	45,8	30,9	11,3	12,0	26.370	28,3	28,1	20,0	23,6	
Adozione di una rete digitale integrata o potenzialmente integrabile con reti esterne di clienti business (B to B)	15.390	48,5	33,0	9,9	8,6	20.790	41,0	34,7	9,7	14,6	
Adozione di strumenti di lavoro agile (smartworking, telelavoro, lavoro a domicilio)	11.060	42,5	35,7	7,2	14,7	15.570	33,8	41,0	15,2	10,0	
Potenziamento dell'area amministrativa/gestionale e giuridico/normativa a seguito della trasformazione digitale (sicurezza, normativa sul lavoro, normative sulla privacy, nuove procedure di gestione del personale e nuove modalità di lavoro)	25.940	43,5	32,1	9,7	14,8	33.690	34,2	34,2	15,9	15,8	
Adozione di nuove regole per sicurezza sanitaria per i lavoratori, uso di nuovi presidi, risk management	36.160	41,3	28,0	12,3	18,3	51.440	22,1	28,1	19,3	30,5	
<b>SVILUPPO NUOVI MODELLI DI BUSINESS</b>											
Utilizzo di Big data per analizzare i mercati	9.130	48,6	36,6	9,4	5,4	15.450	37,4	34,3	13,3	15,0	
Digital marketing (utilizzo di canali/strumenti digitali per la promozione, la vendita e la gestione logistica dei prodotti/servizi)	22.260	45,3	32,6	7,3	14,9	29.650	28,9	32,4	17,3	21,4	
Analisi, dei comportamenti e dei bisogni dei clienti/utenti per garantire la personalizzazione del prodotto-servizio	23.540	39,6	32,6	12,8	14,9	31.900	25,6	33,2	16,8	24,3	

1) Nelle tavole presentate si distingue tra le strategie adottate nel pre-Covid (2015-2019) e quelle previste per il post-Covid (2020). Per ulteriori approfondimenti sul tema della trasformazione digitale nelle imprese si rimanda all'analisi del rapporto 2019 "Le competenze digitali".

Il segno (-) indica l'assenza di entrate nell'incrocio indicato, il segno (-) un valore statisticamente non significativo. I totali comprendono comunque i dati non esposti.

Valori assoluti arrotondati alle decine. I totali possono non coincidere con la somma dei singoli valori.





Tavola 14 -Impatto sul capitale umano degli investimenti effettuati dalle imprese pre e post Covid19 (quote %)

Roma

	Imprese totali (v.a.)	Ha investito precedentemente all'emergenza sanitaria (2015- 2019)		Investirà in seguito all'emergenza sanitaria (2020)		Impatto investimenti su capitale umano e consulenza degli investimenti effettuati nel 2020:*			
		SI*	NO	SI*	NO	reclutament o di personale con competenze ade- guate alle nuove tecnologie/ nuovi modelli organizzativi e di business	formazione personale già presente per ade- guamento delle competenze alle nuove tecnologie/ nuovi modelli organizzativi e di business	attivazio- ne di servizi di consulen- za	nessuno di questi
<b>TOTALE</b>	<b>96.020</b>	<b>64.510</b>	<b>31.510</b>	<b>71.620</b>	<b>24.400</b>	<b>5.960</b>	<b>26.700</b>	<b>10.880</b>	<b>35.980</b>
		67,2	32,8	74,6	25,4	8,3	37,3	15,2	50,2
<b>INDUSTRIA</b>	<b>18.210</b>	<b>66,2</b>	<b>33,8</b>	<b>72,9</b>	<b>27,1</b>	<b>12,2</b>	<b>36,2</b>	<b>18,6</b>	<b>47,1</b>
Industrie alimentari, delle bevande e del tabacco	1.210	66,0	34,0	80,7	19,3	16,4	32,6	11,3	45,8
Industrie tessili, dell'abbigliamento e calzature	500	61,0	39,0	72,7	27,3	13,5	34,8	19,1	51,1
Industrie del legno e del mobile	410	72,6	27,4	72,6	27,4	2,3	35,1	1,3	63,2
Industrie della carta, cartotecnica e stampa	480	81,2	18,8	75,4	24,6	12,1	40,0	12,9	50,7
Industrie chimico-farmaceutiche, della plastica e della gomma	300	76,6	23,4	84,9	15,1	19,8	37,6	13,2	39,1
Industrie estrattive e della lavorazione dei minerali non metalliferi	390	61,7	38,3	72,3	27,7	4,6	28,4	23,5	51,9
Industrie metallurgiche e dei prodotti in metallo	1.060	67,1	32,9	71,9	28,1	7,6	29,1	12,4	58,5
Industrie meccaniche ed elettroniche	2.110	76,3	23,7	83,1	16,9	9,6	41,0	16,1	48,9
Altre industrie	630	70,7	29,3	66,8	33,2	17,3	26,5	14,9	54,7
<b>Costruzioni</b>	<b>11.100</b>	<b>63,2</b>	<b>36,8</b>	<b>70,1</b>	<b>29,9</b>	<b>12,8</b>	<b>37,0</b>	<b>21,8</b>	<b>44,5</b>
<b>SERVIZI</b>	<b>77820</b>	<b>67</b>	<b>32,6</b>	<b>75,0</b>	<b>25,0</b>	<b>7,4</b>	<b>37,5</b>	<b>14,4</b>	<b>51,0</b>
Commercio	24.930	63,2	36,8	71,4	28,6	2,7	41,3	10,4	51,4
Servizi di alloggio e ristorazione; servizi turistici	16.080	59,8	40,2	68,9	31,1	12,6	30,4	8,4	53,4
Servizi di trasporto, logistica e magazzinaggio	3.790	57,3	42,7	58,7	41,3	8,3	33,0	10,6	56,3
Servizi informatici e delle telecomunicazioni	5.430	85,5	14,5	89,3	10,7	17,2	42,1	21,2	46,1
Servizi avanzati di supporto alle imprese	5.250	82,0	18,0	84,6	15,4	13,7	49,4	26,1	37,9
Servizi finanziari e assicurativi	1.990	87,9	12,1	95,9	4,1	7,2	42,1	13,7	45,0
Servizi operativi di supporto alle imprese e alle persone	9.120	73,6	26,4	83,0	17,0	3,8	34,3	19,1	52,5
Servizi alle persone	11.240	66,9	33,1	75,5	24,5	4,9	33,3	17,6	55,1
<b>RIPARTIZIONE TERRITORIALE</b>									
Lazio	130.210	66,7	33,3	74,1	25,9	7,6	37,4	14,4	51,2
ITALIA	1.382.990	68,3	31,7	74,9	25,1	6,3	35,6	13,2	55,7
<b>CLASSE DIMENSIONALE</b>									
1-9 dipendenti	78.650	63,8	36,2	72,2	27,8	6,7	33,4	13,1	54,1
10-49 dipendenti	12.570	82,0	18,0	85,3	14,7	15,5	49,0	24,7	36,1
50-249 dipendenti	3.340	82,9	17,1	86,3	13,7	12,4	59,0	18,7	34,9
250 dipendenti e oltre	1.470	83,2	16,8	86,7	13,3	12,6	62,3	18,6	32,9

\* Quota di imprese che hanno indicato di avere investito in almeno uno degli aspetti evidenziati nella tavola precedente nel 2020. Trattasi di domanda a risposta multipla.

Il segno (-) indica l'assenza di entrate nell'incrocio indicato, il segno (+) un valore statisticamente non significativo. I totali comprendono comunque i dati non esposti.

Valori assoluti arrotondati alle decine. I totali possono non coincidere con la somma dei singoli valori.

# **SEZIONE E**

Presenza sui mercati esteri e  
investimenti digitali delle imprese  
post emergenza sanitaria Covid19

**Tavola 15 - Situazione a seguito dell'emergenza sanitaria COVID-19 e delle disposizioni normative di lockdown, tempi previsti per il recupero, andamenti occupazionali e azioni da adottare\* secondo la presenza delle imprese sui mercati esteri (quote % sul totale imprese)**

Roma

	Imprese totali		Imprese esportatrici		Imprese non esportatrici	
	v.a.	quote %	v.a.	quote %	v.a.	quote %
<b>SITUAZIONE DELL'IMPRESA</b>						
Imprese totali	96.020	100,0	7.430	100,0	88.590	100,0
Imprese in attività a regimi simili a quelli pre-emergenza	28.150	29,3	3.140	42,2	25.010	28,2
Imprese in attività a regime ridotto	56.820	59,2	3.470	46,7	53.360	60,2
Imprese con attività sospesa e/o per cui si valuta la chiusura	11.050	11,5	830	11,1	10.220	11,5
<b>PERIODO DI RECUPERO PREVISTO</b>						
Imprese che non hanno subito perdite	13.450	14,0	1.360	18,2	12.100	13,7
Imprese ancora in fase di recupero:	79.850	83,2	5.980	80,5	73.870	83,4
<i>di cui, secondo il periodo di recupero previsto:</i>						
<i>(quote % su imprese ancora in fase di recupero)</i>						
entro fine luglio 2020	7.030	8,8	670	11,3	6.350	8,6
entro fine ottobre 2020	7.500	9,4	910	15,2	6.590	8,9
entro l'anno 2020	26.560	33,3	1.890	31,6	24.670	33,4
entro i primi 6 mesi del 2021	38.770	48,6	2.510	42,0	36.260	49,1
Imprese non rispondenti perché valutano la chiusura	2.720	2,8	100	-	2.630	3,0
<b>ANDAMENTO OCCUPAZIONALE</b>						
Imprese in attività <sup>1</sup> , secondo l'andamento occupazionale,	93.300	97,2	7.340	98,7	85.960	97,0
<i>di cui: (quote % sulle imprese in attività)</i>						
in diminuzione	21.830	23,4	1.690	23,0	20.140	23,4
stazionario	67.750	72,6	5.090	69,4	62.660	72,9
in aumento	3.720	4,0	560	7,6	3.160	3,7
<b>AZIONI DA ADOTTARE NEL POST-COVID</b>						
<i>(quote % sulle imprese che adotteranno azioni nel post-covid)</i>						
Adozione/estensione delle forme di lavoro agile	12.290	15,7	2.320	32,9	9.970	14,0
Sviluppo servizi a domicilio	7.810	9,9	270	3,9	7.530	10,5
Sviluppo commercio elettronico	6.000	7,6	1.090	15,4	4.910	6,9
Rafforzamento nelle attività/filiere essenziali	1.810	2,3	200	2,8	1.610	2,3
Sviluppo robotica e tecnologie IoT per riorganizzazione processi produttivi	710	0,9	120	1,7	580	0,8

1) Non sono comprese le imprese che sono in fase di valutazione della chiusura delle attività.

\* Le informazioni fanno riferimento alla data di realizzazione dell'indagine, dal 25 maggio al 9 giugno 2020.

Il segno (--) indica l'assenza di entrate nell'incrocio indicato, il segno (-) un valore statisticamente non significativo. I totali comprendono comunque i dati non esposti.

Valori assoluti arrotondati alle decine. I totali possono non coincidere con la somma dei singoli valori.

**Tavola 16 - Situazione a seguito dell'emergenza sanitaria COVID-19 e delle disposizioni normative di lockdown, tempi previsti per il recupero, andamenti occupazionali e azioni da adottare\* secondo il grado di coinvolgimento delle imprese nella trasformazione digitale (quote % sul totale imprese)**

Roma

	Imprese totali		Imprese digitali <sup>1</sup>		Imprese in transizione digitale <sup>1</sup>		Imprese non digitali <sup>1</sup>	
	v.a.	quote %	v.a.	quote %	v.a.	quote %	v.a.	quote %
<b>SITUAZIONE DELL'IMPRESA</b>								
Imprese totali	96.020	100,0	26.230	100,0	38.100	100,0	31.690	100,0
Imprese in attività a regimi simili a quelli pre-emergenza	28.150	29,3	9.900	37,7	10.170	26,7	8.080	25,5
Imprese in attività a regime ridotto	56.820	59,2	13.810	52,6	23.390	61,4	19.630	61,9
Imprese con attività sospesa e/o per cui si valuta la chiusura	11.050	11,5	2.530	9,6	4.540	11,9	3.990	12,6
<b>PERIODO DI RECUPERO PREVISTO</b>								
Imprese che non hanno subito perdite	13.450	14,0	4.800	18,3	4.080	10,7	4.570	14,4
Imprese ancora in fase di recupero:	79.850	83,2	21.230	80,9	33.010	86,6	25.610	80,8
<i>di cui, secondo il periodo di recupero previsto:</i>								
<i>(quote % su imprese ancora in fase di recupero)</i>								
<i>entro fine luglio 2020</i>	7.030	8,8	2.140	10,1	2.440	7,4	2.440	9,5
<i>entro fine ottobre 2020</i>	7.500	9,4	2.520	11,9	2.800	8,5	2.170	8,5
<i>entro l'anno 2020</i>	26.560	33,3	7.280	34,3	10.810	32,7	8.470	33,1
<i>entro i primi 6 mesi del 2021</i>	38.770	48,6	9.290	43,7	16.960	51,4	12.520	48,9
Imprese non rispondenti perché valutano la chiusura	2.720	2,8	200	0,8	1.010	2,6	1.520	4,8
<b>ANDAMENTO OCCUPAZIONALE</b>								
Imprese in attività <sup>2</sup> , secondo l'andamento occupazionale,	93.300	97,2	26.030	99,2	37.090	97,4	30.170	95,2
<i>di cui: (quote % sulle imprese in attività)</i>								
<i>in diminuzione</i>	21.830	23,4	5.720	22,0	8.950	24,1	7.160	23,7
<i>stazionario</i>	67.750	72,6	18.880	72,5	26.680	71,9	22.190	73,6
<i>in aumento</i>	3.720	4,0	1.440	5,5	1.460	3,9	820	2,7
<b>AZIONI DA ADOTTARE NEL POST-COVID</b>								
<i>(quote % sulle Imprese che adotteranno azioni nel post-covid)</i>								
Adozione/estensione delle forme di lavoro agile	12.290	15,7	7.230	30,5	4.030	12,5	1.040	4,6
Sviluppo servizi a domicilio	7.810	9,9	1.400	5,9	3.820	11,9	2.590	11,4
Sviluppo commercio elettronico	6.000	7,6	1.810	7,6	2.870	8,9	1.320	5,8
Rafforzamento nelle attività/filiere essenziali	1.810	2,3	600	2,6	720	2,2	490	2,1
Sviluppo robotica e tecnologie IoT per riorganizzazione processi produttivi	710	0,9	410	1,7	110	0,3	190	0,8

1) Sono definite "digitali" quelle imprese che hanno adottato piani di investimenti integrati tra i diversi ambiti della trasformazione digitale. Sono definite "in transizione digitale" quelle imprese che hanno adottato piani di digitalizzazione in maniera non integrata tra i diversi ambiti. Sono definite "non digitali" quelle imprese che non hanno adottato piani di digitalizzazione.

2) Non sono comprese le imprese che sono in fase di valutazione della chiusura delle attività.

\* Le informazioni fanno riferimento alla data di realizzazione dell'indagine, dal 25 maggio al 9 giugno 2020.

Il segno (-) indica l'assenza di entrate nell'incrocio indicato, il segno (-) un valore statisticamente non significativo. I totali comprendono comunque i dati non esposti.

Valori assoluti arrotondati alle decine. I totali possono non coincidere con la somma dei singoli valori.

Fonte: Unioncamere - ANPAL, Sistema Informativo Excelsior, 2020