

SETTEMBRE 2020



UNIONE EUROPEA

Fondo Sociale Europeo  
Investiamo nel tuo futuro



Indagine continua di Unioncamere

## LA DOMANDA DI LAVORO DELLE IMPRESE

Provincia di Roma



UNIONCAMERE



# NOTA METODOLOGICA

I dati presentati nel volume derivano dalle rilevazioni mensili del Sistema Informativo Excelsior realizzate da Unioncamere in accordo con l'Agenzia Nazionale per le Politiche Attive del Lavoro. L'indagine, che è inserita nel Programma Statistico Nazionale (UCC-00007) tra quelle che prevedono l'obbligo di risposta, dal 2017 è svolta con cadenza mensile.

A vent'anni dalla sua nascita il Sistema Informativo Excelsior si conferma una delle fonti più utilizzate per seguire le dinamiche quali-quantitative della domanda di lavoro. Per sfruttarne al meglio le potenzialità, dal 2017, si è innovato sia sotto l'aspetto metodologico che organizzativo per fornire indicazioni tempestive a supporto delle Politiche attive del lavoro. A partire da maggio 2017, infatti, vengono realizzate indagini mensili sulle imprese adottando prioritariamente la tecnica di rilevazione CAWI (Computer Assisted Web Interviewing) e somministrando un questionario incentrato sui profili professionali e sui livelli di istruzione richiesti dalle imprese. La rete delle Camere di commercio e InfoCamere - società di informatica del sistema camerale - assicurano la specifica attività di supporto alle imprese intervistate.

La situazione determinatasi nei mesi di marzo-aprile a seguito dell'epidemia Covid-19 ha impedito nel medesimo periodo il consueto svolgimento delle indagini, che sono riprese dal mese di maggio. All'indagine hanno partecipato circa 147.000 imprese, campione rappresentativo delle imprese con dipendenti al 2020 dei diversi settori industriali e dei servizi. I risultati dell'indagine sono disponibili a livello nazionale, regionale e provinciale per i settori economici ottenuti dall'accorpamento di codici di attività economica della classificazione ATECO2007. La ripartizione delle entrate previste per "gruppo professionale" fa riferimento ad opportune aggregazioni dei codici della classificazione ISTAT CP2011.

In questa fase di particolari difficoltà, in aggiunta alle informazioni sui programmi di assunzione mensili e trimestrali delle imprese, il questionario è stato arricchito con una specifica sezione che ha l'obiettivo di monitorare la situazione del tessuto imprenditoriale a seguito dell'emergenza Covid-19. Le informazioni rilevate riguardano gli impatti prodotti dalla crisi sulle imprese e le valutazioni sulle prospettive di recupero, focalizzandosi sui comportamenti delle imprese abitualmente presenti sui mercati esteri e delle imprese più coinvolte nei processi di digitalizzazione.

*Le analisi del presente volume si focalizzano sulle principali caratteristiche delle entrate programmate nel mese di settembre 2020, con uno sguardo sulle tendenze occupazionali per il periodo settembre - novembre 2020.*

**Excelsior Informa** è realizzato da Unioncamere in collaborazione con ANPAL nell'ambito del Sistema Informativo Excelsior.

Per approfondimenti si consulti il sito: <https://excelsior.unioncamere.net> nel quale sono disponibili dati e analisi riferiti a tutte le regioni e a tutte le province.

*La riproduzione e/o diffusione parziale o totale delle tavole contenute nella presente pubblicazione è consentita esclusivamente con la citazione completa della fonte: Unioncamere-ANPAL, Sistema Informativo Excelsior.*

# Indice delle tavole

## **SEZIONE A - Quali sono le professioni ricercate dalle imprese?**

Tavola 1 - Lavoratori previsti in entrata per grande gruppo professionale

Tavola 2 - Lavoratori previsti in entrata per area aziendale di inserimento e gruppo professionale

Tavola 3 - Lavoratori previsti in entrata per gruppo professionale secondo la classe di età

Tavola 4 - Lavoratori previsti in entrata per gruppo professionale secondo la difficoltà di reperimento e l'esperienza richiesta

Tavola 5 - Competenze richieste ai lavoratori previsti in entrata per gruppo professionale

Tavola 6 - Lavoratori previsti in entrata per gruppo professionale secondo il livello di istruzione

Tavola 7 - I titoli di studio richiesti dalle imprese secondo la difficoltà di reperimento e l'esperienza richiesta

## **SEZIONE B - Lavoro in provincia: le tendenze settoriali**

Tavola 8 - Lavoratori previsti in entrata dalle imprese nel mese di settembre 2020 e nel trimestre settembre - novembre 2020

Tavola 9 - Lavoratori previsti in entrata per settore di attività secondo la tipologia contrattuale

## **APPENDICE - Analisi dei dati relativi all'impatto sulle imprese dell'emergenza sanitaria Covid-19**

# **SEZIONE A**

Quali sono le professioni  
ricercate dalle imprese?

Settembre 2020

Tavola 1 - Lavoratori previsti in entrata per grande gruppo professionale

Roma

Settembre 2020

	Entrate previste nel periodo	
	(v.a.)	(%)
<b>TOTALE</b>	<b>25.370</b>	<b>100,0</b>
<b>Dirigenti, professioni con elevata specializzazione e tecnici</b>	<b>8.110</b>	<b>32,0</b>
1 Dirigenti	30	0,1
2 Professioni intellettuali, scientifiche e con elevata specializzazione	3.400	13,4
3 Professioni tecniche	4.690	18,5
<b>Impiegati, professioni commerciali e nei servizi</b>	<b>7.080</b>	<b>27,9</b>
4 Impiegati	2.230	8,8
5 Professioni qualificate nelle attività commerciali e nei servizi	4.850	19,1
<b>Operai specializzati e conduttori di impianti e macchine</b>	<b>5.820</b>	<b>22,9</b>
6 Operai specializzati	3.510	13,8
7 Conduttori di impianti e operai di macchinari fissi e mobili	2.310	9,1
<b>Professioni non qualificate</b>	<b>4.370</b>	<b>17,2</b>

Valori assoluti sono arrotondati alle decine. I totali possono non coincidere con la somma dei singoli valori.

Il segno (--) indica un valore statisticamente non significativo. I totali comprendono comunque i dati non esposti.

Fonte: Unioncamere - ANPAL, Sistema Informativo Excelsior, 2020

Tavola 2 - Lavoratori previsti in entrata per area aziendale di inserimento e gruppo professionale

Roma

Settembre 2020

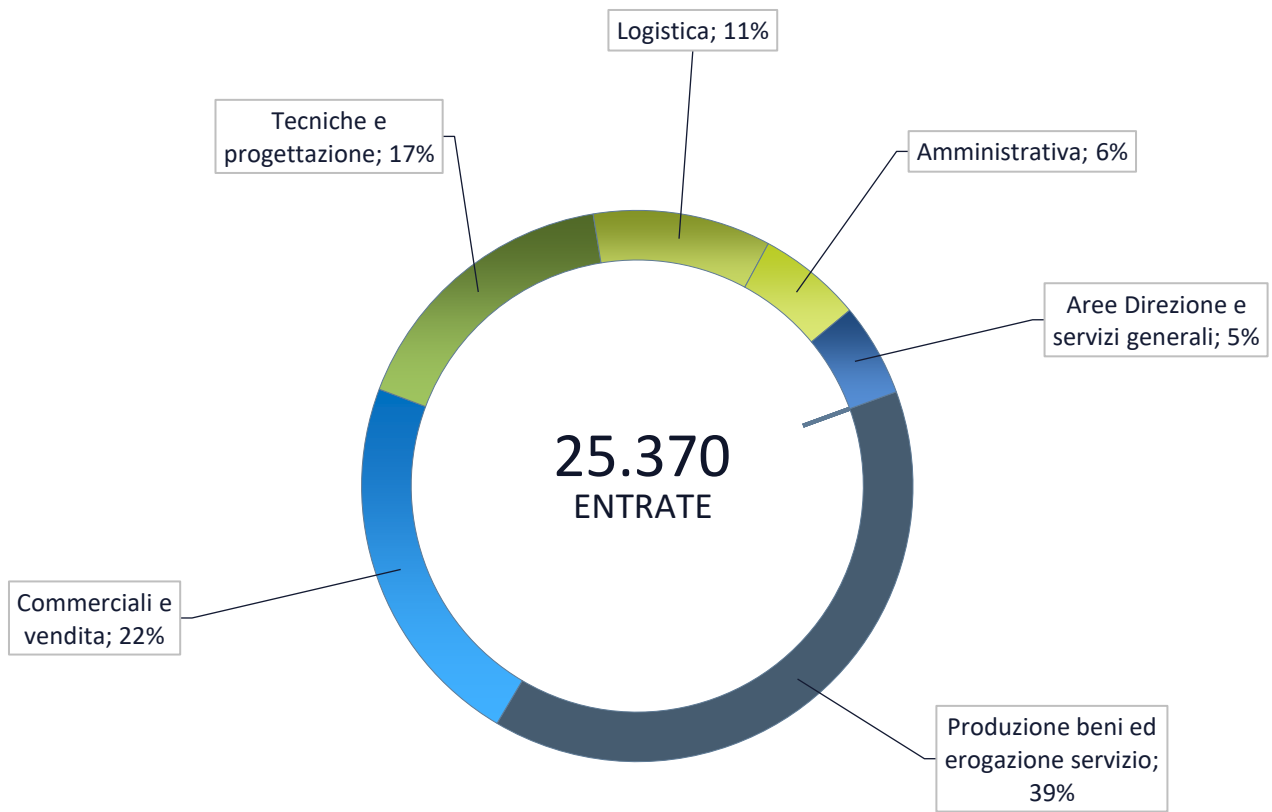
	Entrate previste (v.a.)	di cui (%):		
		Professioni specializzate e tecnici (*)	Impiegati, professioni commerciali e nei servizi	Operai specializzati, conduttori di impianti e macchine e professioni non qualificate
<b>TOTALE</b>	<b>25.370</b>	<b>8.110</b>	<b>7.080</b>	<b>10.190</b>
	100,0	32,0	27,9	40,1
<b>Area produzione di beni ed erogazione servizio</b>	<b>9.910</b>	<b>25,5</b>	<b>26,5</b>	<b>48,0</b>
<b>Area direzione e servizi generali</b>	<b>1.380</b>	<b>65,2</b>	<b>32,9</b>	--
Direzione generale, personale e organizzazione risorse umane	150	84,2	--	-
Segreteria, staff e servizi generali	550	21,2	75,3	--
Sistemi informativi	690	96,1	--	--
<b>Area amministrativa, finanziaria, legale e controllo di gestione</b>	<b>1.550</b>	<b>51,0</b>	<b>49,0</b>	-
<b>Area commerciale e della vendita</b>	<b>5.640</b>	<b>45,1</b>	<b>54,4</b>	--
Vendita	3.130	28,2	71,5	--
Marketing, commerciale, comunicazione e pubbliche relazioni	1.290	90,2	9,8	-
Assistenza clienti	1.220	40,8	57,6	--
<b>Aree tecniche e della progettazione</b>	<b>4.240</b>	<b>29,9</b>	<b>2,5</b>	<b>67,5</b>
Progettazione e ricerca e sviluppo	1.010	97,8	--	--
Installazione e manutenzione	2.550	7,5	-	92,5
Certificazione e controllo di qualità, sicurezza e ambiente	680	13,8	14,1	72,2
<b>Area della logistica</b>	<b>2.650</b>	<b>3,2</b>	<b>2,3</b>	<b>94,5</b>
Acquisti e movimentazione interna merci	400	9,8	9,1	81,1
Trasporti e distribuzione	2.260	2,0	--	96,9

\* Compresi i Dirigenti.

Valori assoluti sono arrotondati alle decine. I totali possono non coincidere con la somma dei singoli valori.

Il segno (-) indica l'assenza di entrate nell'incrocio indicato. Il segno (--) indica un valore statisticamente non significativo. I totali comprendono comunque i dati non esposti.

### Entrate previste nel periodo per area funzionale di inserimento



Fonte: Unioncamere - ANPAL, Sistema Informativo Excelsior, 2020

Tavola 3 - Lavoratori previsti in entrata per gruppo professionale secondo la classe di età

Roma		Entrate previste (v.a.)	di cui (%):	
			Settembre 2020	classe di età:
			fino a 29 anni	indifferente
Dirigenti, professioni con elevata specializzazione e tecnici	<b>TOTALE</b>	<b>25.370</b>	<b>27,7</b>	<b>22,5</b>
	Dirigenti e direttori	30	14,3	10,7
	Specialisti in scienze informatiche, fisiche e chimiche	590	32,1	13,3
	Progettisti, ingegneri e professioni assimilate	500	20,4	11,4
	Farmacisti, biologi e altri specialisti delle scienze della vita	110	10,4	16,0
	Medici e altri specialisti della salute	100	11,5	50,0
	Tecnici della sanità, dei servizi sociali e dell'istruzione	890	34,5	12,6
	Specialisti in scienze economiche e gestionali di impresa	550	15,5	14,4
	Tecnici amministrativi, finanziari e della gestione della produzione	450	31,0	13,9
	Tecnici delle vendite, del marketing e della distribuzione commerciale	1.880	29,5	18,0
	Specialisti in discipline artistiche e in scienze umane e sociali	380	25,8	32,4
	Specialisti della formazione e insegnanti	890	29,9	23,6
	Tecnici dei servizi alle persone	660	16,6	22,3
	Tecnici in campo informatico, ingegneristico e della produzione	1.070	29,1	26,5
Impiegati, professioni commerciali e nei servizi	Addetti accoglienza, informazione e assistenza della clientela	1.090	40,5	19,2
	Personale di amministrazione, di segreteria e dei servizi generali	1.150	29,1	12,5
	Addetti alla gestione dei magazzini, della logistica e degli acquisti	30	41,2	11,8
	Commessi e altro personale qualificato nella grande distribuzione	290	39,2	13,9
	Commessi e altro personale qualificato in negozi ed esercizi all'ingrosso	1.610	43,2	20,4
	Cuochi, camerieri e altre professioni dei servizi turistici	1.810	50,4	22,5
	Operatori dell'assistenza sociale, in istituzioni o domiciliari	790	7,3	27,3
	Operatori della cura estetica	220	49,8	31,5
	Professioni specifiche nei servizi di sicurezza, vigilanza e custodia	100	67,4	9,5
	Professioni specifiche degli altri servizi alle persone	70	33,3	7,6
Operai specializzati e conduttori di impianti e macchine	Operai specializzati nell'edilizia e nella manutenzione degli edifici	2.430	20,7	33,2
	Operai specializzati e conduttori di impianti nell'industria alimentare	290	15,8	10,3
	Operai specializzati e condutt. di impianti nelle ind. tessili, abbigl. calzature	70	69,2	1,5
	Operai nelle attività metalmeccaniche ed elettromeccaniche	200	45,5	1,0
	Operai nelle attività metalmeccaniche richiesti in altri settori	610	33,9	19,1
	Operai specializzati nelle industrie del legno e della carta	30	80,8	7,7
	Operai specializzati nelle industrie chimiche e della plastica	40	29,7	24,3
	Operai specializzati in altre attività industriali	230	15,1	3,1
	Conduttori di mezzi di trasporto	1.690	15,3	19,9
	Conduttori di macchinari mobili	210	35,3	3,4
Professioni non qualificate	Personale generico nelle costruzioni	180	70,9	15,9
	Personale non qualificato nella logistica, facchini e corrieri	660	49,8	17,3
	Personale non qualificato nelle attività commerciali e nei servizi	1.040	3,0	39,3
	Personale non qualificato nei servizi di pulizia e in altri servizi alle persone	2.350	12,0	31,2
	Personale non qualificato nelle attività industriali e assimilati	150	8,7	77,9

Valori assoluti sono arrotondati alle decine. I totali possono non coincidere con la somma dei singoli valori.

Il segno (-) indica l'assenza di entrate nell'incrocio indicato. Il segno (--) indica un valore statisticamente non significativo. I totali comprendono comunque i dati non esposti.

Fonte: Unioncamere - ANPAL, Sistema Informativo Excelsior, 2020



Tavola 4 - Lavoratori previsti in entrata per gruppo professionale secondo la difficoltà di reperimento e l'esperienza richiesta

Roma

Settembre 2020

		Entrate previste (v.a)	con difficoltà di reperimento (%)			con espe- rienza (%)	
			totale (*)	di cui per:		professio- nale specifica	nello stesso settore
				mancanz a di candidati	prepara- zione inadeguat		
<b>TOTALE</b>		<b>25.370</b>	<b>27,5</b>	<b>10,6</b>	<b>13,8</b>	<b>23,5</b>	<b>51,5</b>
Dirigenti, professioni con elevata specializzazione e tecnici	Dirigenti e direttori	30	50,0	32,1	17,9	53,6	42,9
	Specialisti in scienze informatiche, fisiche e chimiche	590	39,6	28,9	9,2	59,5	25,7
	Progettisti, ingegneri e professioni assimilate	500	20,6	18,2	1,8	57,4	35,2
	Farmacisti, biologi e altri specialisti delle scienze della vita	110	58,5	47,2	11,3	50,9	17,0
	Medici e altri specialisti della salute	100	12,5	12,5	0,0	97,9	2,1
	Tecnici della sanità, dei servizi sociali e dell'istruzione	890	37,2	20,4	14,0	56,5	36,5
	Specialisti in scienze economiche e gestionali di impresa	550	25,4	20,7	4,8	49,9	44,4
	Tecnici amministrativi, finanziari e della gestione della produzione	450	32,1	14,2	11,0	45,6	29,2
	Tecnici delle vendite, del marketing e della distribuzione commerciale	1.880	34,2	13,0	18,0	32,1	51,1
	Specialisti in discipline artistiche e in scienze umane e sociali	380	21,5	5,9	14,1	46,5	32,2
	Specialisti della formazione e insegnanti	890	41,9	12,1	23,4	37,5	54,9
	Tecnici dei servizi alle persone	660	18,7	3,2	15,5	38,2	51,6
	Tecnici in campo informatico, ingegneristico e della produzione	1.070	41,7	23,0	13,5	40,7	39,6
Impiegati, professioni commerciali e nei servizi	Addetti accoglienza, informazione e assistenza della clientela	1.090	26,2	7,1	18,3	12,8	43,5
	Personale di amministrazione, di segreteria e dei servizi generali	1.150	17,7	2,7	13,4	25,3	39,4
	Addetti alla gestione dei magazzini, della logistica e degli acquisti	30	8,8	0,0	8,8	2,9	58,8
	Commessi e altro personale qualificato nella grande distribuzione	290	16,0	8,0	8,0	3,1	63,9
	Commessi e altro personale qualificato in negozi ed esercizi all'ingrosso	1.610	32,2	10,9	20,9	12,9	62,3
	Cuochi, camerieri e altre professioni dei servizi turistici	1.810	34,7	4,0	28,5	12,3	46,7
	Operatori dell'assistenza sociale, in istituzioni o domiciliari	790	36,5	8,8	9,0	28,8	64,9
	Operatori della cura estetica	220	37,9	6,4	28,8	17,8	36,5
	Professioni specifiche nei servizi di sicurezza, vigilanza e custodia	100	20,0	12,6	7,4	3,2	22,1
	Professioni specifiche degli altri servizi alle persone	70	25,8	10,6	15,2	24,2	10,6
Operai specializzati e conduttori di impianti e macchine	Operai specializzati nell'edilizia e nella manutenzione degli edifici	2.430	31,3	12,1	18,6	2,1	86,4
	Operai specializzati e conduttori di impianti nell'industria alimentare	290	59,1	5,8	53,3	52,6	19,9
	Operai specializzati e condutt. di impianti nelle ind. tessili, abbigl. calzature	70	43,1	35,4	1,5	27,7	32,3
	Operai nelle attività metalmeccaniche ed elettromeccaniche	200	70,2	42,9	27,3	29,3	43,4
	Operai nelle attività metalmeccaniche richiesti in altri settori	610	33,3	11,4	19,7	14,0	63,5
	Operai specializzati nelle industrie del legno e della carta	30	15,4	11,5	3,8	3,8	19,2
	Operai specializzati nelle industrie chimiche e della plastica	40	5,4	0,0	5,4	40,5	8,1
	Operai specializzati in altre attività industriali	230	23,6	1,3	19,1	16,9	68,9
	Conduttori di mezzi di trasporto	1.690	14,8	6,0	4,0	44,3	42,2
	Conduttori di macchinari mobili	210	7,2	6,8	0,0	15,5	76,3
Professioni non qualificate	Personale generico nelle costruzioni	180	0,0	0,0	0,0	0,0	18,7
	Personale non qualificato nella logistica, facchini e corrieri	660	5,6	2,4	1,4	1,4	18,0
	Personale non qualificato nelle attività commerciali e nei servizi	1.040	8,2	1,7	0,0	1,7	81,9
	Personale non qualificato nei servizi di pulizia e in altri servizi alle persone	2.350	18,3	10,1	3,8	0,3	57,6
	Personale non qualificato nelle attività industriali e assimilati	150	7,4	3,4	0,0	0,0	20,8

Valori assoluti sono arrotondati alle decine. I totali possono non coincidere con la somma dei singoli valori.

Il segno (-) indica l'assenza di entrate nell'incrocio indicato. Il segno (--) indica un valore statisticamente non significativo. I totali comprendono comunque i dati non esposti.

(\*) Il totale delle difficoltà di reperimento comprende anche la modalità residuale "altri motivi", non esposta nella tavola.

Fonte: Unioncamere - ANPAL, Sistema Informativo Excelsior, 2020

Tavola 5 - Competenze richieste ai lavoratori previsti in entrata per gruppo professionale

		Entrate (v.a.)	di cui (%):	
			applicherà soluzioni creative e innovative	coordinerà altre persone
Roma				
			Settembre 2020	
Dirigenti, professioni con elevata specializzazione e tecnici	<b>TOTALE</b>	<b>25.370</b>	<b>24,0</b>	<b>16,8</b>
	Dirigenti e direttori	30	42,9	96,4
	Specialisti in scienze informatiche, fisiche e chimiche	590	59,5	28,2
	Progettisti, ingegneri e professioni assimilate	500	51,0	39,8
	Farmacisti, biologi e altri specialisti delle scienze della vita	110	18,9	22,6
	Medici e altri specialisti della salute	100	76,0	30,2
	Tecnici della sanità, dei servizi sociali e dell'istruzione	890	56,8	16,4
	Specialisti in scienze economiche e gestionali di impresa	550	38,2	16,3
	Tecnici amministrativi, finanziari e della gestione della produzione	450	18,9	22,0
	Tecnici delle vendite, del marketing e della distribuzione commerciale	1.880	43,8	21,5
	Specialisti in discipline artistiche e in scienze umane e sociali	380	72,9	48,1
	Specialisti della formazione e insegnanti	890	50,2	12,9
	Tecnici dei servizi alle persone	660	60,3	9,0
	Tecnici in campo informatico, ingegneristico e della produzione	1.070	47,9	39,4
	Impiegati, professioni commerciali e nei servizi	Addetti accoglienza, informazione e assistenza della clientela	1.090	16,9
Personale di amministrazione, di segreteria e dei servizi generali		1.150	17,3	24,6
Addetti alla gestione dei magazzini, della logistica e degli acquisti		30	8,8	14,7
Commessi e altro personale qualificato nella grande distribuzione		290	13,2	6,6
Commessi e altro personale qualificato in negozi ed esercizi all'ingrosso		1.610	25,5	7,3
Cuochi, camerieri e altre professioni dei servizi turistici		1.810	31,5	18,7
Operatori dell'assistenza sociale, in istituzioni o domiciliari		790	28,3	17,7
Operatori della cura estetica		220	24,2	16,0
Professioni specifiche nei servizi di sicurezza, vigilanza e custodia		100	5,3	12,6
Professioni specifiche degli altri servizi alle persone		70	7,6	3,0
Operai specializzati e conduttori di impianti e macchine	Operai specializzati nell'edilizia e nella manutenzione degli edifici	2.430	7,7	27,8
	Operai specializzati e conduttori di impianti nell'industria alimentare	290	7,2	8,2
	Operai specializzati e condutt. di impianti nelle ind. tessili, abbigl. calzature	70	33,8	20,0
	Operai nelle attività metalmeccaniche ed elettromeccaniche	200	13,6	3,0
	Operai nelle attività metalmeccaniche richiesti in altri settori	610	9,0	4,4
	Operai specializzati nelle industrie del legno e della carta	30	19,2	7,7
	Operai specializzati nelle industrie chimiche e della plastica	40	2,7	0,0
	Operai specializzati in altre attività industriali	230	5,8	11,1
	Conduttori di mezzi di trasporto	1.690	1,1	6,4
	Conduttori di macchinari mobili	210	3,9	0,0
Professioni non qualificate	Personale generico nelle costruzioni	180	13,7	15,4
	Personale non qualificato nella logistica, facchini e corrieri	660	1,4	5,8
	Personale non qualificato nelle attività commerciali e nei servizi	1.040	2,4	15,8
	Personale non qualificato nei servizi di pulizia e in altri servizi alle persone	2.350	0,4	7,2
	Personale non qualificato nelle attività industriali e assimilati	150	12,8	4,0

Valori assoluti sono arrotondati alle decime. I totali possono non coincidere con la somma dei singoli valori.

Il segno (-) indica l'assenza di entrate nell'incrocio indicato. Il segno (--) indica un valore statisticamente non significativo. I totali comprendono comunque i dati non esposti.

Tavola 6 - Lavoratori previsti in entrata per gruppo professionale secondo il livello di istruzione

		Entrate previste (v.a.)	di cui (%):			
			laurea	diploma	qualifica profes.	nessun titolo di studio
Roma						
						Settembre 2020
Dirigenti, professioni con elevata specializzazione e tecnici	<b>TOTALE</b>	<b>25.370</b>	<b>24,1</b>	<b>36,4</b>	<b>15,4</b>	<b>24,1</b>
	Dirigenti e direttori	30	92,9	7,1	0,0	0,0
	Specialisti in scienze informatiche, fisiche e chimiche	590	79,9	20,1	0,0	0,0
	Progettisti, ingegneri e professioni assimilate	500	97,8	2,2	0,0	0,0
	Farmacisti, biologi e altri specialisti delle scienze della vita	110	100,0	0,0	0,0	0,0
	Medici e altri specialisti della salute	100	100,0	0,0	0,0	0,0
	Tecnici della sanità, dei servizi sociali e dell'istruzione	890	99,5	0,5	0,0	0,0
	Specialisti in scienze economiche e gestionali di impresa	550	99,5	0,5	0,0	0,0
	Tecnici amministrativi, finanziari e della gestione della produzione	450	64,5	35,3	0,2	0,0
	Tecnici delle vendite, del marketing e della distribuzione commerciale	1.880	40,5	53,1	6,5	0,0
	Specialisti in discipline artistiche e in scienze umane e sociali	380	37,0	63,0	0,0	0,0
	Specialisti della formazione e insegnanti	890	99,6	0,4	0,0	0,0
	Tecnici dei servizi alle persone	660	49,2	49,3	1,5	0,0
Tecnici in campo informatico, ingegneristico e della produzione	1.070	29,5	59,1	11,3	0,0	
Impiegati, professioni commerciali e nei servizi	Addetti accoglienza, informazione e assistenza della clientela	1.090	17,8	74,1	8,1	0,0
	Personale di amministrazione, di segreteria e dei servizi generali	1.150	43,4	49,9	6,7	0,0
	Addetti alla gestione dei magazzini, della logistica e degli acquisti	30	35,3	50,0	14,7	0,0
	Commessi e altro personale qualificato nella grande distribuzione	290	1,4	65,3	3,1	30,2
	Commessi e altro personale qualificato in negozi ed esercizi all'ingrosso	1.610	4,4	65,8	8,9	20,9
	Cuochi, camerieri e altre professioni dei servizi turistici	1.810	0,0	37,0	38,6	24,4
	Operatori dell'assistenza sociale, in istituzioni o domiciliari	790	0,0	93,9	5,9	0,1
	Operatori della cura estetica	220	0,0	1,8	81,3	16,9
	Professioni specifiche nei servizi di sicurezza, vigilanza e custodia	100	0,0	32,6	44,2	23,2
	Professioni specifiche degli altri servizi alle persone	70	4,5	59,1	24,2	12,1
Operai specializzati e conduttori di impianti e macchine	Operai specializzati nell'edilizia e nella manutenzione degli edifici	2.430	0,0	22,2	41,5	36,3
	Operai specializzati e conduttori di impianti nell'industria alimentare	290	0,0	70,8	12,4	16,8
	Operai specializzati e condutt. di impianti nelle ind. tessili, abbigl. calzature	70	0,0	66,2	9,2	24,6
	Operai nelle attività metalmeccaniche ed elettromeccaniche	200	0,0	15,7	44,9	39,4
	Operai nelle attività metalmeccaniche richiesti in altri settori	610	0,0	33,8	56,8	9,5
	Operai specializzati nelle industrie del legno e della carta	30	0,0	46,2	23,1	30,8
	Operai specializzati nelle industrie chimiche e della plastica	40	0,0	29,7	59,5	10,8
	Operai specializzati in altre attività industriali	230	0,0	48,0	22,7	29,3
	Conduttori di mezzi di trasporto	1.690	0,0	12,1	5,0	83,0
	Conduttori di macchinari mobili	210	0,0	13,5	13,0	73,4
Professioni non qualificate	Personale generico nelle costruzioni	180	0,0	0,0	70,9	29,1
	Personale non qualificato nella logistica, facchini e corrieri	660	0,0	11,9	17,9	70,2
	Personale non qualificato nelle attività commerciali e nei servizi	1.040	0,0	55,7	7,3	36,9
	Personale non qualificato nei servizi di pulizia e in altri servizi alle persone	2.350	0,0	24,7	9,8	65,4
	Personale non qualificato nelle attività industriali e assimilati	150	0,0	0,0	77,9	22,1

Valori assoluti sono arrotondati alle decime. I totali possono non coincidere con la somma dei singoli valori.

Il segno (-) indica l'assenza di entrate nell'incrocio indicato. Il segno (--) indica un valore statisticamente non significativo. I totali comprendono comunque i dati non esposti.

Tavola 7 - I titoli di studio richiesti dalle imprese secondo la difficoltà di reperimento e l'esperienza richiesta

	Entrate previste (v.a.)	di cui con (%)				
		difficoltà di reperimento			esperienza	
		Totale	per mancanza di candidati	per preparazione inadeguata	nella profes- sione	nel settore
<b>TOTALE</b>	<b>25.370</b>	<b>27,5</b>	<b>10,6</b>	<b>13,8</b>	<b>23,5</b>	<b>51,5</b>
<b>Livello universitario</b>	<b>6.110</b>	<b>33,0</b>	<b>16,3</b>	<b>13,8</b>	<b>47,5</b>	<b>39,2</b>
Indirizzo economico	1.620	30,0	12,6	14,6	47,8	34,1
Indirizzo insegnamento e formazione	940	49,6	13,6	27,9	48,5	46,3
Indirizzo umanistico, filosofico, storico e artistico	470	11,4	0,6	9,5	35,5	56,8
Indirizzo linguistico, traduttori e interpreti	400	50,1	10,0	36,6	12,3	66,4
Indirizzo ingegneria elettronica e dell'informazione	390	42,4	31,3	9,0	63,6	22,7
Indirizzo scienze matematiche, fisiche e informatiche	380	39,4	32,3	5,5	45,7	37,8
Indirizzo sanitario e paramedico	380	29,6	27,7	0,8	65,9	19,5
Indirizzo ingegneria civile ed architettura	340	20,2	16,1	2,6	39,9	47,5
Indirizzo politico-sociale	290	23,5	20,7	2,8	64,2	28,8
Indirizzo ingegneria industriale	220	47,7	34,5	11,8	50,0	38,6
Indirizzo giuridico	200	7,5	2,0	3,5	58,0	39,5
Indirizzo chimico-farmaceutico	140	50,3	36,4	14,0	32,2	41,3
Altri indirizzi	360	16,0	8,1	7,6	56,0	30,8
<b>Livello secondario e post-secondario</b>	<b>9.240</b>	<b>30,9</b>	<b>9,4</b>	<b>17,1</b>	<b>18,6</b>	<b>53,3</b>
Tecnologico (ex istituto tecnico industriale)	2.630	24,6	13,0	8,8	8,2	71,4
Tecnico-economico/turistico (ex ragioneria)	1.690	27,4	8,6	16,8	17,4	48,7
Liceo	1.340	12,7	2,1	9,7	28,1	45,9
Professionale - servizi/turismo	1.290	35,6	13,2	15,7	9,1	57,3
Professionale - assistenza/sanità	830	32,4	8,4	6,1	27,3	64,6
Tecnologico - agrario e agroalimentare	530	75,6	4,3	71,3	10,9	11,6
Tecnologico - costruzioni e ambiente (ex geometra)	350	50,0	5,9	27,4	18,1	33,3
Tecnologie della informazione e della comunicazione	130	35,2	5,5	29,7	66,4	21,1
Professionale - agricoltura/pesca/ambiente	120	98,3	0,0	98,3	98,3	1,7
Nuove tecnologie per il made in Italy - marketing e sostenibilità	80	7,3	0,0	7,3	97,6	2,4
Tecnologie innovative per i beni e le attività culturali	70	25,4	7,0	18,3	49,3	42,3
Professionale - industria/artigianato	50	13,3	13,3	0,0	66,7	17,8
Altri indirizzi	140	60,3	34,8	24,8	18,4	65,2
<b>Qualifica di formazione o diploma professionale</b>	<b>3.910</b>	<b>30,6</b>	<b>8,9</b>	<b>20,8</b>	<b>11,5</b>	<b>59,9</b>
Indirizzo industriale	1.980	37,0	9,3	26,7	10,5	62,6
Indirizzo commerciale turismo/servizi	1.440	24,7	7,0	16,9	16,2	58,5
Indirizzo edile	330	19,3	13,1	4,9	1,2	61,2
Indirizzo agro-alimentare	110	30,8	8,4	22,4	0,9	13,1
Indirizzo informatico	40	23,3	18,6	2,3	7,0	79,1
Altri indirizzi	--	--	--	--	--	--
<b>Nessun titolo di studio</b>	<b>6.110</b>	<b>15,0</b>	<b>7,9</b>	<b>4,4</b>	<b>14,7</b>	<b>55,5</b>

Valori assoluti sono arrotondati alle decime. I totali possono non coincidere con la somma dei singoli valori.

Il segno (-) indica l'assenza di entrate nell'incrocio indicato. Il segno (--) indica un valore statisticamente non significativo. I totali comprendono comunque i dati non esposti.

# **SEZIONE B**

Lavoro in provincia:  
le tendenze settoriali

Tavola 8 - Lavoratori previsti in entrata dalle imprese nel mese di settembre 2020 e nel trimestre settembre - novembre 2020

Roma

	Entrate previste			
	Settembre 2020		Totale set - nov 2020	
	(v.a.)	distr. X 1000	(v.a.)	distr. X 1000
<b>TOTALE</b>	<b>25.370</b>	<b>1.000,0</b>	<b>76.140</b>	<b>1.000,0</b>
<b>INDUSTRIA</b>	<b>4.700</b>	<b>185,0</b>	<b>12.900</b>	<b>169,5</b>
Industria manifatturiera e Public utilities	1.540	60,5	4.350	57,2
Costruzioni	3.160	124,5	8.550	112,3
<b>SERVIZI</b>	<b>20.680</b>	<b>815,0</b>	<b>63.230</b>	<b>830,5</b>
Commercio	3.270	128,8	10.380	136,3
Servizi di alloggio e ristorazione; servizi turistici	2.760	108,9	8.320	109,2
Servizi alle imprese	10.050	396,0	33.980	446,3
Servizi alle persone	4.600	181,4	10.560	138,7
<b>CLASSE DIMENSIONALE</b>				
1-49 dipendenti	14.020	552,5	42.240	554,7
50-249 dipendenti	5.690	224,2	16.690	219,2
250 dipendenti e oltre	5.670	223,3	17.210	226,1

Valori assoluti sono arrotondati alle decine. I totali possono non coincidere con la somma dei singoli valori.

Il segno (-) indica l'assenza di entrate nell'incrocio indicato. Il segno (--) indica un valore statisticamente non significativo. I totali comprendono comunque i dati non esposti.

Fonte: Unioncamere - ANPAL, Sistema Informativo Excelsior, 2020

Tavola 9 - Lavoratori previsti in entrata per settore di attività secondo la tipologia contrattuale

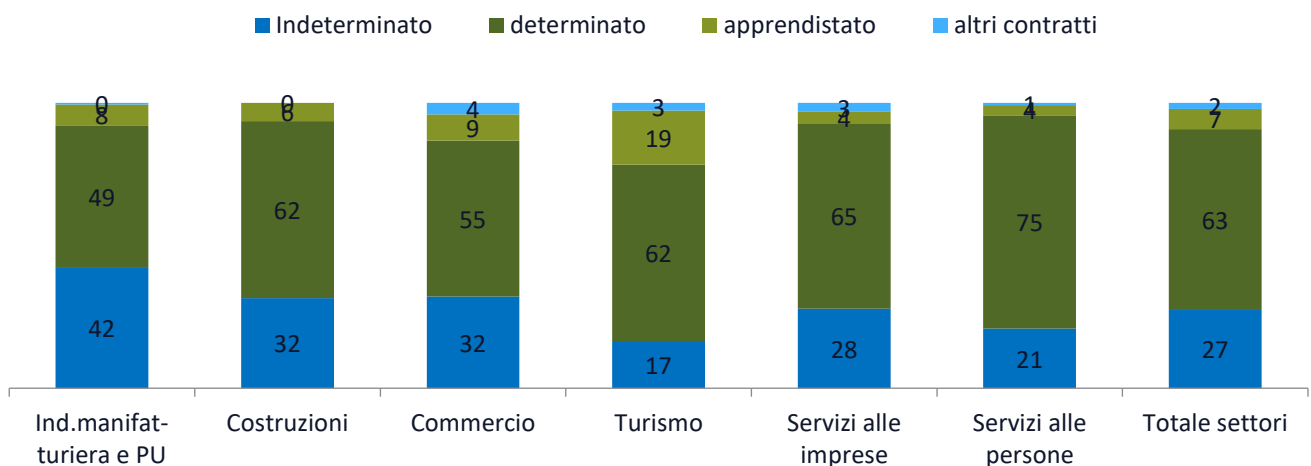
Roma

Settembre 2020

	Entrate previste (v.a.)	di cui:			
		personale dipendente	lavoratori somministrati	collaboratori	altri lavoratori non alle dipendenze
<b>TOTALE</b>	<b>25.370</b>	77,8	6,4	2,9	12,8
<b>INDUSTRIA</b>	<b>4.700</b>	93,3	3,2	1,0	2,6
Ind.manifatturiera e Public Utilities	1.540	92,3	6,4	--	--
Costruzioni	3.160	93,8	1,6	1,0	3,5
<b>SERVIZI</b>	<b>20.680</b>	74,3	7,2	3,4	15,1
Commercio	3.270	70,6	9,8	2,7	16,9
Turismo	2.760	86,3	12,1	1,0	0,6
Servizi alle imprese	10.050	72,6	6,2	4,1	17,2
Servizi alle persone	4.600	73,5	4,6	3,8	18,1
<b>CLASSE DIMENSIONALE</b>					
1-49 dipendenti	14.020	76,2	4,8	3,6	15,4
50-249 dipendenti	5.690	80,5	3,4	2,7	13,4
250 dipendenti e oltre	5.670	79,2	13,6	1,6	5,7

I valori assoluti sono arrotondati alle decime. A causa di questi arrotondamenti, i totali possono non coincidere con la somma dei singoli valori. Il segno (-) indica l'assenza di imprese nell'incrocio indicato. Il segno (--) indica un valore statisticamente non significativo. I totali comprendono comunque i dati non esposti.

## ENTRATE DI PERSONALE DIPENDENTE PER SETTORE DI ATTIVITA' E TIPOLOGIA CONTRATTUALE (%)



Fonte: Unioncamere - ANPAL, Sistema Informativo Excelsior, 2020

# **APPENDICE**

Analisi dei dati relativi all'impatto  
sulle imprese dell'emergenza  
sanitaria Covid-19



# Indice delle tavole Covid-19



## **SEZIONE A Impatto sulle imprese dell'emergenza sanitaria Covid-19**

Tavola 1 - Situazione dell'impresa a seguito dell'emergenza sanitaria COVID-19\* e delle disposizioni normative di lockdown, per settore, ripartizione territoriale e classe dimensionale (quote % sul totale imprese)

Graph 1 - Situazione dell'impresa a seguito dell'emergenza sanitaria COVID-19\* e delle disposizioni normative di lockdown, per settore, ripartizione territoriale e classe dimensionale (quote % sul totale imprese)

Tavola 2 - Periodo previsto dalle imprese, secondo le aspettative e conoscenze del mercato di riferimento, entro il quale l'attività potrà riprendere a livelli accettabili, per settore, ripartizione territoriale e classe dimensionale (quote % sulle Imprese ancora in fase di recupero)\*

Graph 2 - Periodo previsto dalle imprese, secondo le aspettative e conoscenze del mercato di riferimento, entro il quale l'attività potrà riprendere a livelli accettabili, per settore, ripartizione territoriale e classe dimensionale (quote % sulle Imprese ancora in fase di recupero)\*

Tavola 3 - Imprese che prevedono di proseguire l'attività a seguito dell'emergenza sanitaria COVID-19 e previsioni di andamento occupazionale nel 2° semestre 2020 rispetto allo stesso periodo dell'anno precedente, per settore, ripartizione territoriale e classe dimensionale (quote % sulle imprese in attività)

Tavola 4 - Imprese che prevedono di proseguire l'attività a seguito dell'emergenza sanitaria COVID-19 e che prevedono problemi di liquidità nei prossimi sei mesi, per settore, ripartizione territoriale e classe dimensionale (quote % sulle imprese in attività)\*

## **SEZIONE B Presenza sui mercati esteri e investimenti digitali delle imprese post emergenza sanitaria Covid19**

Tavola 5 - Situazione a seguito dell'emergenza sanitaria COVID-19 e delle disposizioni normative di lockdown e tempi previsti per il recupero\* secondo la presenza delle imprese sui mercati esteri (quote % sul totale imprese)

Tavola 6 - Situazione a seguito dell'emergenza sanitaria COVID-19 e delle disposizioni normative di lockdown e tempi previsti per il recupero\* secondo il grado di coinvolgimento delle imprese nella trasformazione digitale (quote % sul totale imprese)

# **SEZIONE A**

Impatto sulle imprese  
dell'emergenza sanitaria  
Covid-19

**Tavola 1 - Situazione dell'impresa a seguito dell'emergenza sanitaria COVID-19\* e delle disposizioni normative di lockdown, per settore, ripartizione territoriale e classe dimensionale (quote % sul totale imprese)**

Roma

	Imprese totali (v.a.)	Imprese con attività a regimi simili a quelli pre-emergenza	Imprese con attività a regime ridotto	Imprese con attività sospesa e/o per cui si valuta la chiusura
<b>TOTALE</b>	<b>96.020</b>	<b>34.970</b>	<b>57.240</b>	<b>3.810</b>
		36,4	59,6	4,0
<b>INDUSTRIA</b>	<b>18.210</b>	<b>43,1</b>	<b>51,8</b>	<b>5,1</b>
Industrie alimentari, delle bevande e del tabacco	1.210	57,7	37,2	5,1
Industrie tessili, dell'abbigliamento e calzature	500	20,7	76,5	-
Industrie del legno e del mobile	410	50,5	44,7	4,9
Industrie della carta, cartotecnica e stampa	480	57,6	42,4	-
Industrie chimico-farmaceutiche, della plastica e della gomma	300	60,9	39,1	-
Industrie estrattive e della lavorazione dei minerali non metalliferi	390	50,0	44,7	5,3
Industrie metallurgiche e dei prodotti in metallo	1.060	48,9	47,8	3,3
Industrie meccaniche ed elettroniche	2.110	56,3	38,7	5,0
Altre industrie	630	66,6	32,1	-
<b>Costruzioni</b>	<b>11.100</b>	<b>36,5</b>	<b>57,5</b>	<b>6,0</b>
<b>SERVIZI</b>	<b>77.820</b>	<b>34,9</b>	<b>61,4</b>	<b>3,7</b>
Commercio	24.930	41,3	57,4	1,4
Servizi di alloggio e ristorazione; servizi turistici	16.080	9,4	87,4	3,2
Servizi di trasporto, logistica e magazzinaggio	3.790	39,2	57,1	3,7
Servizi informatici e delle telecomunicazioni	5.430	51,2	44,0	4,9
Servizi avanzati di supporto alle imprese	5.250	53,6	42,3	4,1
Servizi finanziari e assicurativi	1.990	51,7	42,2	6,0
Servizi operativi di supporto alle imprese e alle persone	9.120	45,6	48,4	6,0
Servizi alle persone	11.240	27,2	66,3	6,5
<b>RIPARTIZIONE TERRITORIALE</b>				
Lazio	130.210	34,8	60,9	4,3
ITALIA	1.382.990	39,8	56,4	3,8
<b>CLASSE DIMENSIONALE</b>				
1-9 dipendenti	78.650	34,5	61,5	4,0
10-49 dipendenti	12.570	46,0	49,7	4,3
50-249 dipendenti	3.340	42,4	54,0	3,7
250 dipendenti e oltre	1.470	41,2	57,9	-

\* Le informazioni fanno riferimento alla data di realizzazione dell'indagine, dal 20 luglio al 3 agosto 2020.

Il segno (--) indica l'assenza di entrate nell'incrocio indicato, il segno (-) un valore statisticamente non significativo. I totali comprendono comunque i dati non esposti.

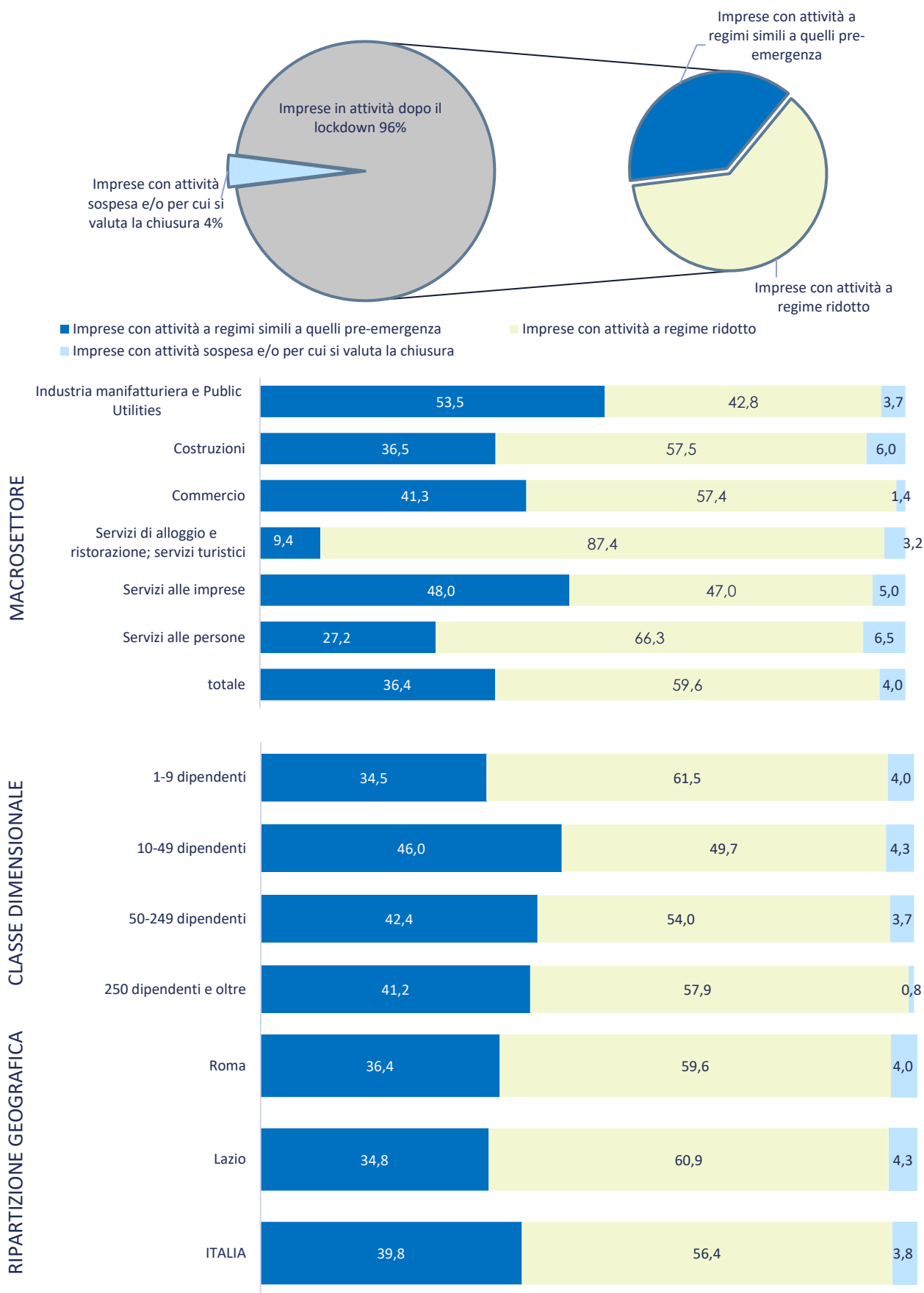
Valori assoluti arrotondati alle decine. I totali possono non coincidere con la somma dei singoli valori.

Fonte: Unioncamere - ANPAL, Sistema Informativo Excelsior, 2020



**Graph 1 - Situazione dell'impresa a seguito dell'emergenza sanitaria COVID-19\* e delle disposizioni normative di lockdown, per settore, ripartizione territoriale e classe dimensionale (quote % sul totale imprese)**

(quote % sul totale imprese)



\* Le informazioni fanno riferimento alla data di realizzazione dell'indagine, dal 20 luglio al 3 agosto 2020.

**Tavola 2 - Periodo previsto dalle imprese, secondo le aspettative e conoscenze del mercato di riferimento, entro il quale l'attività potrà riprendere a livelli accettabili, per settore, ripartizione territoriale e classe dimensionale (quote % sulle imprese ancora in fase di recupero) \***

Roma

	Imprese ancora in fase di recupero	di cui, secondo il periodo di recupero previsto:			
		entro metà settembre 2020	entro fine ottobre 2020	entro l'anno 2020	entro i primi 6 mesi del 2021
<b>TOTALE</b>	<b>79.520</b>	<b>5.990</b>	<b>2.560</b>	<b>19.580</b>	<b>51.390</b>
		7,5	3,2	24,6	64,6
<b>INDUSTRIA</b>	<b>15.050</b>	<b>11,3</b>	<b>4,9</b>	<b>29,1</b>	<b>54,7</b>
Industrie alimentari, delle bevande e del tabacco	800	9,6	10,0	30,3	50,1
Industrie tessili, dell'abbigliamento e calzature	480	-	-	14,0	81,7
Industrie del legno e del mobile	330	9,9	-	24,4	59,9
Industrie della carta, cartotecnica e stampa	340	13,5	18,1	24,0	44,4
Industrie chimico-farmaceutiche, della plastica e della gomma	230	-	11,1	24,4	57,8
Industrie estrattive e della lavorazione dei minerali non metalliferi	380	8,7	8,2	22,6	60,5
Industrie metallurgiche e dei prodotti in metallo	900	15,6	3,9	22,6	57,9
Industrie meccaniche ed elettroniche	1.570	22,2	5,6	29,1	43,1
Altre industrie	380	13,1	-	25,1	57,2
<b>Costruzioni</b>	<b>9.640</b>	<b>9,8</b>	<b>3,8</b>	<b>31,3</b>	<b>55,1</b>
<b>SERVIZI</b>	<b>64.480</b>	<b>6,7</b>	<b>2,8</b>	<b>23,6</b>	<b>66,9</b>
Commercio	20.190	7,5	1,7	24,0	66,7
Servizi di alloggio e ristorazione; servizi turistici	15.330	2,9	1,9	20,4	74,8
Servizi di trasporto, logistica e magazzino	3.100	6,0	6,4	26,5	61,1
Servizi informatici e delle telecomunicazioni	3.920	7,2	2,5	22,5	67,8
Servizi avanzati di supporto alle imprese	4.000	8,7	7,0	31,8	52,5
Servizi finanziari e assicurativi	1.340	-	1,5	44,8	52,8
Servizi operativi di supporto alle imprese e alle persone	6.810	11,0	3,2	29,3	56,5
Servizi alle persone	9.780	7,8	3,8	16,8	71,6
<b>RIPARTIZIONE TERRITORIALE</b>					
Lazio	108.330	6,6	2,8	24,0	66,5
ITALIA	1.166.270	7,3	3,8	24,1	64,9
<b>CLASSE DIMENSIONALE</b>					
1-9 dipendenti	65.940	7,0	3,1	24,3	65,7
10-49 dipendenti	9.810	11,8	4,4	26,5	57,2
50-249 dipendenti	2.610	6,4	2,5	26,4	64,8
250 dipendenti e oltre	1.160	5,1	2,5	25,0	67,4

\* Le informazioni fanno riferimento alla data di realizzazione dell'indagine, dal 20 luglio al 3 agosto 2020.

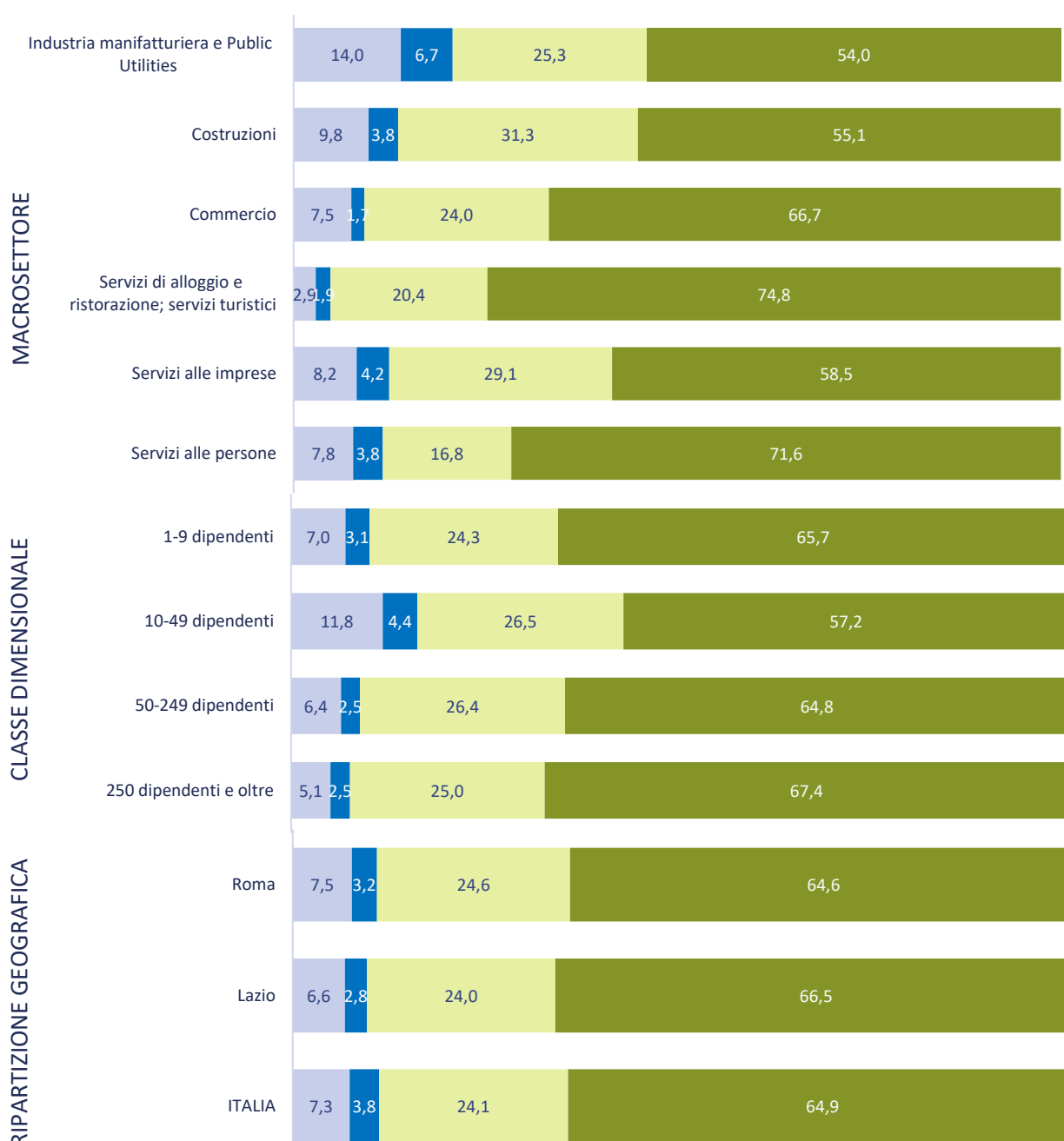
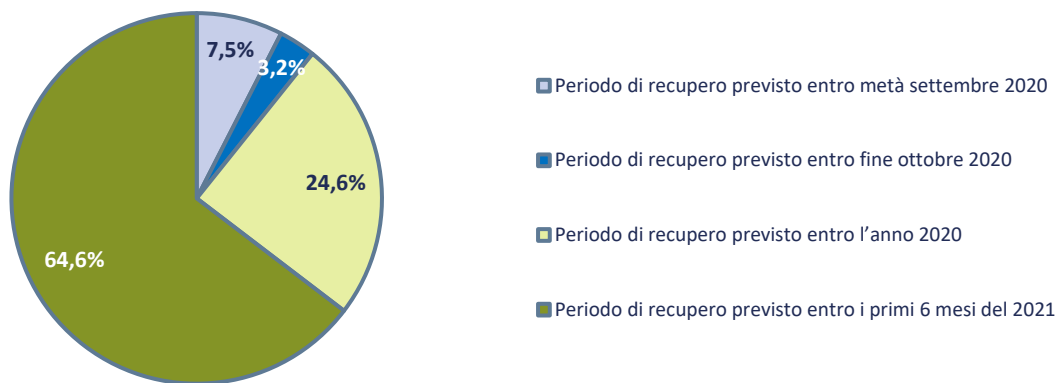
Il segno (-) indica l'assenza di entrate nell'incrocio indicato, il segno (-) un valore statisticamente non significativo. I totali comprendono comunque i dati non esposti.

Valori assoluti arrotondati alle decine. I totali possono non coincidere con la somma dei singoli valori.

Fonte: Unioncamere - ANPAL, Sistema Informativo Excelsior, 2020



**Graph 2 - Periodo previsto dalle imprese, secondo le aspettative e conoscenze del mercato di riferimento, entro il quale l'attività potrà riprendere a livelli accettabili, per settore, ripartizione territoriale e classe dimensionale (quote % sulle Imprese ancora in fase di recupero)\***



\* Le informazioni fanno riferimento alla data di realizzazione dell'indagine, dal 20 luglio al 3 agosto 2020.

**Tavola 3 - Imprese che prevedono di proseguire l'attività a seguito dell'emergenza sanitaria COVID-19 e previsioni di andamento occupazionale nel 2° semestre 2020 rispetto allo stesso periodo dell'anno precedente, per settore, ripartizione territoriale e classe dimensionale (quote % sulle imprese in attività)**

Roma

	Imprese in attività (v.a.)*	Andamento occupazionale		
		in diminuzione	stazionario	in aumento
<b>TOTALE</b>	<b>94.130</b>	<b>22.380</b>	<b>69.090</b>	<b>2.660</b>
		23,8	73,4	2,8
<b>INDUSTRIA</b>	<b>17.870</b>	<b>19,3</b>	<b>75,5</b>	<b>5,2</b>
Industrie alimentari, delle bevande e del tabacco	1.190	22,9	72,7	4,4
Industrie tessili, dell'abbigliamento e calzature	490	20,5	77,8	-
Industrie del legno e del mobile	400	24,5	72,7	-
Industrie della carta, cartotecnica e stampa	480	45,0	55,0	--
Industrie chimico-farmaceutiche, della plastica e della gomma	300	18,4	79,9	-
Industrie estrattive e della lavorazione dei minerali non metalliferi	390	16,5	82,2	-
Industrie metallurgiche e dei prodotti in metallo	1.060	23,3	75,8	-
Industrie meccaniche ed elettroniche	2.010	22,9	68,9	8,2
Altre industrie	630	21,4	67,9	10,7
<b>Costruzioni</b>	10.910	16,5	78,0	5,5
<b>SERVIZI</b>	<b>76.260</b>	<b>24,8</b>	<b>72,9</b>	<b>2,3</b>
Commercio	24.770	22,6	75,4	2,0
Servizi di alloggio e ristorazione; servizi turistici	15.630	39,5	60,5	--
Servizi di trasporto, logistica e magazzino	3.690	27,0	70,2	2,8
Servizi informatici e delle telecomunicazioni	5.380	15,9	79,9	4,2
Servizi avanzati di supporto alle imprese	5.160	19,1	76,3	4,6
Servizi finanziari e assicurativi	1.900	13,1	84,7	2,2
Servizi operativi di supporto alle imprese e alle persone	8.910	16,6	79,9	3,5
Servizi alle persone	10.830	23,9	73,2	2,9
<b>RIPARTIZIONE TERRITORIALE</b>				
Lazio	126.840	22,4	75,2	2,4
ITALIA	1.355.720	20,5	76,7	2,8
<b>CLASSE DIMENSIONALE</b>				
1-9 dipendenti	76.890	23,0	74,6	2,4
10-49 dipendenti	12.470	31,8	62,8	5,3
50-249 dipendenti	3.310	16,4	79,6	4,0
250 dipendenti e oltre	1.460	12,0	86,2	1,8

\* Non sono comprese le imprese che sono in fase di valutazione della chiusura delle attività.

Il segno (--) indica l'assenza di entrate nell'incrocio indicato, il segno (-) un valore statisticamente non significativo. I totali comprendono comunque i dati non esposti.

Valori assoluti arrotondati alle decine. I totali possono non coincidere con la somma dei singoli valori.

Fonte: Unioncamere - ANPAL, Sistema Informativo Excelsior, 2020

**Tavola 4 - Imprese che prevedono di proseguire l'attività a seguito dell'emergenza sanitaria COVID-19 e che prevedono problemi di liquidità nei prossimi sei mesi, per settore, ripartizione territoriale e classe dimensionale (quote % sulle imprese in attività)\***

Roma

	Imprese in attività (v.a.)**	Imprese senza problemi di liquidità*	Imprese con problemi di liquidità*
<b>TOTALE</b>	<b>94.130</b>	<b>42.540</b> 45,2	<b>51.590</b> 54,8
<b>INDUSTRIA</b>	<b>17.870</b>	<b>41,6</b>	<b>58,4</b>
Industrie alimentari, delle bevande e del tabacco	1.190	58,4	41,6
Industrie tessili, dell'abbigliamento e calzature	490	33,3	66,7
Industrie del legno e del mobile	400	52,5	47,5
Industrie della carta, cartotecnica e stampa	480	54,1	45,9
Industrie chimico-farmaceutiche, della plastica e della gomma	300	71,4	28,6
Industrie estrattive e della lavorazione dei minerali non metalliferi	390	46,8	53,2
Industrie metallurgiche e dei prodotti in metallo	1.060	46,8	53,2
Industrie meccaniche ed elettroniche	2.010	59,2	40,8
Altre industrie	630	38,2	61,8
<b>Costruzioni</b>	10.910	34,6	65,4
<b>SERVIZI</b>	<b>76.260</b>	<b>46,0</b>	<b>54,0</b>
Commercio	24.770	54,5	45,5
Servizi di alloggio e ristorazione; servizi turistici	15.630	30,3	69,7
Servizi di trasporto, logistica e magazzinaggio	3.690	45,5	54,5
Servizi informatici e delle telecomunicazioni	5.380	49,4	50,6
Servizi avanzati di supporto alle imprese	5.160	53,8	46,2
Servizi finanziari e assicurativi	1.900	63,1	36,9
Servizi operativi di supporto alle imprese e alle persone	8.910	44,1	55,9
Servizi alle persone	10.830	42,8	57,2
<b>RIPARTIZIONE TERRITORIALE</b>			
Lazio	126.840	45,0	55,0
ITALIA	1.355.720	45,7	54,3
<b>CLASSE DIMENSIONALE</b>			
1-9 dipendenti	76.890	44,5	55,5
10-49 dipendenti	12.470	45,7	54,3
50-249 dipendenti	3.310	53,8	46,2
250 dipendenti e oltre	1.460	56,0	44,0

\* Le informazioni fanno riferimento alla data di realizzazione dell'indagine, dal 20 luglio al 3 agosto 2020.

\*\* Non sono comprese le imprese che sono in fase di valutazione della chiusura delle attività.

Il segno (-) indica l'assenza di entrate nell'incrocio indicato o un valore statisticamente non significativo. I totali comprendono comunque i dati non esposti.

Valori assoluti arrotondati alle decine. I totali possono non coincidere con la somma dei singoli valori.

Fonte: Unioncamere - ANPAL, Sistema Informativo Excelsior, 2020



## **SEZIONE B**

Presenza sui mercati esteri e  
investimenti digitali delle imprese  
post emergenza sanitaria Covid19

**Tavola 5 - Situazione a seguito dell'emergenza sanitaria COVID-19 e delle disposizioni normative di lockdown e tempi previsti per il recupero\* secondo la presenza delle imprese sui mercati esteri (quote % sul totale imprese)**

Roma

	Imprese totali	Imprese esportatrici	Imprese non
	quote %	quote %	quote %
<b>SITUAZIONE DELL'IMPRESA</b>			
Imprese in attività a regimi simili a quelli pre-emergenza	36,4	50,5	35,3
Imprese in attività a regime ridotto	59,6	44,5	60,8
Imprese con attività sospesa e/o per cui si valuta la chiusura	4,0	5,0	3,9
<b>PERIODO DI RECUPERO PREVISTO</b>			
Imprese ancora in fase di recupero:	82,8	83,3	82,8
<i>di cui, secondo il periodo di recupero previsto:</i>			
<i>(quote % su imprese ancora in fase di recupero)</i>			
<i>entro metà settembre 2020</i>	7,5	11,4	7,2
<i>entro fine ottobre 2020</i>	3,2	4,2	3,1
<i>entro l'anno 2020</i>	24,6	23,8	24,7
<i>entro i primi 6 mesi del 2021</i>	64,6	60,6	64,9

\* Le informazioni fanno riferimento alla data di realizzazione dell'indagine, dal 20 luglio al 3 agosto 2020.

Il segno (--) indica l'assenza di entrate nell'incrocio indicato, il segno (-) un valore statisticamente non significativo. I totali comprendono comunque i dati non esposti.

Fonte: Unioncamere - ANPAL, Sistema Informativo Excelsior, 2020



**Tavola 6 - Situazione a seguito dell'emergenza sanitaria COVID-19 e delle disposizioni normative di lockdown e tempi previsti per il recupero\* secondo il grado di coinvolgimento delle imprese nella trasformazione digitale (quote % sul totale imprese)**

Roma

	Imprese totali	Imprese digitali <sup>1</sup>	Imprese in transizione digitale <sup>1</sup>	Imprese non digitali <sup>1</sup>
<b>SITUAZIONE DELL'IMPRESA</b>				
Imprese in attività a regimi simili a quelli pre-emergenza	36,4	40,0	37,5	31,5
Imprese in attività a regime ridotto	59,6	56,4	60,1	62,5
Imprese con attività sospesa e/o per cui si valuta la chiusura	4,0	3,6	2,4	5,9
<b>PERIODO DI RECUPERO PREVISTO</b>				
Imprese ancora in fase di recupero:	82,8	82,6	83,6	82,3
<i>di cui, secondo il periodo di recupero previsto:</i>				
<i>(quote % su imprese ancora in fase di recupero)</i>				
<i>entro metà settembre 2020</i>	7,5	8,0	8,2	6,3
<i>entro fine ottobre 2020</i>	3,2	3,9	2,2	3,5
<i>entro l'anno 2020</i>	24,6	23,0	24,8	26,2
<i>entro i primi 6 mesi del 2021</i>	64,6	65,1	64,8	64,0

1) Sono definite "digitali" quelle imprese che hanno adottato piani di investimenti integrati tra i diversi ambiti della trasformazione digitale. Sono definite "in transizione digitale" quelle imprese che hanno adottato piani di digitalizzazione in maniera non integrata tra i diversi ambiti. Sono definite "non digitali" quelle imprese che non hanno adottato piani di digitalizzazione.

\* Le informazioni fanno riferimento alla data di realizzazione dell'indagine, dal 20 luglio al 3 agosto 2020.

Il segno (--) indica l'assenza di entrate nell'incrocio indicato, il segno (-) un valore statisticamente non significativo. I totali comprendono comunque i dati non esposti.

Fonte: Unioncamere - ANPAL, Sistema Informativo Excelsior, 2020