

NOVEMBRE 2020



UNIONE EUROPEA

Fondo Sociale Europeo
Investiamo nel tuo futuro



Indagine continua di Unioncamere

LA DOMANDA DI LAVORO DELLE IMPRESE

Provincia di Roma



UNIONCAMERE



NOTA METODOLOGICA

I dati presentati nel volume derivano dalle rilevazioni mensili del Sistema Informativo Excelsior realizzate da Unioncamere in accordo con l'Agenda Nazionale per le Politiche Attive del Lavoro. L'indagine, che è inserita nel Programma Statistico Nazionale (UCC-00007) tra quelle che prevedono l'obbligo di risposta, dal 2017 è svolta con cadenza mensile.

A vent'anni dalla sua nascita il Sistema Informativo Excelsior si conferma una delle fonti più utilizzate per seguire le dinamiche quali-quantitative della domanda di lavoro. Per sfruttarne al meglio le potenzialità, dal 2017, si è innovato sia sotto l'aspetto metodologico che organizzativo per fornire indicazioni tempestive a supporto delle Politiche attive del lavoro. A partire da maggio 2017, infatti, vengono realizzate indagini mensili sulle imprese adottando prioritariamente la tecnica di rilevazione CAWI (Computer Assisted Web Interviewing) e somministrando un questionario incentrato sui profili professionali e sui livelli di istruzione richiesti dalle imprese. La rete delle Camere di Commercio e InfoCamere - società di informatica del sistema camerale - assicurano la specifica attività di supporto alle imprese intervistate.

La situazione determinatasi nei mesi di marzo-aprile a seguito dell'epidemia Covid-19 ha impedito nel medesimo periodo il consueto svolgimento delle indagini, che sono riprese dal mese di maggio. All'indagine hanno partecipato circa 130.000 imprese, campione rappresentativo delle imprese con dipendenti al 2020 dei diversi settori industriali e dei servizi. I risultati dell'indagine sono disponibili a livello nazionale, regionale e provinciale per i settori economici ottenuti dall'accorpamento di codici di attività economica della classificazione ATECO2007. La ripartizione delle entrate previste per "gruppo professionale" fa riferimento ad opportune aggregazioni dei codici della classificazione ISTAT CP2011.

In questa fase di particolari difficoltà, in aggiunta alle informazioni sui programmi di assunzione mensili e trimestrali delle imprese, il questionario è stato arricchito con una specifica sezione che ha l'obiettivo di monitorare la situazione del tessuto imprenditoriale a seguito dell'emergenza Covid-19. Le informazioni rilevate riguardano gli impatti prodotti dalla crisi sulle imprese e le valutazioni sulle prospettive di recupero, focalizzandosi sui comportamenti delle imprese abitualmente presenti sui mercati esteri e delle imprese più coinvolte nei processi di digitalizzazione.

Le analisi del presente volume si focalizzano sulle principali caratteristiche delle entrate programmate nel mese di novembre 2020, con uno sguardo sulle tendenze occupazionali per il periodo novembre 2020 - gennaio 2021.

Excelsior Informa è realizzato da Unioncamere in collaborazione con ANPAL nell'ambito del Sistema Informativo Excelsior.

Per approfondimenti si consulti il sito: <https://excelsior.unioncamere.net> nel quale sono disponibili dati e analisi riferiti a tutte le regioni e a tutte le province.

La riproduzione e/o diffusione parziale o totale delle tavole contenute nella presente pubblicazione è consentita esclusivamente con la citazione completa della fonte: Unioncamere-ANPAL, Sistema Informativo Excelsior.

Indice delle tavole

SEZIONE A - Quali sono le professioni ricercate dalle imprese?

Tavola 1 - Lavoratori previsti in entrata per grande gruppo professionale

Tavola 2 - Lavoratori previsti in entrata per area aziendale di inserimento e gruppo professionale

Tavola 3 - Lavoratori previsti in entrata per gruppo professionale secondo la classe di età

Tavola 4 - Lavoratori previsti in entrata per gruppo professionale secondo la difficoltà di reperimento e l'esperienza richiesta

Tavola 5 - Competenze richieste ai lavoratori previsti in entrata per gruppo professionale

Tavola 6 - Lavoratori previsti in entrata per gruppo professionale secondo il livello di istruzione

Tavola 7 - I titoli di studio richiesti dalle imprese secondo la difficoltà di reperimento e l'esperienza richiesta

SEZIONE B - Lavoro in provincia: le tendenze settoriali

Tavola 8 - Lavoratori previsti in entrata dalle imprese nel mese di novembre 2020 e nel trimestre novembre 2020 - gennaio 2021

Tavola 9 - Lavoratori previsti in entrata per settore di attività secondo la tipologia contrattuale

APPENDICE - Analisi dei dati relativi all'impatto sulle imprese dell'emergenza sanitaria Covid-19

SEZIONE A

Quali sono le professioni
ricercate dalle imprese?

Novembre 2020

Tavola 1 - Lavoratori previsti in entrata per grande gruppo professionale

Roma

Novembre 2020

	Entrate previste nel periodo	
	(v.a.)	(%)
TOTALE	24.020	100,0
Dirigenti, professioni con elevata specializzazione e tecnici	6.980	29,0
1 Dirigenti	80	0,3
2 Professioni intellettuali, scientifiche e con elevata specializzazione	2.830	11,8
3 Professioni tecniche	4.070	16,9
Impiegati, professioni commerciali e nei servizi	8.270	34,4
4 Impiegati	2.420	10,1
5 Professioni qualificate nelle attività commerciali e nei servizi	5.860	24,4
Operai specializzati e conduttori di impianti e macchine	5.220	21,7
6 Operai specializzati	3.020	12,6
7 Conduttori di impianti e operai di macchinari fissi e mobili	2.210	9,2
Professioni non qualificate	3.550	14,8

Valori assoluti sono arrotondati alle decine. I totali possono non coincidere con la somma dei singoli valori.

Il segno (--) indica un valore statisticamente non significativo. I totali comprendono comunque i dati non esposti.

Fonte: Unioncamere - ANPAL, Sistema Informativo Excelsior, 2020

Tavola 2 - Lavoratori previsti in entrata per area aziendale di inserimento e gruppo professionale

Roma

Novembre 2020

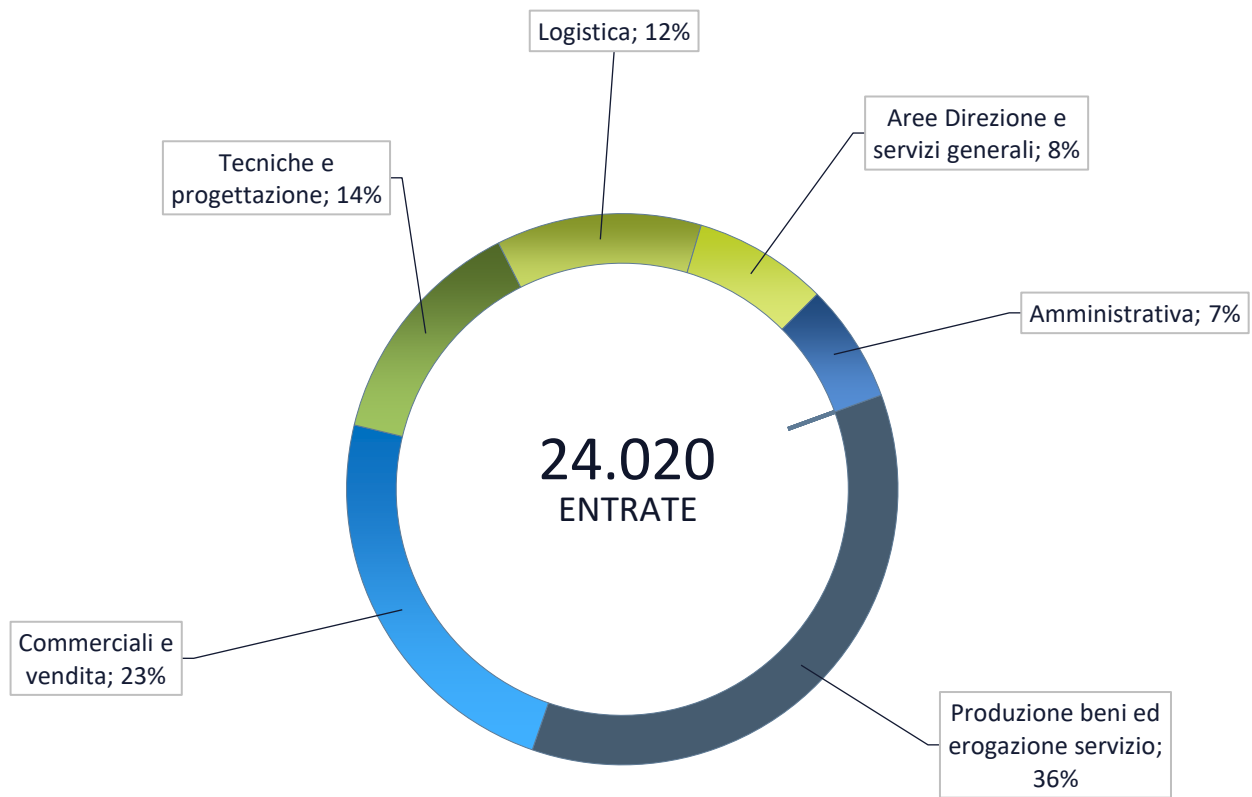
	Entrate previste (v.a.)	di cui (%):		
		Professioni specializzate e tecnici (*)	Impiegati, professioni commerciali e nei servizi	Operai specializzati, conduttori di impianti e macchine e professioni non qualificate
TOTALE	24.020	6.980	8.270	8.770
		29,0	34,4	36,5
Area produzione di beni ed erogazione servizio	8.610	22,5	31,4	46,1
Area direzione e servizi generali	1.890	61,8	35,9	2,3
Direzione generale, personale e organizzazione risorse umane	150	82,8	--	-
Segreteria, staff e servizi generali	750	22,2	74,8	--
Sistemi informativi	1.000	88,4	9,5	--
Area amministrativa, finanziaria, legale e controllo di gestione	1.670	53,3	46,7	-
Area commerciale e della vendita	5.630	31,8	67,9	--
Vendita	3.870	19,1	80,9	-
Marketing, commerciale, comunicazione e pubbliche relazioni	910	88,1	11,9	-
Assistenza clienti	850	29,5	68,7	--
Aree tecniche e della progettazione	3.320	34,7	5,2	60,1
Progettazione e ricerca e sviluppo	900	99,9	--	-
Installazione e manutenzione	1.980	9,8	-	90,2
Certificazione e controllo di qualità, sicurezza e ambiente	440	13,0	39,4	47,6
Area della logistica	2.890	1,4	3,7	94,9
Acquisti e movimentazione interna merci	360	10,4	11,5	78,1
Trasporti e distribuzione	2.540	--	2,6	97,3

* Compresi i Dirigenti.

Valori assoluti sono arrotondati alle decine. I totali possono non coincidere con la somma dei singoli valori.

Il segno (-) indica l'assenza di entrate nell'incrocio indicato. Il segno (--) indica un valore statisticamente non significativo. I totali comprendono comunque i dati non esposti.

Entrate previste nel periodo per area funzionale di inserimento



Fonte: Unioncamere - ANPAL, Sistema Informativo Excelsior, 2020

Tavola 3 - Lavoratori previsti in entrata per gruppo professionale secondo la classe di età

		Entrate previste (v.a.)	di cui (%): classe di età:		
			fino a 29 anni	indiffe- rente	
Roma					
			Novembre 2020		
	TOTALE	24.020	29,0	22,5	
Dirigenti, professioni con elevata specializzazione e tecnici	Dirigenti e direttori	80	1,3	5,1	
	Specialisti in scienze informatiche, fisiche e chimiche	740	30,2	20,8	
	Progettisti, ingegneri e professioni assimilate	400	20,3	8,3	
	Farmacisti, biologi e altri specialisti delle scienze della vita	90	32,6	19,6	
	Medici e altri specialisti della salute	200	6,5	24,6	
	Tecnici della sanità, dei servizi sociali e dell'istruzione	840	24,5	28,2	
	Specialisti in scienze economiche e gestionali di impresa	500	16,7	9,1	
	Tecnici amministrativi, finanziari e della gestione della produzione	620	35,7	16,5	
	Tecnici delle vendite, del marketing e della distribuzione commerciale	1.370	12,0	12,8	
	Specialisti in discipline artistiche e in scienze umane e sociali	460	14,3	17,7	
	Specialisti della formazione e insegnanti	260	38,0	18,6	
	Tecnici dei servizi alle persone	410	16,3	26,4	
	Tecnici in campo informatico, ingegneristico e della produzione	1.030	26,7	30,2	
Impiegati, professioni commerciali e nei servizi	Addetti accoglienza, informazione e assistenza della clientela	1.030	45,9	12,2	
	Personale di amministrazione, di segreteria e dei servizi generali	1.300	23,0	25,8	
	Addetti alla gestione dei magazzini, della logistica e degli acquisti	60	34,4	26,2	
	Commessi e altro personale qualificato nella grande distribuzione	430	53,3	23,1	
	Commessi e altro personale qualificato in negozi ed esercizi all'ingrosso	2.200	53,2	19,9	
	Cuochi, camerieri e altre professioni dei servizi turistici	1.920	48,6	19,0	
	Operatori dell'assistenza sociale, in istituzioni o domiciliari	730	23,9	18,0	
	Operatori della cura estetica	370	41,4	30,3	
	Professioni specifiche nei servizi di sicurezza, vigilanza e custodia	180	37,1	8,6	
	Professioni specifiche degli altri servizi alle persone	40	26,2	4,8	
Operai specializzati e conduttori di impianti e macchine	Operai specializzati nell'edilizia e nella manutenzione degli edifici	1.440	20,4	25,9	
	Operai specializzati e conduttori di impianti nell'industria alimentare	550	10,7	6,9	
	Operai specializzati e condutt. di impianti nelle ind. tessili, abbigl. calzature	50	67,9	9,4	
	Operai nelle attività metalmeccaniche ed elettromeccaniche	260	27,1	2,7	
	Operai nelle attività metalmeccaniche richiesti in altri settori	770	40,3	7,6	
	Operai specializzati nelle industrie del legno e della carta	--	--	--	
	Operai specializzati nelle industrie chimiche e della plastica	--	--	--	
	Operai specializzati in altre attività industriali	180	16,6	37,7	
	Conduttori di mezzi di trasporto	1.650	20,6	22,5	
Conduttori di macchinari mobili	280	26,9	9,5		
Professioni non qualificate	Personale generico nelle costruzioni	170	1,2	22,6	
	Personale non qualificato nella logistica, facchini e corrieri	880	46,7	33,6	
	Personale non qualificato nelle attività commerciali e nei servizi	390	8,5	25,4	
	Personale non qualificato nei servizi di pulizia e in altri servizi alle persone	1.860	11,2	45,6	
	Personale non qualificato nelle attività industriali e assimilati	250	6,4	62,5	

Valori assoluti sono arrotondati alle decine. I totali possono non coincidere con la somma dei singoli valori.

Il segno (-) indica l'assenza di entrate nell'incrocio indicato. Il segno (--) indica un valore statisticamente non significativo. I totali comprendono comunque i dati non esposti.

Fonte: Unioncamere - ANPAL, Sistema Informativo Excelsior, 2020

Tavola 4 - Lavoratori previsti in entrata per gruppo professionale secondo la difficoltà di reperimento e l'esperienza richiesta

Roma

Novembre 2020

		Entrate previste (v.a)	con difficoltà di reperimento (%)			con espe- rienza (%)	
			totale (*)	di cui per:		professio- nale specifica	nello stesso settore
				mancanza di candidati	prepara- zione inadeguata		
Dirigenti, professionisti con elevata specializzazione e tecnici	TOTALE	24.020	28,5	13,4	13,7	23,7	51,2
	Dirigenti e direttori	80	43,0	6,3	27,8	39,2	59,5
	Specialisti in scienze informatiche, fisiche e chimiche	740	53,0	40,6	10,4	64,0	18,2
	Progettisti, ingegneri e professioni assimilate	400	21,0	9,8	10,8	52,3	38,5
	Farmacisti, biologi e altri specialisti delle scienze della vita	90	45,7	27,2	1,1	46,7	40,2
	Medici e altri specialisti della salute	200	43,7	43,7	0,0	78,4	21,1
	Tecnici della sanità, dei servizi sociali e dell'istruzione	840	46,0	33,7	11,5	46,0	41,5
	Specialisti in scienze economiche e gestionali di impresa	500	25,2	18,3	6,8	26,8	58,4
	Tecnici amministrativi, finanziari e della gestione della produzione	620	37,3	12,8	20,2	27,8	36,0
	Tecnici delle vendite, del marketing e della distribuzione commerciale	1.370	34,5	16,1	16,0	29,4	56,7
	Specialisti in discipline artistiche e in scienze umane e sociali	460	24,2	12,3	10,8	60,6	38,3
	Specialisti della formazione e insegnanti	260	40,3	33,5	6,1	47,9	52,1
	Tecnici dei servizi alle persone	410	7,7	2,5	4,9	35,6	64,2
Tecnici in campo informatico, ingegneristico e della produzione	1.030	37,7	22,3	15,1	48,0	35,1	
Impiegati, professionisti commerciali e nei servizi	Addetti accoglienza, informazione e assistenza della clientela	1.030	25,8	4,6	16,0	7,7	38,0
	Personale di amministrazione, di segreteria e dei servizi generali	1.300	16,8	4,3	11,8	27,7	45,3
	Addetti alla gestione dei magazzini, della logistica e degli acquisti	60	14,8	1,6	13,1	9,8	50,8
	Commessi e altro personale qualificato nella grande distribuzione	430	9,2	3,5	5,8	2,1	60,5
	Commessi e altro personale qualificato in negozi ed esercizi all'ingrosso	2.200	13,2	3,1	10,1	9,1	56,5
	Cuochi, camerieri e altre professioni dei servizi turistici	1.920	17,7	8,3	9,3	14,3	61,2
	Operatori dell'assistenza sociale, in istituzioni o domiciliari	730	43,0	22,5	18,4	44,6	46,7
	Operatori della cura estetica	370	34,9	7,6	26,2	37,3	35,4
	Professioni specifiche nei servizi di sicurezza, vigilanza e custodia	180	65,7	58,3	7,4	6,9	60,0
	Professioni specifiche degli altri servizi alle persone	40	21,4	21,4	0,0	33,3	47,6
Operai specializzati e conduttori di impianti e macchine	Operai specializzati nell'edilizia e nella manutenzione degli edifici	1.440	54,1	10,9	42,8	13,1	67,0
	Operai specializzati e conduttori di impianti nell'industria alimentare	550	64,1	3,4	60,7	28,3	63,4
	Operai specializzati e condutt. di impianti nelle ind. tessili, abbigl. calzature	50	47,2	26,4	5,7	49,1	18,9
	Operai nelle attività metalmeccaniche ed elettromeccaniche	260	51,5	23,7	27,5	36,3	54,6
	Operai nelle attività metalmeccaniche richiesti in altri settori	770	43,8	21,9	19,7	18,3	53,8
	Operai specializzati nelle industrie del legno e della carta	--	--	--	--	--	--
	Operai specializzati nelle industrie chimiche e della plastica	--	--	--	--	--	--
	Operai specializzati in altre attività industriali	180	5,7	2,9	2,3	13,7	43,4
	Conduttori di mezzi di trasporto	1.650	32,4	16,9	12,7	21,0	56,6
	Conduttori di macchinari mobili	280	34,2	33,5	0,4	33,5	47,3
Professioni non qualificate	Personale generico nelle costruzioni	170	0,0	0,0	0,0	1,8	85,7
	Personale non qualificato nella logistica, facchini e corrieri	880	8,9	8,6	0,1	1,6	62,4
	Personale non qualificato nelle attività commerciali e nei servizi	390	4,9	2,6	2,3	4,4	74,6
	Personale non qualificato nei servizi di pulizia e in altri servizi alle persone	1.860	9,4	8,1	1,3	5,7	49,8
	Personale non qualificato nelle attività industriali e assimilati	250	31,1	3,6	0,4	0,4	35,5

Valori assoluti sono arrotondati alle decime. I totali possono non coincidere con la somma dei singoli valori.

Il segno (-) indica l'assenza di entrate nell'incrocio indicato. Il segno (--) indica un valore statisticamente non significativo. I totali comprendono comunque i dati non esposti.

(*) Il totale delle difficoltà di reperimento comprende anche la modalità residuale "altri motivi", non esposta nella tavola.

Fonte: Unioncamere - ANPAL, Sistema Informativo Excelsior, 2020

Tavola 5 - Competenze richieste ai lavoratori previsti in entrata per gruppo professionale

		Entrate (v.a.)	di cui (%):	
			applicherà soluzioni creative e innovative	coordinerà altre persone
Roma				
			Novembre 2020	
	TOTALE	24.020	25,7	18,0
Dirigenti, professioni con elevata specializzazione e tecnici	Dirigenti e direttori	80	75,9	94,9
	Specialisti in scienze informatiche, fisiche e chimiche	740	80,0	32,0
	Progettisti, ingegneri e professioni assimilate	400	67,5	28,0
	Farmacisti, biologi e altri specialisti delle scienze della vita	90	75,0	5,4
	Medici e altri specialisti della salute	200	27,6	41,2
	Tecnici della sanità, dei servizi sociali e dell'istruzione	840	34,0	4,9
	Specialisti in scienze economiche e gestionali di impresa	500	53,9	40,2
	Tecnici amministrativi, finanziari e della gestione della produzione	620	36,7	20,4
	Tecnici delle vendite, del marketing e della distribuzione commerciale	1.370	48,7	35,2
	Specialisti in discipline artistiche e in scienze umane e sociali	460	76,2	51,1
	Specialisti della formazione e insegnanti	260	61,2	30,8
	Tecnici dei servizi alle persone	410	19,3	9,6
	Tecnici in campo informatico, ingegneristico e della produzione	1.030	61,5	35,9
	Impiegati, professioni commerciali e nei servizi	Addetti accoglienza, informazione e assistenza della clientela	1.030	12,7
Personale di amministrazione, di segreteria e dei servizi generali		1.300	16,8	23,7
Addetti alla gestione dei magazzini, della logistica e degli acquisti		60	16,4	11,5
Commessi e altro personale qualificato nella grande distribuzione		430	7,4	4,6
Commessi e altro personale qualificato in negozi ed esercizi all'ingrosso		2.200	17,7	11,9
Cuochi, camerieri e altre professioni dei servizi turistici		1.920	25,8	7,9
Operatori dell'assistenza sociale, in istituzioni o domiciliari		730	10,4	7,2
Operatori della cura estetica		370	45,1	6,5
Professioni specifiche nei servizi di sicurezza, vigilanza e custodia		180	1,7	0,6
Professioni specifiche degli altri servizi alle persone		40	2,4	4,8
Operai specializzati e conduttori di impianti e macchine	Operai specializzati nell'edilizia e nella manutenzione degli edifici	1.440	22,1	28,0
	Operai specializzati e conduttori di impianti nell'industria alimentare	550	57,1	0,5
	Operai specializzati e condutt. di impianti nelle ind. tessili, abbigl. calzature	50	11,3	5,7
	Operai nelle attività metalmeccaniche ed elettromeccaniche	260	8,4	3,1
	Operai nelle attività metalmeccaniche richiesti in altri settori	770	6,0	15,9
	Operai specializzati nelle industrie del legno e della carta	--	--	--
	Operai specializzati nelle industrie chimiche e della plastica	--	--	--
	Operai specializzati in altre attività industriali	180	5,7	12,0
	Conduttori di mezzi di trasporto	1.650	2,6	16,6
	Conduttori di macchinari mobili	280	1,8	3,3
Professioni non qualificate	Personale generico nelle costruzioni	170	9,5	11,3
	Personale non qualificato nella logistica, facchini e corrieri	880	3,1	8,8
	Personale non qualificato nelle attività commerciali e nei servizi	390	2,1	64,8
	Personale non qualificato nei servizi di pulizia e in altri servizi alle persone	1.860	2,5	6,7
	Personale non qualificato nelle attività industriali e assimilati	250	27,1	27,1

Valori assoluti sono arrotondati alle decime. I totali possono non coincidere con la somma dei singoli valori.

Il segno (-) indica l'assenza di entrate nell'incrocio indicato. Il segno (--) indica un valore statisticamente non significativo. I totali comprendono comunque i dati non esposti.

Tavola 6 - Lavoratori previsti in entrata per gruppo professionale secondo il livello di istruzione

		Entrate previste (v.a.)	di cui (%):			
			laurea	diploma	qualifica profes.	nessun titolo di studio
TOTALE		24.020	21,8	36,6	19,1	22,5
Dirigenti, professioni con elevata specializzazione e tecnici	Dirigenti e direttori	80	63,3	36,7	0,0	0,0
	Specialisti in scienze informatiche, fisiche e chimiche	740	90,7	9,3	0,0	0,0
	Progettisti, ingegneri e professioni assimilate	400	92,8	7,3	0,0	0,0
	Farmacisti, biologi e altri specialisti delle scienze della vita	90	100,0	0,0	0,0	0,0
	Medici e altri specialisti della salute	200	100,0	0,0	0,0	0,0
	Tecnici della sanità, dei servizi sociali e dell'istruzione	840	90,4	9,6	0,0	0,0
	Specialisti in scienze economiche e gestionali di impresa	500	99,6	0,4	0,0	0,0
	Tecnici amministrativi, finanziari e della gestione della produzione	620	58,5	41,5	0,0	0,0
	Tecnici delle vendite, del marketing e della distribuzione commerciale	1.370	41,8	50,8	7,4	0,0
	Specialisti in discipline artistiche e in scienze umane e sociali	460	41,3	58,7	0,0	0,0
	Specialisti della formazione e insegnanti	260	99,2	0,8	0,0	0,0
	Tecnici dei servizi alle persone	410	30,9	61,5	7,7	0,0
Tecnici in campo informatico, ingegneristico e della produzione	1.030	44,5	41,9	13,6	0,0	
Impiegati, professioni commerciali e nei servizi	Addetti accoglienza, informazione e assistenza della clientela	1.030	21,6	69,1	9,3	0,0
	Personale di amministrazione, di segreteria e dei servizi generali	1.300	26,7	55,4	17,8	0,0
	Addetti alla gestione dei magazzini, della logistica e degli acquisti	60	14,8	75,4	9,8	0,0
	Commessi e altro personale qualificato nella grande distribuzione	430	0,5	59,6	10,2	29,8
	Commessi e altro personale qualificato in negozi ed esercizi all'ingrosso	2.200	2,0	55,3	7,5	35,2
	Cuochi, camerieri e altre professioni dei servizi turistici	1.920	0,0	26,2	48,5	25,3
	Operatori dell'assistenza sociale, in istituzioni o domiciliari	730	0,0	95,4	4,6	0,0
	Operatori della cura estetica	370	0,0	0,3	74,3	25,4
	Professioni specifiche nei servizi di sicurezza, vigilanza e custodia	180	0,0	30,9	3,4	65,7
	Professioni specifiche degli altri servizi alle persone	40	0,0	23,8	9,5	66,7
Operai specializzati e conduttori di impianti e macchine	Operai specializzati nell'edilizia e nella manutenzione degli edifici	1.440	0,0	43,8	29,1	27,1
	Operai specializzati e conduttori di impianti nell'industria alimentare	550	0,0	10,5	67,6	21,9
	Operai specializzati e condutt. di impianti nelle ind. tessili, abbigl. calzature	50	0,0	37,7	28,3	34,0
	Operai nelle attività metalmeccaniche ed elettromeccaniche	260	0,0	27,9	56,9	15,3
	Operai nelle attività metalmeccaniche richiesti in altri settori	770	0,0	36,8	62,3	0,9
	Operai specializzati nelle industrie del legno e della carta	--	--	--	--	--
	Operai specializzati nelle industrie chimiche e della plastica	--	--	--	--	--
	Operai specializzati in altre attività industriali	180	0,0	40,6	11,4	48,0
	Conduttori di mezzi di trasporto	1.650	0,0	24,0	7,6	68,4
	Conduttori di macchinari mobili	280	0,0	19,6	7,3	73,1
Professioni non qualificate	Personale generico nelle costruzioni	170	0,0	4,2	76,8	19,0
	Personale non qualificato nella logistica, facchini e corrieri	880	0,0	9,9	17,5	72,6
	Personale non qualificato nelle attività commerciali e nei servizi	390	0,0	68,4	16,6	15,0
	Personale non qualificato nei servizi di pulizia e in altri servizi alle persone	1.860	0,0	26,2	21,4	52,3
	Personale non qualificato nelle attività industriali e assimilati	250	0,0	0,4	68,1	31,5

Valori assoluti sono arrotondati alle decime. I totali possono non coincidere con la somma dei singoli valori.

Il segno (-) indica l'assenza di entrate nell'incrocio indicato. Il segno (--) indica un valore statisticamente non significativo. I totali comprendono comunque i dati non esposti.

Tavola 7 - I titoli di studio richiesti dalle imprese secondo la difficoltà di reperimento e l'esperienza richiesta

Roma	Novembre 2020					
	Entrate previste (v.a.)	di cui con (%)				esperienza
		Totale	difficoltà di reperimento		esperienza	
			per mancanza di candidati	per preparazione inadeguata	nella professione	nel settore
TOTALE	24.020	28,5	13,4	13,7	23,7	51,2
Livello universitario	5.240	34,6	23,2	10,3	45,1	42,0
Indirizzo economico	1.500	23,0	7,3	14,6	40,7	39,5
Indirizzo ingegneria elettronica e dell'informazione	630	60,2	47,1	12,2	60,2	23,7
Indirizzo insegnamento e formazione	500	43,5	30,4	12,3	42,9	53,8
Indirizzo sanitario e paramedico	460	43,3	41,1	1,7	48,9	32,0
Indirizzo giuridico	410	28,3	28,3	0,0	5,7	94,3
Indirizzo ingegneria civile ed architettura	300	40,8	28,4	12,4	60,2	30,1
Indirizzo scienze matematiche, fisiche e informatiche	250	29,2	24,0	4,4	50,8	28,8
Indirizzo medico e odontoiatrico	210	49,5	48,5	1,0	84,0	15,5
Indirizzo chimico-farmaceutico	190	29,0	17,6	3,1	28,5	62,7
Indirizzo umanistico, filosofico, storico e artistico	180	32,1	2,2	27,2	37,0	60,3
Indirizzo ingegneria industriale	150	45,8	26,1	18,3	35,3	47,1
Indirizzo politico-sociale	140	14,0	1,5	12,5	55,9	37,5
Altri indirizzi	310	16,9	7,5	6,5	56,4	34,5
Livello secondario e post-secondario	8.790	27,5	11,0	15,1	21,6	48,8
Tecnologico (ex istituto tecnico industriale)	2.270	37,5	18,7	18,2	22,1	45,0
Tecnico-economico/turistico (ex ragioneria)	1.960	24,9	7,4	13,5	14,5	52,5
Professionale - servizi/turismo	1.630	21,8	6,6	14,4	14,5	48,1
Liceo	1.000	8,5	3,9	4,2	30,3	42,6
Professionale - assistenza/sanità	790	36,0	19,8	14,2	45,6	45,8
Tecnologico - costruzioni e ambiente (ex geometra)	600	16,3	6,0	10,3	10,5	75,2
Tecnologico - agrario e agroalimentare	120	41,7	15,7	26,1	22,6	33,9
Professionale - industria/artigianato	90	50,5	21,5	29,0	45,2	21,5
Tecnologie della informazione e della comunicazione	80	40,7	1,2	39,5	21,0	37,0
Tecnologie innovative per i beni e le attività culturali	80	35,9	5,1	30,8	41,0	43,6
Mobilità sostenibile	70	63,0	0,0	63,0	1,4	76,7
Efficienza energetica	30	12,9	0,0	12,9	0,0	80,6
Altri indirizzi	70	71,6	17,6	45,9	50,0	20,3
Qualifica di formazione o diploma professionale	4.600	32,1	10,1	21,1	14,7	63,9
Indirizzo commerciale turismo/servizi	2.050	34,5	9,4	24,1	11,7	68,6
Indirizzo industriale	1.990	33,6	13,2	19,7	18,8	56,2
Indirizzo edile	280	15,1	0,4	14,7	1,4	74,6
Indirizzo agro-alimentare	140	29,0	1,4	27,5	39,1	58,0
Indirizzo informatico	130	11,5	3,8	3,8	3,1	90,8
Nessun titolo di studio	5.400	21,1	10,6	8,4	13,8	53,3

Valori assoluti sono arrotondati alle decime. I totali possono non coincidere con la somma dei singoli valori.

Il segno (-) indica l'assenza di entrate nell'incrocio indicato. Il segno (--) indica un valore statisticamente non significativo. I totali comprendono comunque i dati non esposti.

SEZIONE B

Lavoro in provincia:
le tendenze settoriali

Tavola 8 - Lavoratori previsti in entrata dalle imprese nel mese di novembre 2020 e nel trimestre novembre 2020 - gennaio 2021

Roma

	Entrate previste			
	Novembre 2020		Totale nov 2020 - gen 2021	
	(v.a.)	distr. X 1000	(v.a.)	distr. X 1000
TOTALE	24.020	1.000,0	73.070	1.000,0
INDUSTRIA	3.730	155,2	11.570	158,4
Industria manifatturiera e Public utilities	1.370	57,0	3.920	53,6
Costruzioni	2.360	98,2	7.650	104,7
SERVIZI	20.290	844,8	61.500	841,6
Commercio	3.330	138,4	9.610	131,5
Servizi di alloggio e ristorazione; servizi turistici	2.770	115,2	7.480	102,3
Servizi alle imprese	10.660	443,6	34.250	468,8
Servizi alle persone	3.540	147,5	10.160	139,1
CLASSE DIMENSIONALE				
1-49 dipendenti	13.010	541,7	39.970	547,1
50-249 dipendenti	5.150	214,5	16.690	228,4
250 dipendenti e oltre	5.860	243,8	16.400	224,5

Valori assoluti sono arrotondati alle decine. I totali possono non coincidere con la somma dei singoli valori.

Il segno (-) indica l'assenza di entrate nell'incrocio indicato. Il segno (--) indica un valore statisticamente non significativo. I totali comprendono comunque i dati non esposti.

Fonte: Unioncamere - ANPAL, Sistema Informativo Excelsior, 2020

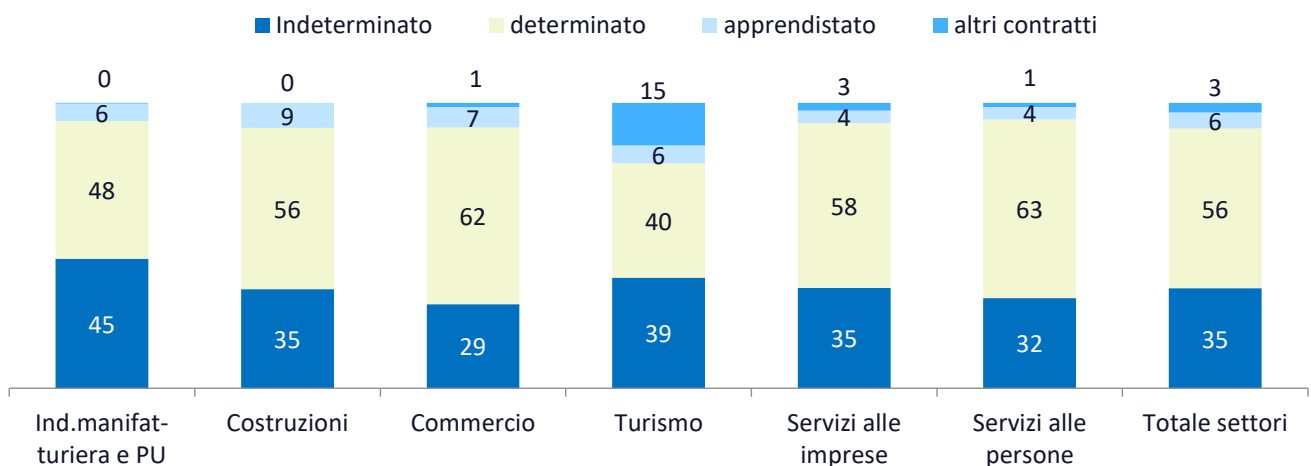
Tavola 9 - Lavoratori previsti in entrata per settore di attività secondo la tipologia contrattuale

Roma

Novembre 2020

	Entrate previste (v.a.)	di cui:			
		personale dipendente	lavoratori somministrati	collaboratori	altri lavoratori non alle dipendenze
TOTALE	24.020	81,5	5,4	2,7	10,5
INDUSTRIA	3.730	95,4	2,5	0,5	1,7
Ind.manifatturiera e Public Utilities	1.370	94,3	4,9	--	--
Costruzioni	2.360	96,0	1,1	0,6	2,4
SERVIZI	20.290	78,9	5,9	3,1	12,1
Commercio	3.330	75,2	8,0	2,7	14,1
Turismo	2.770	87,8	9,6	1,9	0,7
Servizi alle imprese	10.660	78,0	4,6	3,5	13,9
Servizi alle persone	3.540	78,2	4,9	2,9	13,9
CLASSE DIMENSIONALE					
1-49 dipendenti	13.010	82,7	4,1	2,6	10,6
50-249 dipendenti	5.150	85,4	2,5	2,1	9,9
250 dipendenti e oltre	5.860	75,4	10,6	3,3	10,7

I valori assoluti sono arrotondati alle decime. A causa di questi arrotondamenti, i totali possono non coincidere con la somma dei singoli valori. Il segno (-) indica l'assenza di imprese nell'incrocio indicato. Il segno (--) indica un valore statisticamente non significativo. I totali comprendono comunque i dati non esposti.

ENTRATE DI PERSONALE DIPENDENTE PER SETTORE DI ATTIVITA' E TIPOLOGIA CONTRATTUALE (%)


Fonte: Unioncamere - ANPAL, Sistema Informativo Excelsior, 2020

APPENDICE

Analisi dei dati relativi all'impatto
sulle imprese dell'emergenza
sanitaria Covid-19

Indice delle tavole Covid-19



SEZIONE A Impatto sulle imprese dell'emergenza sanitaria Covid-19

Tavola 1 - Situazione dell'impresa a seguito dell'emergenza sanitaria COVID-19* e delle disposizioni normative di lockdown, per settore, ripartizione territoriale e classe dimensionale (quote % sul totale imprese)

Graph 1 - Situazione dell'impresa a seguito dell'emergenza sanitaria COVID-19* e delle disposizioni normative di lockdown, per settore, ripartizione territoriale e classe dimensionale (quote % sul totale imprese)

Tavola 2 - Periodo previsto dalle imprese, secondo le aspettative e conoscenze del mercato di riferimento, entro il quale l'attività potrà riprendere a livelli accettabili, per settore, ripartizione territoriale e classe dimensionale (quote % sulle Imprese ancora in fase di recupero)*

Graph 2 - Periodo previsto dalle imprese, secondo le aspettative e conoscenze del mercato di riferimento, entro il quale l'attività potrà riprendere a livelli accettabili, per settore, ripartizione territoriale e classe dimensionale (quote % sulle Imprese ancora in fase di recupero)*

Tavola 3 - Imprese che prevedono di proseguire l'attività a seguito dell'emergenza sanitaria COVID-19 e previsioni di andamento occupazionale nel 2° semestre 2020 rispetto allo stesso periodo dell'anno precedente, per settore, ripartizione territoriale e classe dimensionale (quote % sulle imprese in attività)*

Tavola 4 - Imprese che prevedono di proseguire l'attività a seguito dell'emergenza sanitaria COVID-19 e che prevedono problemi di liquidità nei prossimi sei mesi, per settore, ripartizione territoriale e classe dimensionale (quote % sulle imprese in attività)*

SEZIONE B Presenza sui mercati esteri e investimenti digitali delle imprese post emergenza sanitaria Covid19

Tavola 5 - Situazione a seguito dell'emergenza sanitaria COVID-19 e delle disposizioni normative di lockdown e tempi previsti per il recupero* secondo la presenza delle imprese sui mercati esteri (quote % sul totale imprese)

Tavola 6 - Situazione a seguito dell'emergenza sanitaria COVID-19 e delle disposizioni normative di lockdown e tempi previsti per il recupero* secondo il grado di coinvolgimento delle imprese nella trasformazione digitale (quote % sul totale imprese)

SEZIONE A

Impatto sulle imprese
dell'emergenza sanitaria
Covid-19

**Tavola 1 - Situazione dell'impresa a seguito dell'emergenza sanitaria COVID-19* e delle disposizioni normative di lockdown, per settore, ripartizione territoriale e classe dimensionale (quote % sul totale imprese)**

Roma

	Imprese totali (v.a.)	Imprese con attività a regimi simili a quelli pre-emergenza	Imprese con attività a regime ridotto	Imprese con attività sospesa e/o per cui si valuta la chiusura
TOTALE	96.020	41.840	50.560	3.620
		43,6	52,7	3,8
INDUSTRIA	18.210	48,2	48,1	3,8
Industrie alimentari, delle bevande e del tabacco	1.210	41,9	56,3	1,8
Industrie tessili, dell'abbigliamento e calzature	500	25,7	67,9	6,4
Industrie del legno e del mobile	410	51,9	47,3	-
Industrie della carta, cartotecnica e stampa	480	65,1	34,5	-
Industrie chimico-farmaceutiche, della plastica e della gomma	300	69,7	30,3	-
Industrie estrattive e della lavorazione dei minerali non metalliferi	390	53,3	42,1	-
Industrie metallurgiche e dei prodotti in metallo	1.060	51,0	45,8	3,1
Industrie meccaniche ed elettroniche	2.110	55,6	41,8	2,6
Altre industrie	630	64,2	33,2	-
Costruzioni	11.100	45,7	49,8	4,5
SERVIZI	77.820	42,5	53,7	3,8
Commercio	24.930	47,9	50,3	1,9
Servizi di alloggio e ristorazione; servizi turistici	16.080	19,4	73,3	7,3
Servizi di trasporto, logistica e magazzinaggio	3.790	45,4	45,0	9,5
Servizi informatici e delle telecomunicazioni	5.430	58,0	38,2	3,8
Servizi avanzati di supporto alle imprese	5.250	50,2	48,5	1,2
Servizi finanziari e assicurativi	1.990	55,8	38,6	5,6
Servizi operativi di supporto alle imprese e alle persone	9.120	50,2	47,0	2,7
Servizi alle persone	11.240	42,9	54,4	2,8
RIPARTIZIONE TERRITORIALE				
Lazio	130.210	42,4	53,7	4,0
ITALIA	1.382.990	47,4	50,0	2,6
CLASSE DIMENSIONALE				
1-9 dipendenti	78.650	41,4	54,6	4,0
10-49 dipendenti	12.570	52,3	44,3	3,3
50-249 dipendenti	3.340	56,1	41,8	2,1
250 dipendenti e oltre	1.470	56,9	41,6	1,5

* Le informazioni fanno riferimento alla data di realizzazione dell'indagine, dal 24 settembre all'8 ottobre 2020

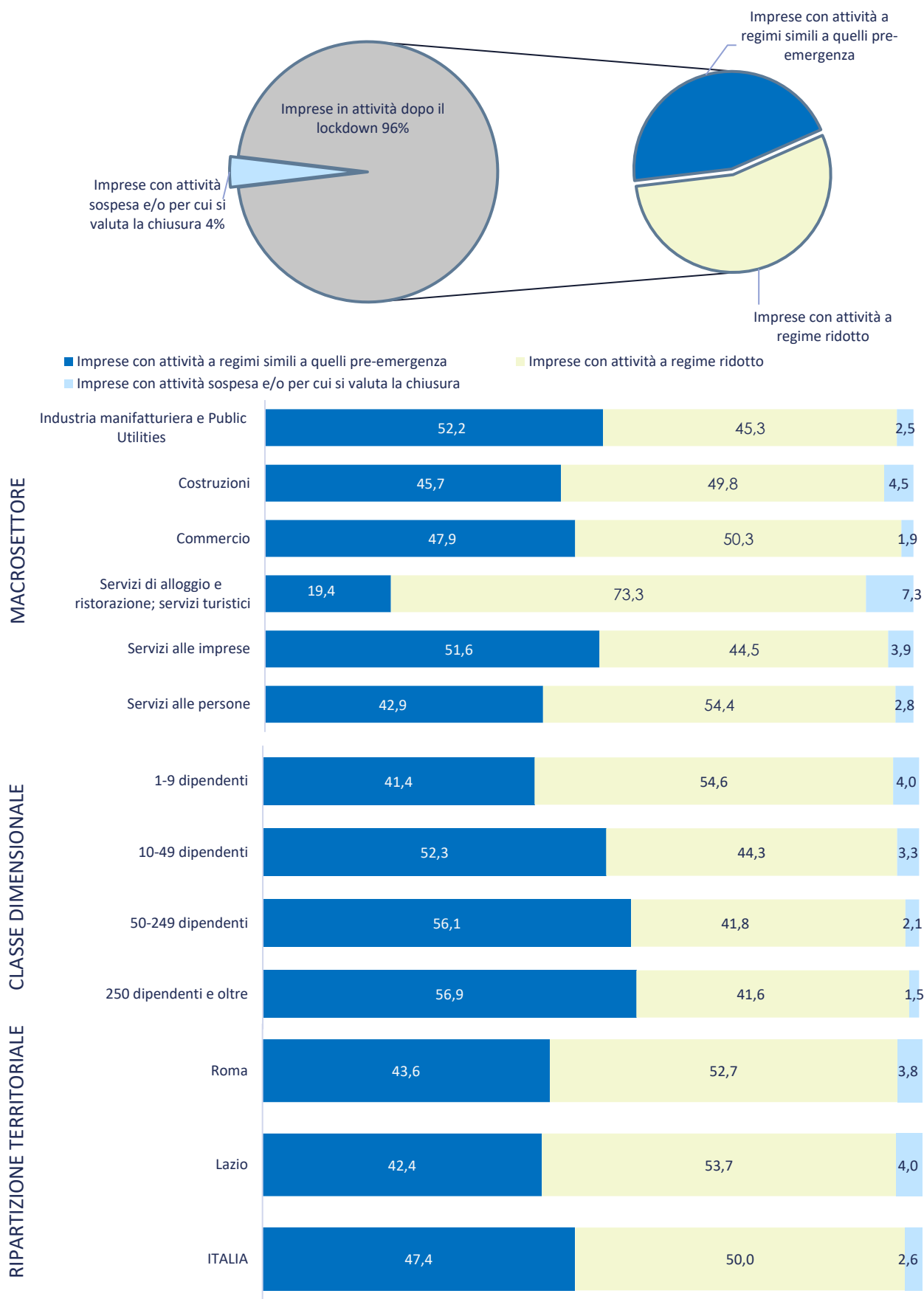
Il segno (--) indica l'assenza di entrate nell'incrocio indicato, il segno (-) un valore statisticamente non significativo. I totali comprendono comunque i dati non esposti.

Valori assoluti arrotondati alle decine. I totali possono non coincidere con la somma dei singoli valori.

Fonte: Unioncamere - ANPAL, Sistema Informativo Excelsior, 2020



Graph 1 - Situazione dell'impresa a seguito dell'emergenza sanitaria COVID-19* e delle disposizioni normative di lockdown, per settore, ripartizione territoriale e classe dimensionale (quote % sul totale imprese)



* Le informazioni fanno riferimento alla data di realizzazione dell'indagine, dal 24 settembre all'8 ottobre 2020

**Tavola 2 - Periodo previsto dalle imprese, secondo le aspettative e conoscenze del mercato di riferimento, entro il quale l'attività potrà riprendere a livelli accettabili, per settore, ripartizione territoriale e classe dimensionale (quote % sulle imprese ancora in fase di recupero) ***

Roma

	Imprese ancora in fase di recupero	di cui, secondo il periodo di recupero previsto:		
		entro l'anno 2020	entro i primi 6 mesi del 2021	entro il secondo semestre 2021
TOTALE	78.740	10.810	25.680	42.250
		13,7	32,6	53,7
INDUSTRIA	15.270	16,2	41,6	42,2
Industrie alimentari, delle bevande e del tabacco	850	22,6	20,0	57,4
Industrie tessili, dell'abbigliamento e calzature	460	10,5	32,7	56,8
Industrie del legno e del mobile	360	15,8	34,3	49,9
Industrie della carta, cartotecnica e stampa	350	20,2	38,1	41,8
Industrie chimico-farmaceutiche, della plastica e della gomma	220	16,2	48,6	35,1
Industrie estrattive e della lavorazione dei minerali non metalliferi	350	17,9	38,4	43,8
Industrie metallurgiche e dei prodotti in metallo	890	14,0	37,4	48,6
Industrie meccaniche ed elettroniche	1.780	23,3	35,0	41,6
Altre industrie	390	34,8	29,2	36,0
Costruzioni	9.620	13,9	46,4	39,7
SERVIZI	63.470	13,1	30,5	56,4
Commercio	20.190	14,3	29,6	56,1
Servizi di alloggio e ristorazione; servizi turistici	15.000	9,0	22,9	68,1
Servizi di trasporto, logistica e magazzinaggio	2.860	17,2	40,4	42,4
Servizi informatici e delle telecomunicazioni	3.710	15,2	34,6	50,2
Servizi avanzati di supporto alle imprese	3.870	14,8	31,5	53,7
Servizi finanziari e assicurativi	1.260	-	34,5	64,8
Servizi operativi di supporto alle imprese e alle persone	6.840	15,5	30,3	54,2
Servizi alle persone	9.760	14,2	38,6	47,2
RIPARTIZIONE TERRITORIALE				
Lazio	107.500	12,8	31,9	55,2
ITALIA	1.154.970	14,8	32,3	52,8
CLASSE DIMENSIONALE				
1-9 dipendenti	65.790	13,2	31,9	54,9
10-49 dipendenti	9.490	17,4	35,9	46,7
50-249 dipendenti	2.440	14,0	37,4	48,6
250 dipendenti e oltre	1.020	9,4	37,6	53,0

* Le informazioni fanno riferimento alla data di realizzazione dell'indagine, dal 24 settembre all'8 ottobre 2020

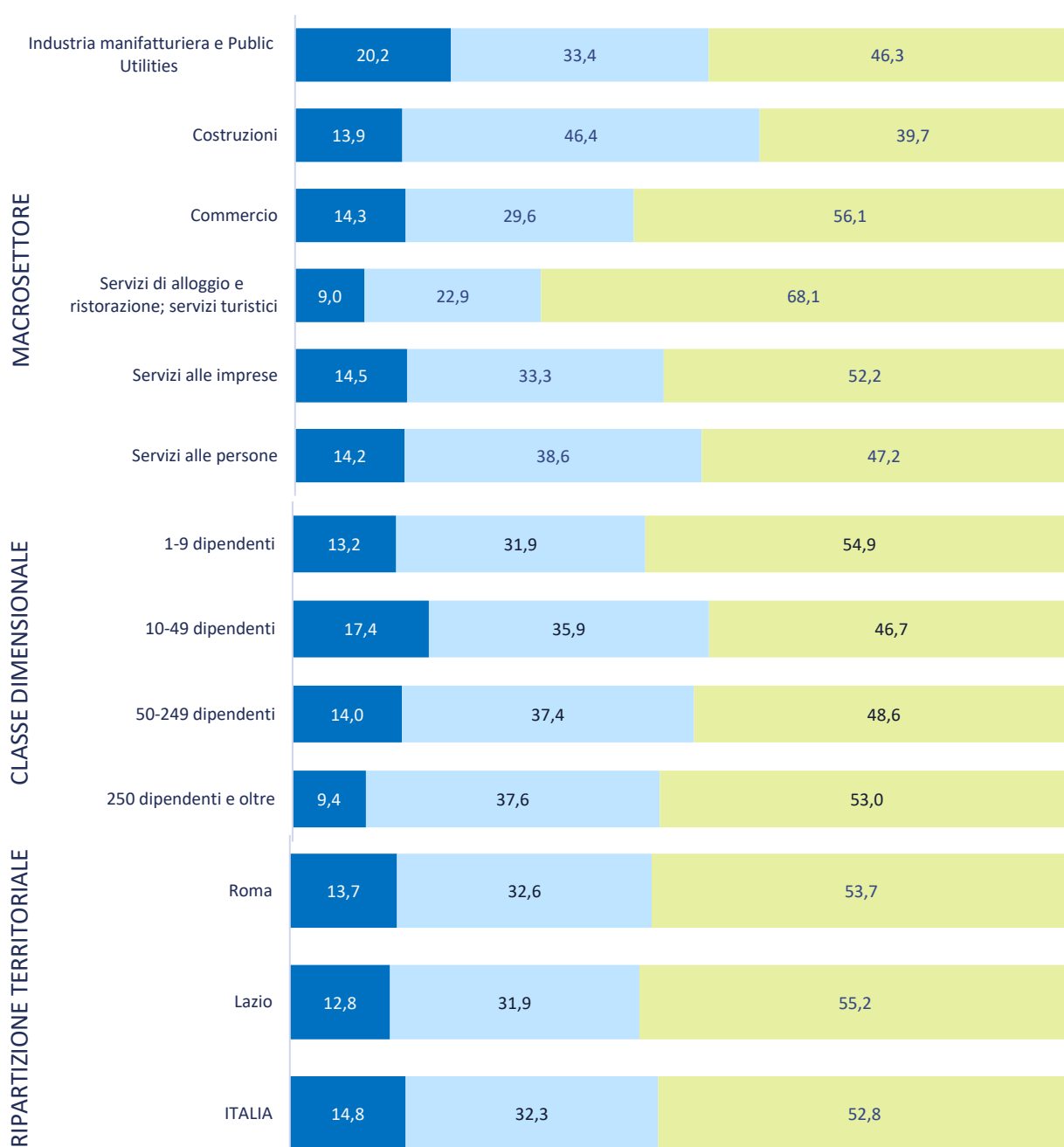
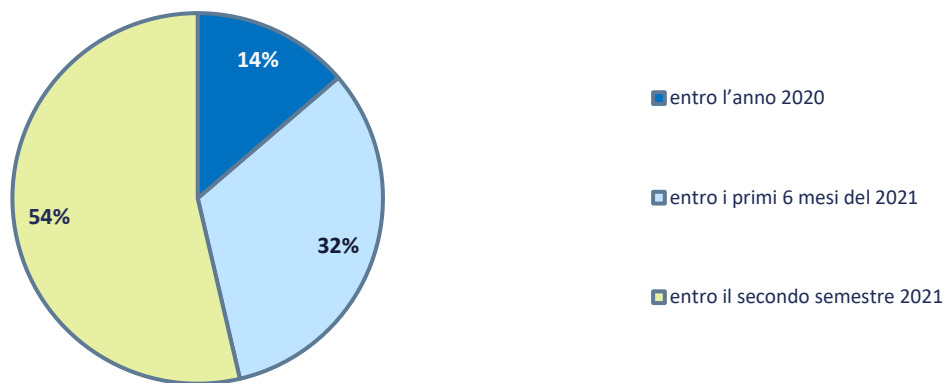
Il segno (--) indica l'assenza di entrate nell'incrocio indicato, il segno (-) un valore statisticamente non significativo. I totali comprendono comunque i dati non esposti.

Valori assoluti arrotondati alle decine. I totali possono non coincidere con la somma dei singoli valori.

Fonte: Unioncamere - ANPAL, Sistema Informativo Excelsior, 2020



Graph 2 - Periodo previsto dalle imprese, secondo le aspettative e conoscenze del mercato di riferimento, entro il quale l'attività potrà riprendere a livelli accettabili, per settore, ripartizione territoriale e classe dimensionale (quote % sulle Imprese ancora in fase di recupero)*



* Le informazioni fanno riferimento alla data di realizzazione dell'indagine, dal 24 settembre all'8 ottobre 2020

**Tavola 3 - Imprese che prevedono di proseguire l'attività a seguito dell'emergenza sanitaria COVID-19 e previsioni di andamento occupazionale nel 2° semestre 2020 rispetto allo stesso periodo dell'anno precedente, per settore, ripartizione territoriale e classe dimensionale (quote % sulle imprese in attività) ***

Roma

	Imprese in attività (v.a.)**	Andamento occupazionale		
		in diminuzione	stazionario	in aumento
TOTALE	94.680	18.340	71.010	5.340
		19,4	75,0	5,6
INDUSTRIA	18.000	16,8	74,9	8,3
Industrie alimentari, delle bevande e del tabacco	1.190	11,0	76,2	12,8
Industrie tessili, dell'abbigliamento e calzature	470	18,9	75,6	5,5
Industrie del legno e del mobile	410	16,4	76,0	7,6
Industrie della carta, cartotecnica e stampa	480	32,6	60,8	6,6
Industrie chimico-farmaceutiche, della plastica e della gomma	300	21,1	73,7	-
Industrie estrattive e della lavorazione dei minerali non metalliferi	390	23,4	74,6	-
Industrie metallurgiche e dei prodotti in metallo	1.050	30,1	62,1	7,8
Industrie meccaniche ed elettroniche	2.110	26,6	63,3	10,1
Altre industrie	630	14,2	68,5	17,2
Costruzioni	10.950	13,3	79,1	7,6
SERVIZI	76.680	20,0	75,0	5,0
Commercio	24.690	15,5	81,1	3,4
Servizi di alloggio e ristorazione; servizi turistici	15.640	36,9	61,8	1,3
Servizi di trasporto, logistica e magazzino	3.710	21,0	72,2	6,8
Servizi informatici e delle telecomunicazioni	5.330	13,9	79,9	6,2
Servizi avanzati di supporto alle imprese	5.190	15,1	75,1	9,8
Servizi finanziari e assicurativi	1.980	8,1	81,8	10,0
Servizi operativi di supporto alle imprese e alle persone	9.030	13,4	78,4	8,2
Servizi alle persone	11.110	18,3	74,7	7,0
RIPARTIZIONE TERRITORIALE				
Lazio	127.830	18,5	76,6	4,9
ITALIA	1.362.000	17,8	77,2	5,0
CLASSE DIMENSIONALE				
1-9 dipendenti	77.410	18,3	77,0	4,7
10-49 dipendenti	12.490	27,4	62,0	10,6
50-249 dipendenti	3.320	16,8	75,8	7,4
250 dipendenti e oltre	1.460	14,3	79,6	6,0

* Le informazioni fanno riferimento alla data di realizzazione dell'indagine, dal 24 settembre all'8 ottobre 2020

** Non sono comprese le imprese che sono in fase di valutazione della chiusura delle attività.

Il segno (-) indica l'assenza di entrate nell'incrocio indicato, il segno (-) un valore statisticamente non significativo. I totali comprendono comunque i dati non esposti.

Valori assoluti arrotondati alle decine. I totali possono non coincidere con la somma dei singoli valori.

**Tavola 4 - Imprese che prevedono di proseguire l'attività a seguito dell'emergenza sanitaria COVID-19 e che prevedono problemi di liquidità nei prossimi sei mesi, per settore, ripartizione territoriale e classe dimensionale (quote % sulle imprese in attività)***

Roma

	Imprese in attività (v.a.)**	Imprese senza problemi di liquidità*	Imprese con problemi di liquidità*
TOTALE	94.680	45.380 47,9	49.300 52,1
INDUSTRIA	18.000	47,2	52,8
Industrie alimentari, delle bevande e del tabacco	1.190	47,6	52,4
Industrie tessili, dell'abbigliamento e calzature	470	49,6	50,4
Industrie del legno e del mobile	410	48,2	51,8
Industrie della carta, cartotecnica e stampa	480	56,6	43,4
Industrie chimico-farmaceutiche, della plastica e della gomma	300	68,4	31,6
Industrie estrattive e della lavorazione dei minerali non metalliferi	390	48,0	52,0
Industrie metallurgiche e dei prodotti in metallo	1.050	40,4	59,6
Industrie meccaniche ed elettroniche	2.110	49,9	50,1
Altre industrie	630	49,1	50,9
Costruzioni	10.950	46,0	54,0
SERVIZI	76.680	48,1	51,9
Commercio	24.690	54,8	45,2
Servizi di alloggio e ristorazione; servizi turistici	15.640	33,2	66,8
Servizi di trasporto, logistica e magazzinaggio	3.710	41,9	58,1
Servizi informatici e delle telecomunicazioni	5.330	53,9	46,1
Servizi avanzati di supporto alle imprese	5.190	57,8	42,2
Servizi finanziari e assicurativi	1.980	60,8	39,2
Servizi operativi di supporto alle imprese e alle persone	9.030	51,9	48,1
Servizi alle persone	11.110	43,7	56,3
RIPARTIZIONE TERRITORIALE			
Lazio	127.830	48,3	51,7
ITALIA	1.362.000	51,4	48,6
CLASSE DIMENSIONALE			
1-9 dipendenti	77.410	47,1	52,9
10-49 dipendenti	12.490	48,5	51,5
50-249 dipendenti	3.320	57,1	42,9
250 dipendenti e oltre	1.460	65,7	34,3

* Le informazioni fanno riferimento alla data di realizzazione dell'indagine, dal 24 settembre all'8 ottobre 2020

** Non sono comprese le imprese che sono in fase di valutazione della chiusura delle attività.

Il segno (-) indica l'assenza di entrate nell'incrocio indicato o un valore statisticamente non significativo. I totali comprendono comunque i dati non esposti.

Valori assoluti arrotondati alle decine. I totali possono non coincidere con la somma dei singoli valori.

Fonte: Unioncamere - ANPAL, Sistema Informativo Excelsior, 2020

SEZIONE B

Presenza sui mercati esteri e
investimenti digitali delle imprese
post emergenza sanitaria Covid19

**Tavola 5 - Situazione a seguito dell'emergenza sanitaria COVID-19 e delle disposizioni normative di lockdown e tempi previsti per il recupero* secondo la presenza delle imprese sui mercati esteri (quote % sul totale imprese)**

Roma

	Imprese totali	Imprese esportatrici	Imprese non esportatrici
SITUAZIONE DELL'IMPRESA			
Imprese in attività a regimi simili a quelli pre-emergenza	43,6	53,4	42,9
Imprese in attività a regime ridotto	52,7	43,6	53,3
Imprese con attività sospesa e/o per cui si valuta la chiusura	3,8	3,0	3,8
PERIODO DI RECUPERO PREVISTO			
Imprese ancora in fase di recupero:	82,0	76,0	82,4
<i>di cui, secondo il periodo di recupero previsto:</i>			
<i>(quote % su imprese ancora in fase di recupero)</i>			
<i>entro l'anno 2020</i>	13,7	16,5	13,5
<i>entro i primi 6 mesi del 2021</i>	32,6	37,5	32,3
<i>entro il secondo semestre 2021</i>	53,7	46,0	54,2

* Le informazioni fanno riferimento alla data di realizzazione dell'indagine, dal 24 settembre all'8 ottobre 2020

Il segno (--) indica l'assenza di entrate nell'incrocio indicato, il segno (-) un valore statisticamente non significativo. I totali comprendono comunque i dati non esposti.

Fonte: Unioncamere - ANPAL, Sistema Informativo Excelsior, 2020

**Tavola 6 - Situazione a seguito dell'emergenza sanitaria COVID-19 e delle disposizioni normative di lockdown e tempi previsti per il recupero* secondo il grado di coinvolgimento delle imprese nella trasformazione digitale (quote % sul totale imprese)**

Roma

	Imprese totali	Imprese digitali ¹	Imprese in transizione digitale ¹	Imprese non digitali ¹
SITUAZIONE DELL'IMPRESA				
Imprese in attività a regimi simili a quelli pre-emergenza	43,6	41,8	44,0	44,0
Imprese in attività a regime ridotto	52,7	53,1	52,6	52,5
Imprese con attività sospesa e/o per cui si valuta la chiusura	3,8	5,0	3,4	3,5
PERIODO DI RECUPERO PREVISTO				
Imprese ancora in fase di recupero:	82,0	83,2	82,8	81,2
<i>di cui, secondo il periodo di recupero previsto:</i>				
<i>(quote % su imprese ancora in fase di recupero)</i>				
<i>entro l'anno 2020</i>	13,7	15,2	13,8	13,2
<i>entro i primi 6 mesi del 2021</i>	32,6	29,9	33,6	33,0
<i>entro il secondo semestre 2021</i>	53,7	54,8	52,6	53,8

1) Sono definite "digitali" quelle imprese che hanno adottato piani di investimenti integrati tra i diversi ambiti della trasformazione digitale. Sono definite "in transizione digitale" quelle imprese che hanno adottato piani di digitalizzazione in maniera non integrata tra i diversi ambiti. Sono definite "non digitali" quelle imprese che non hanno adottato piani di digitalizzazione.

* Le informazioni fanno riferimento alla data di realizzazione dell'indagine, dal 24 settembre all'8 ottobre 2020

Il segno (--) indica l'assenza di entrate nell'incrocio indicato, il segno (-) un valore statisticamente non significativo. I totali comprendono comunque i dati non esposti.

Fonte: Unioncamere - ANPAL, Sistema Informativo Excelsior, 2020