



UNIONCAMERE

# EXCELSIOR INFORMA

## I PROGRAMMI OCCUPAZIONALI DELLE IMPRESE RILEVATI DAL SISTEMA DELLE CAMERE DI COMMERCIO



Provincia di Roma

Dicembre 2020

### Introduzione:

Nel 2020 proseguono le rilevazioni mensili del Sistema Informativo Excelsior che, dal 2017, si è innovato sia sotto l'aspetto metodologico che organizzativo per fornire indicazioni tempestive a supporto delle Politiche attive del lavoro. A partire da maggio 2017, infatti, vengono realizzate indagini mensili sulle imprese adottando prioritariamente la tecnica di rilevazione CAWI (Computer Assisted Web Interviewing) e somministrando un questionario incentrato sui profili professionali e sui livelli di istruzione richiesti dalle imprese. La rete delle Camere di Commercio e InfoCamere - società di informatica del sistema camerale - assicurano la specifica attività di supporto alle imprese intervistate.

La situazione determinatasi nei mesi di marzo-aprile a seguito dell'epidemia Covid-19 ha impedito nel medesimo periodo il consueto svolgimento delle indagini Excelsior, che sono riprese dal mese di maggio. Le informazioni di seguito presentate sono basate sui questionari compilati da circa 120.000 imprese.

Le analisi del presente bollettino si focalizzano sulle principali caratteristiche delle entrate programmate nel mese di dicembre 2020, con uno sguardo sulle tendenze occupazionali per il periodo dicembre 2020 - febbraio 2021.

### Le opportunità di lavoro in provincia nel mese:

Entrate complessive previste nel mese di dicembre:

17.680

di cui:

Entrate previste di lavoratori dipendenti

81%

Entrate previste di lavoratori non alle dipendenze

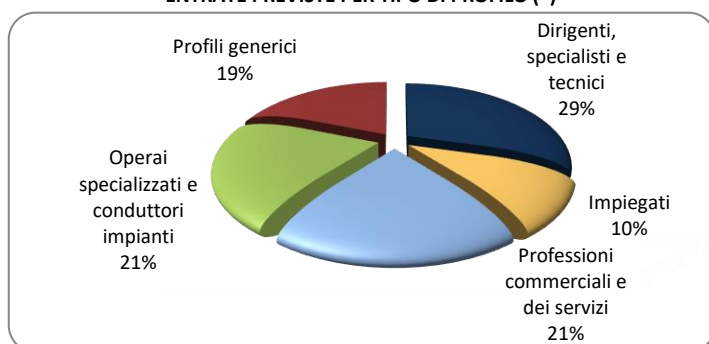
19%

Entrate previste nel periodo dicembre 2020 - febbraio 2021

66.000

Valori assoluti arrotondati alle decine

### ENTRATE PREVISTE PER TIPO DI PROFILO (\*)



(\*) Aggregazioni dei grandi gruppi della classificazione ISTAT delle professioni

### LE PROFESSIONI PIU' DIFFICILI DA REPERIRE IN PROVINCIA NEL MESE

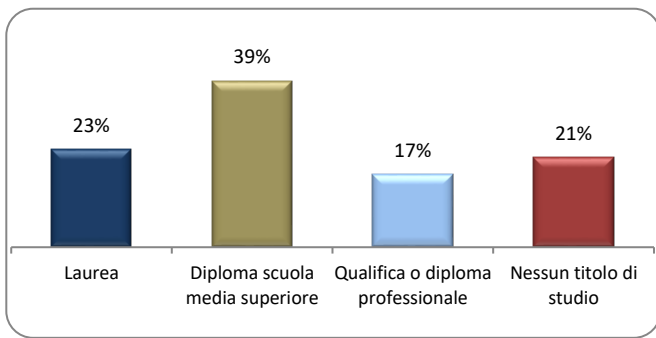
	Entrate previste	di cui diff. reperim.
Medici e altri specialisti della salute	140	66,0
Specialisti in scienze informatiche, fisiche e chimiche	620	62,6
Operai nelle attività metalmeccaniche ed elettromeccaniche	170	57,5
<b>Totale</b>	<b>17.680</b>	<b>26,0</b>

Valori assoluti arrotondati alle decine.

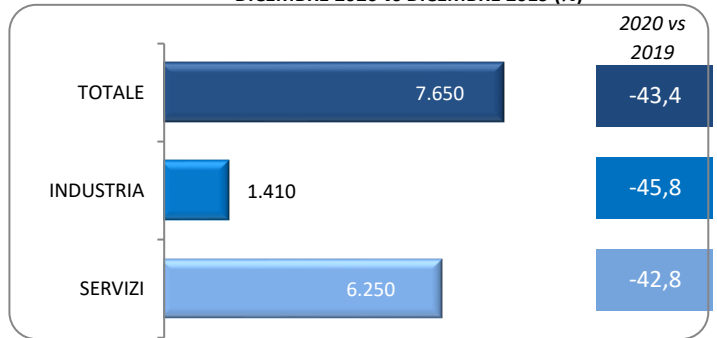
### In provincia nel mese di dicembre nel complesso...

- ... saranno programmate circa 17.680 entrate; nella regione 21.200 e complessivamente in Italia circa 192.000;
- ... nel 34% dei casi le entrate previste saranno stabili, ossia con un contratto a tempo indeterminato o di apprendistato, mentre nel 66% saranno a termine (a tempo determinato o altri contratti con durata predefinita);
- ... le entrate previste si concentreranno per l'85% nel settore dei servizi e per il 52% nelle imprese con meno di 50 dipendenti;
- ... il 29% sarà destinato a dirigenti, specialisti e tecnici, quota superiore alla media nazionale (22%);
- ... in 26 casi su 100 le imprese prevedono di avere difficoltà a trovare i profili desiderati;
- ... per una quota pari al 28% interesseranno giovani con meno di 30 anni;
- ... il 23% delle entrate previste sarà destinato a personale laureato;
- ... le tre figure professionali più richieste concentreranno il 28% delle entrate complessive previste;
- ... per una quota pari al 71% delle entrate viene richiesta esperienza professionale specifica o nello stesso settore;
- ... le imprese che prevedono assunzioni saranno pari al 8% del totale.

ENTRATE PREVISTE PER LIVELLO DI ISTRUZIONE NEL MESE



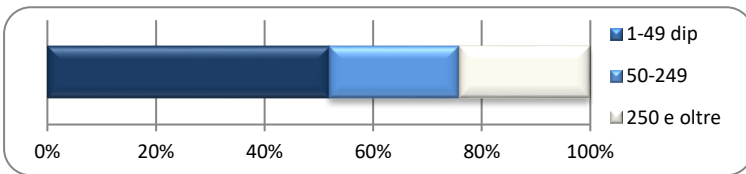
IMPRESSE CHE ASSUMONO NEL MESE E CONFRONTO DICEMBRE 2020 vs DICEMBRE 2019 (%)



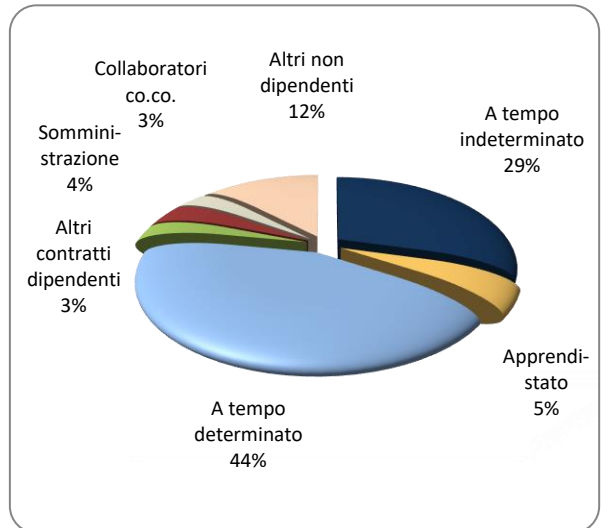
ENTRATE PREVISTE NEL MESE PER AREA AZIENDALE DI INSERIMENTO E ALCUNE CARATTERISTICHE

	v.a.	% su tot.	% meno di 30 anni	% difficile reperim.
Area produzione di beni ed erogazione del servizio	6.370	36,0	22,4	24,3
Aree direzione e servizi generali	1.320	7,4	31,3	43,1
Area amministrativa	1.300	7,4	23,9	30,0
Aree commerciali e della vendita	3.940	22,3	38,8	26,4
Aree tecniche e della progettazione	2.400	13,6	24,7	19,0
Aree della logistica	2.350	13,3	26,6	25,2
<b>Totale</b>	<b>17.680</b>	<b>100,0</b>	<b>27,7</b>	<b>26,0</b>

ENTRATE PREVISTE PER CLASSE DIMENSIONALE DI IMPRESA



I CONTRATTI PREVISTI PER LE ENTRATE NEL MESE



ENTRATE PREVISTE NEI PRINCIPALI SETTORI DI ATTIVITA' NEL MESE

Settore	Entrate (dic 2020)	Trim. dic 2020 - feb 2021
Servizi operativi di supporto alle imprese e alle persone	3.570	12.600
Commercio	2.500	9.010
Servizi alle persone	2.360	8.490
Servizi di trasporto, logistica e magazzinaggio	2.040	6.270
Costruzioni	1.570	6.550

Valori assoluti arrotondati alle decine

Nota metodologica:

I dati presentati derivano dall'indagine Excelsior realizzata da Unioncamere in accordo con l'Agenzia Nazionale per le Politiche Attive del Lavoro. L'indagine, che è inserita nel Programma Statistico Nazionale (UCC-00007) tra quelle che prevedono l'obbligo di risposta, dal 2017 è svolta con cadenza mensile. La situazione determinatasi nei mesi di marzo-aprile a seguito dell'epidemia Covid-19 ha interrotto lo svolgimento delle indagini Excelsior presso le imprese, attività che si è poi riavviata dal mese di maggio. In aggiunta alle informazioni sui programmi di assunzione mensili e trimestrali delle imprese, in questa fase di particolari difficoltà, il questionario d'indagine è stato arricchito con una specifica sezione che ha l'obiettivo di monitorare la situazione del tessuto imprenditoriale a seguito dell'emergenza Covid-19. Le informazioni rilevate riguardano gli impatti prodotti dalla crisi sulle imprese e le valutazioni sulle prospettive di recupero, focalizzandosi sui comportamenti delle imprese abitualmente presenti sui mercati esteri e delle imprese più coinvolte nei processi di digitalizzazione. Tutte le informazioni sono presentate nell'Appendice del consueto volume statistico mensile disponibile online (<https://excelsior.unioncamere.net>). La rilevazione ha utilizzato principalmente la tecnica di compilazione in modalità CAWI attraverso le interviste realizzate presso circa 120.000 imprese, campione rappresentativo delle imprese con dipendenti al 2020 dei diversi settori industriali e dei servizi. I risultati dell'indagine sono disponibili a livello nazionale, regionale e provinciale per i settori ottenuti dall'accorpamento di codici di attività economica della classificazione ATECO2007. La ripartizione delle entrate previste per "gruppo professionale" fa riferimento ad opportune aggregazioni dei codici della classificazione ISTAT CP2011.

Excelsior Informa è realizzato da Unioncamere in collaborazione con ANPAL nell'ambito del Sistema Informativo Excelsior.

Per approfondimenti si consulti il sito: <https://excelsior.unioncamere.net> nel quale sono disponibili dati e analisi riferiti a tutte le regioni e a tutte le province.

La riproduzione e/o diffusione parziale o totale delle tavole contenute nella presente pubblicazione è consentita esclusivamente con la citazione completa della fonte: Unioncamere-ANPAL, Sistema Informativo Excelsior.